

---

# Sistema de Transporte Colectivo

---

---

# Indagarán falla en escaleras del Metro

● Incidente provoca la caída de usuarios en la estación del Metro Tacubaya de la L9

**SANDRA HERNÁNDEZ  
Y EDUARDO HERNÁNDEZ**

—metropoli@eluniversal.com.mx

“El accidente en unas escaleras del Metro Tacubaya es producto de la falta de mantenimiento a ese medio de transporte”, afirmó la jefa de Gobierno, Claudia Sheinbaum, quien, sostuvo, “se investigará el caso”.

Ayer por la mañana se hizo viral en redes sociales un video en el que se observa la caída de diversos usuarios en una escalera electromecánica del Metro Tacubaya de la Línea 9. El hecho sucedió el pasado viernes alrededor de las 19:00 horas.

Dos personas resultaron lesionadas con contusiones leves, quienes fueron atendidas en el lugar.

La mandataria local dijo que su gobierno se enfoca en mejorar el Sistema de Transporte Colectivo (STC Metro), específicamente en escaleras eléctricas y trenes.

—¿Fue una falla de la infraestructura (del Metro)?

—Es parte del mantenimiento, es una falla del mantenimiento de las escaleras eléctricas. Se va a hacer la investigación y la revisión completa a todas las escaleras eléctricas.

El STC detalló que el incidente se debió a una falla mecánica en el equipo, el cual ya está en reparación. Además, aclaró que el organismo realiza la revisión de todos los aparatos electromecánicos en las 195 estaciones, entre los que se incluyen escaleras y elevadores, con la finalidad de detectar fallas y corregirlas.

## Ampliaciones en el transporte.

La jefa de Gobierno, Claudia Sheinbaum, aclaró que el recurso de 10 millones de pesos para el Metrobús en avenida Zaragoza será destinado exclusivamente para conocer la viabilidad del proyecto.

Detalló que la idea es ampliar el Metrobús que llega a Tepalcates; sin embargo, se debe tener la certeza de que la obra se puede realizar.

“Hay uno de Tepalcates que va sobre el camellón de Zaragoza, entonces se está viendo la viabilidad, los estudios técnicos y demás, sin afectar la principal salida hacia Puebla, entonces sí sería extenderlo.

“Se está viendo, el recurso es para realizar un estudio de la viabilidad ahí y en otros espacios”, dijo.

En noviembre pasado EL UNIVERSAL publicó que la administración de Miguel Ángel Mancera heredó a Sheinbaum Pardo dos propuestas para ampliar el Metrobús.

La Línea 9, que correspondería a Zaragoza, recorrería esta avenida de forma paralela a la Línea A del Metro. La segunda propuesta corresponde a la Línea 8, que iría de la Alameda Oriente al Toreo. ●

## EL DATO



TOMADAS DE VIDEO

### Susto.

El percance sucedió el pasado viernes alrededor de las 19:00 horas; hubo dos personas lesionadas.

# Deja dos heridos falla en Metro Tacubaya

AMALLELY MORALES

Dos personas resultaron heridas el viernes en la noche tras caer en una escalera eléctrica de la estación del Metro Tacubaya, donde usuarios no lograban avanzar por una falla en la infraestructura, según autoridades.

En un video compartido en redes sociales, se observa que en el transbordo hacia la Línea 9, los pasajeros no avanzan para llegar al final de una escalera eléctrica.

Segundos después, la fila de personas colapsa debido a que una de las escaleras

sigue funcionando.

Algunos usuarios logran bajar corriendo, pero otros se caen y, al momento de ser auxiliados, se apaga la escalera.

Durante el tequio de ayer en Tlalpan, la Jefa de Gobierno, Claudia Sheinbaum, aseguró que el incidente se debió a una falla en la infraestructura y rechazó que haya sido por la saturación de usuarios en el Sistema de Transporte Colectivo (STC).

“Hubo dos heridos que están siendo atendidos y fue por el mantenimiento del Metro, que estamos justo en este momento licitando y ge-

nerando todas las condiciones para que tanto las estaciones fijas que incluyen escaleras eléctricas, como los propios trenes, estén en la mejor condición”, afirmó la Mandataria.

Añadió que se hará la investigación correspondiente y, sobre todo, una revisión completa de las instalaciones.

El Metro difundió un comunicado en el cual aseguró que el equipo que presentó la falla había sido reparado, además de que ya se inició una revisión de todos los aparatos ubicados en las 195 estaciones.



El video en el que se registró el incidente fue compartido en redes sociales.



# Fallan escaleras de Metro Tacubaya; hay 2 heridos

**CdMx.** Claudia Sheinbaum aseguró que el problema ocurrió por la falta de mantenimiento; ya se revisan los aparatos electromecánicos de las 195 estaciones

ALBERTO VALIENTE  
CIUDAD DE MÉXICO

Una falla en una de las escaleras eléctricas por falta de mantenimiento en la estación del Metro Tacubaya de la Línea 9 dejó la noche del pasado viernes dos personas lesionadas.

En un video que se viralizó en redes sociales, se aprecia cómo una escalera se detiene ante la saturación de usuarios en la estación; sin embargo, otra continúa funcionando, lo que provocó que varias personas cayeran.

Algunos usuarios alcanzaron las escaleras que sí funcionaban y que estaban detenidas, pero otros, como una mujer y su bebé, fueron arrastrados por el tumulto de la gente que caía.

Ayer, la jefa de Gobierno capitalina, Claudia Sheinbaum, aseguró que la falla en las escaleras se debió a la falta de mantenimiento.

Señaló que las dos personas lesionadas fueron atendidas y que se revisan los aparatos electromecánicos en las 195 estaciones

Y ADEMÁS

## Con AMLO, por la movilidad

Ayer por la mañana, luego de la ceremonia del 106 aniversario de la Marcha de la Lealtad, Claudia Sheinbaum fue vista en un café Starbucks con el presidente Andrés Manuel López Obrador, por lo que la jefa de Gobierno dijo que la reunión fue para tratar temas del servicio de transporte masivo que se tiene planeado en la zona conurbada de CdMx.

La ex delegada en Tlalpan dijo que el incidente se debió a la falta de mantenimiento en el Metro y que están trabajando para que las estaciones y los trenes estén en las mejores condiciones.

En tanto, en un comunicado, el Sistema de Transporte Colectivo Metro informó que los hechos ocurrieron a las 19 horas del pasado viernes y que dichas escaleras ya están fuera de servicio y recibiendo mantenimiento.

“Actualmente el STC realiza la revisión de todos los aparatos electromecánicos en las 195 estaciones, entre los que se incluyen escaleras y elevadores, con la finalidad de detectar fallas y corregirlas”, detalló el Metro.

## Otros casos

A pesar de la gravedad de la situación que muestra el video, esta no es la primera vez que debido al mal estado de las instalaciones hay personas lesionadas.

En 2015, en la estación Nativitas de la Línea 2, una parte de las escaleras fijas sufrió un despren-

dimiento cuando los usuarios caminaban hacia el andén; dos personas resultaron heridas.

Las autoridades del STC atribuyeron el problema a la antigüedad de las escaleras y la falta de mantenimiento.

El 27 de abril de 2016 se registró un problema similar al del pasado viernes en las escaleras eléctricas de la estación Miguel Ángel de Quevedo; cinco personas resultaron heridas. Una semana después, volvieron a fallar dejando dos lesionados.

En 2018, en la estación Garibaldi, en el pasillo del transbordo de la Línea 8 con la B, cayeron dos lámparas; hubo dos heridos.

Otro incidente ocurrió en abril del año pasado cuando una falla en el sistema de frenado de un convoy provocó que la estación Tlatelolco de la Línea 3 se llenara de humo, por lo que los usuarios desalojaron el lugar.

También por la falta de mantenimiento algunas estaciones se han inundado durante la temporada de lluvias. —



## Caos y miedo por falla en escalera del Metro

**M**omentos de angustia y miedo vivieron los usuarios del Metro luego de que una escalera eléctrica falló y por un tapón que se formó algunas personas cayeron, mientras que otras lograron regresar entre empujones, pisotones y gritos, en la estación Tacubaya de la Línea 9.

El saldo del accidente: dos personas lesionadas y algunos usuarios con crisis nerviosa.

A través de un video que se difundió en redes sociales se puede observar a una gran cantidad de usuarios utilizando la escalera eléctrica que conducen a los andenes del Metro con dirección a Pantitlán.

Dicha línea es de las más transitadas en todo el Sistema de Transporte.

Tras la falla, la gente no pudo avanzar debido a que se formó un tapón casi al llegar a la cima. Conforme pasaron los segundos se observa a personas caer y a otras regresar-se corriendo, aventando a algunas o saltando para no pisar o aplastar a los caídos.

Una de las dos escaleras de acceso fue detenida, sin em-

bargo la otra siguió su curso, generando un caos, puesto que los usuarios comenzaron a correr en sentido contrario.

En la grabación hecha por un usuario del Metro, se puede observar a una madre cayendo con su bebé y siendo arrastrados por las escaleras eléctricas.

Afortunadamente otros usuarios le ayudaron; la mujer solo sufrió leves golpes y raspones, al igual que a su hijo.

La jefa de Gobierno Claudia Sheinbaum, aseguró que el incidente en las escaleras del Metro se debió a una falla en la infraestructura y rechazó que haya sido por saturación de usuarios en el Sistema de Transporte Colectivo.

"Hubo dos heridos que están siendo atendidos y fue por el mantenimiento del Metro que estamos justo en este momento licitando", afirmó Sheinbaum.

La mandataria añadió que se va a hacer una revisión completa a todas las escaleras para que estén en la mejor condición.

"No fue saturación, fue una falla de mantenimiento en las escaleras eléctricas", enfatizó. (Braulio Colín)



ESTACIÓN TACUBAYA

# Falla escalera; hay 2 heridos

En un video se muestra a una mujer y a su hijo rodar por los escalones mientras la gente camina en contraflujo

POR WENDY ROA  
wendy.roa@gimm.com.mx

Una mujer y su hijo resultaron lesionados después de que no se detuviera la marcha de las escaleras eléctricas en la estación Tacubaya de la Línea 9 del Metro.

En un video difundido a través de redes sociales, se muestra como debido a la cantidad de usuarios en el andén, una de las escaleras es detenida para evitar que la gente se empuje.

Sin embargo, la otra se mantiene en funcionamiento y los usuarios comienzan a chocar entre sí. Para evitar golpearse, algunas personas corren por las escaleras en sentido contrario, lo que genera caos y descontrol.

En el incidente una señora y su bebé caen y son arrastrados por las escaleras. Quienes estaban cerca de ella, la ayudan a ponerse de pie.

Ambos resultaron con golpes y raspones.



Foto: Especial

Una persona ayuda a la mujer a levantarse en las escaleras.

Sobre este hecho el Sistema de Transporte Colectivo informó que el incidente se debió a una falla mecánica en el equipo, el cual ya está en reparación.

La jefa de Gobierno, Claudia Sheinbaum, afirmó que se revisarán todas las escaleras eléctricas de las 195 estaciones del Metro para prevenir accidentes.

Además, se realizará una investigación para deslindar probables responsabilidades.

Sheinbaum Pardo afirmó que su administración realiza las acciones necesarias para lograr el buen estado de escaleras eléctricas y convoyes del Metro.

— Con información de Jonás López



# Escalera al suelo en Tacubaya; 2 heridos

POR LILLIAN REYES RANGEL

Dos personas resultaron lesionadas, luego de que la noche del viernes se presentara una falla mecánica en una escalera eléctrica de la estación Tacubaya de la Línea 9 del Sistema de Transporte Colectivo (STC) Metro.

“El incidente se debió a una falla mecánica en el equipo, el cual ya está en reparación. En este hecho resultaron lesionadas dos personas, quienes fueron atendidas en el lugar, presentando contusiones leves”, manifestó el STC Metro en una nota informativa.

La red de transporte agregó que actualmente se realiza una revisión de todos los aparatos electromecánicos en las 195 estaciones, entre los que se incluyen escaleras y elevadores, con la finali-

dad de detectar fallas y corregirlas.

Al respecto, la jefa de gobierno, Claudia Sheinbaum, señaló que el percance no se debió a la saturación de la estación sino a la falta de mantenimiento e indicó que se hará la investigación correspondiente y se procederá a la revisión de las escaleras en cada una de las estaciones.

“Hubo dos heridos que están siendo atendidos y pues es el mantenimiento del Metro, que estamos justo en este momento licitando y generando todas las condiciones para que tanto las estaciones fijas, que incluyen escaleras eléctricas, como los propios trenes, estén en la mejor condición”, dijo.

Subrayó que el Metro está dando seguimiento a las dos personas que resultaron lesionadas durante el incidente.



VAYA, VAYA, TACUBAYA...

# Si no conoce, mejor ni vaya

Fallan las escaleras eléctricas en un transbordo de una estación del Metro

AMALLELY MORALES

Dos personas resultaron heridas la noche del viernes tras caer de una escalera eléctrica de la estación Tacubaya del Metro, donde usuarios no lograban avanzar, debido a una falla en la infraestructura, de acuerdo con las autoridades capitalinas.

En un video se observa que en el transbordo hacia la Línea 9, los pasajeros no avanzan al llegar al final de una escalera eléctrica.

A los pocos segundos, la fila de personas colapsa debido a que la escalera eléctrica sigue funcionando.

Algunos usuarios logran bajar corriendo, pero otros se caen y, al

momento de ser auxiliados, se apaga la escalera eléctrica.

Durante el tequio de ayer en Tlalpan, la Jefa de Gobierno, Claudia Sheinbaum, aseguró que el incidente se debió a una falla en la infraestructura y rechazó que haya sido por saturación de usuarios en el Sistema de Transporte Colectivo (STC).

“Hubo dos heridos que están siendo atendidos y fue por el mantenimiento del Metro que estamos justo en este momento licitando y generando todas las condiciones para que tanto las estaciones fijas que incluyen escaleras eléctricas, como

los propios trenes estén en la mejor condición”, afirmó Sheinbaum.

La funcionaria añadió que se hará la investigación correspondiente y, sobre todo, una revisión completa de las instalaciones.

“No fue saturación, fue una falla de mantenimiento en las escaleras eléctricas”, enfatizó la Jefa de Gobierno.

En esa misma línea, el Metro difundió un comunicado en el cual aseguró que el equipo que registró la falla ya estaba en reparación e informó que ya se inició una revisión de todos los aparatos en las 195 estaciones, sobre todo escaleras y elevadores.

**2** personas  
resultaron lesionadas  
en un transbordo  
del Metro

**195** estaciones  
donde se están  
revisando escaleras  
y elevadores

10 FEB 2019

Página: 1-7 Sección:





10 FEB 2019

Página: 7

Sección:

Ciudad

## “Sábado de Tequio” en Tlalpan

▲ La jefa de Gobierno de Ciudad de México, Claudia Sheinbaum, acudió a la unidad habitacional El Zapote, donde anunció que se están realizando las licitaciones para trabajos de mantenimiento en estaciones y trenes del Metro, luego de que este viernes dos personas resultaron heridas al caer por las escaleras eléctricas debido a una falla mecánica. Foto José A. López

R. GONZÁLEZ P 23

## Hay obras de mantenimiento al Metro para garantizar seguridad: Sheinbaum

ROCÍO GONZÁLEZ ALVARADO

Después de que dos personas resultaran heridas al caer por las escaleras eléctricas por una falla en la estación Tacubaya de la línea 9 del Metro, la jefa de Gobierno Claudia Sheinbaum afirmó que se hacen las licitaciones para los trabajos de mantenimiento en estaciones y los trenes con el fin de garantizar la seguridad de los usuarios.

La noche viernes por medio de redes sociales circuló un video en el que se observa a usuarios que comenzaron a amontonarse en la parte alta sin poder avanzar, lo que ocasionó que algunos resbalaran

por las escaleras, entre ellos una mujer con su hijo que resultaron con contusiones.

En un comunicado, el Sistema de Transporte Colectivo detalló que los hechos ocurrieron a las 19 horas debido a una falla mecánica en el equipo, el cual ya es reparado.

“Actualmente el STC realiza la revisión de todos los aparatos electromecánicos en las 195 estaciones, entre los que se incluyen escaleras y elevadores, con la finalidad de detectar fallas y corregirlas”, aseguró.

Después del Sábado de Tequio en la unidad habitacional El Zapote, en Tlalpan, la mandataria afirmó que no habrá de revisarse, sino se dará un mantenimiento integral en todo el sistema.

“Estamos justo en este momento licitando y generando todas las condiciones para que tanto las estaciones fijas, que incluyen escaleras eléctricas, como los propios trenes, estén en la mejor condición.”

Señaló que se han alumbrado los centros de transferencia modal como Pantitlán, Indios Verdes, Taxqueña y Chapultepec para que haya más seguridad en las inmediaciones, no sólo para las mujeres, sino para todos los usuarios.

Sheinbaum también informó que la próxima semana se reunirá con el presidente de la República, Andrés Manuel López Obrador, para analizar los proyectos en infraestructura que se desarrollarán en Ciudad de México con el apoyo del gobierno federal, entre ellos la definición del proyecto para un transporte masivo que irá de Iztapalapa al estado de México, así como el tren interurbano a Toluca.

Adelantó que hoy anunciará inversiones destinadas a las áreas naturales protegidas, no sólo por su conservación, sino para que sean abiertos al público, como el rescate del parque Cuitláhuac, en Iztapalapa, y el bosque de Aragón.



# Indagarán causas del percance en Línea 9

ARTURO R. PANSZA

## No descarta Sheinbaum falta de mantenimiento

Se investigarán las causas de lo ocurrido la noche del viernes pasado en una escalera eléctrica de la estación Tacubaya del Sistema de Transporte Colectivo (STC) Metro, donde al menos dos personas resultaron lesionadas, aseguró la jefa de gobierno de la Ciudad de México, Claudia Sheinbaum, quien por otra parte no descartó que la Línea 2 del Metrobús pueda ser ampliada.

Durante una entrevista en la Unidad Habitacional del Zapote en la Alcaldía Tlalpan, en donde participó en la pinta de bardas, no descartó que lo acontecido en el Metro en su Línea 9 haya sido por la falta mantenimiento de las escaleras.

Afirmó que no es falsa la grabación en la que se aprecia un descontrol de personas que estaban en la escalera, al tiempo que dijo que el hecho dejó al menos dos personas heridas, que recibieron atención por parte de las autoridades del STC Metro y que, "se va a hacer la investigación y sobre todo pues la revisión completa de todas las escaleras eléctricas".

La gobernante de la capital, luego de que precisara que se trabaja para licitar y generar que estaciones, trenes y escaleras de ese transporte público tengan mejores condiciones, se refirió a que la Línea 2 del Metrobús, que va de Tacubaya a Tepalcates, podría ampliarse a partir de esa última estación hacia la Calzada Ignacio Zaragoza, con el fin de desahogar la Línea A del Metro.

Dijo que el estudio de viabilidad sería la extensión de la línea, porque la ruta del Metro que corre por esa zona se satura desde Santa Martha.

"Lo que se está viendo es la viabilidad, los estudios técnicos y demás, sin afectar la principal salida hacia Puebla", explicó y, además, comentó que la próxima semana se reunirá con el Presidente Andrés Manuel López Obrador para revisar proyectos donde intervienen recursos federales, como el del transporte masivo de Ermita hasta el Estado de México.

Sheinbaum, en otro orden de ideas, mencionó que aún no existe una denuncia contra el hombre que fue linchado la víspera en Xochimilco, por presunto abuso sexual de una menor.

"No hubo denuncia ante la Procuraduría, pero pues los pobladores afirman que sí hubo esto, entonces pues ya la propia Procuraduría estará haciendo investigaciones", comentó.

## Darán reporte de secuestros

**ISRAEL ZAMARRÓN**

La jefa de Gobierno, Claudia Sheinbaum, adelantó que el martes la procuradora general de Justicia emitirá un informe de los intentos de secuestro en el Metro.

Al concluir el Tequio sabatino, refirió que se investigan las causas del accidente de las escaleras del Metro Tacubaya en el que dos personas resultaron heridas.



# iPA'BAJO!



10 FEB 2019

Página: 1 Sección: \_\_\_\_\_

# **En cascada, caen usuarios del Metro al fallar escaleras en la estación Tacubaya; Sheinbaum dice que habrá investigación**

**Pág. 6**





**CAEN USUARIOS AL REGISTRARSE FALLA MECÁNICA**

# Dos lesionados en escaleras del Metro

**RUBÉN PÉREZ**

**L**uego de que en redes sociales comenzó a circular un video en el que se observa cómo usuarios del Sistema de Transporte Colectivo sufren caídas al fallar las escaleras eléctricas en la estación Tacubaya de la Línea 9, las autoridades del Metro emitieron una tarjeta informativa, después de que el hecho no fue reconocido de manera inmediata.

## **VIERNES Y EN HORA PICO**

El video inundó las redes sociales y de esa manera reaccionaron las autoridades, indicando que el percance se registró alrededor de las 19:00

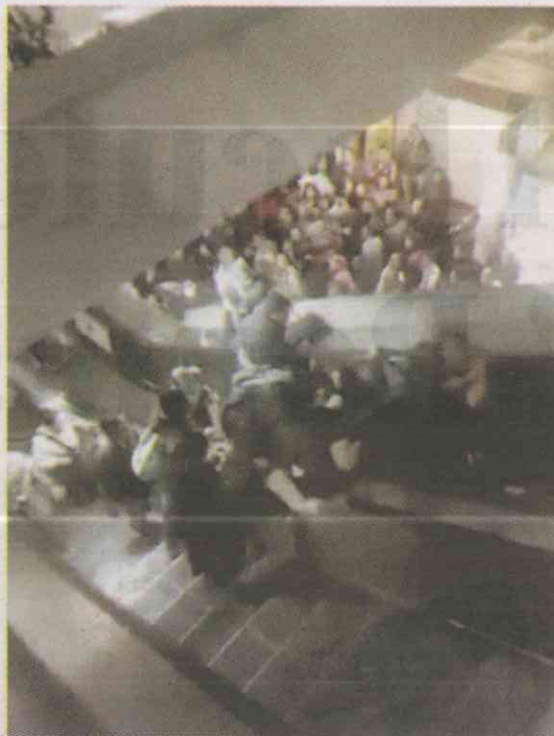
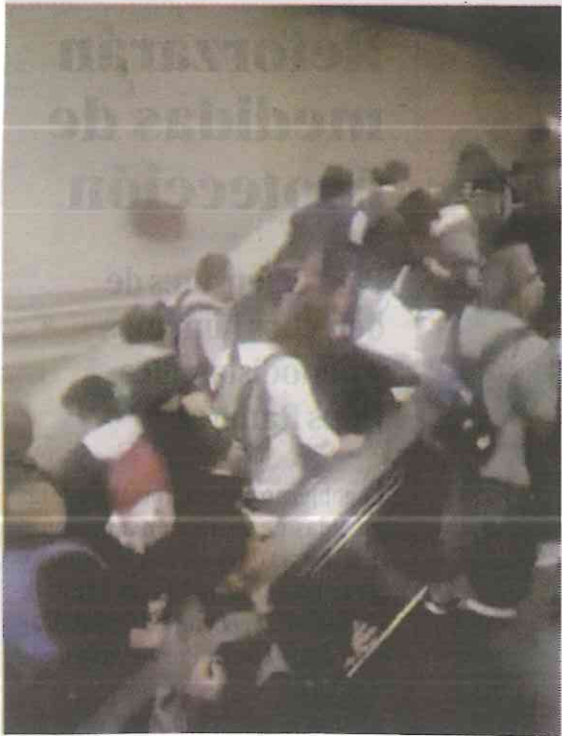
horas del pasado viernes, justo cuando se tenía una alta afluencia en el lugar.

"El incidente se debió a una falla mecánica en el equipo, el cual ya está en reparación. En este hecho resultaron lesionadas dos personas, quienes fueron atendidas en el lugar, presentando contusiones leves", dijeron las autoridades del Metro en

una breve tarjeta informativa.

Asimismo, dieron a conocer que el Sistema de Transporte Colectivo realiza la revisión de todos los aparatos electromecánicos en las 195 estaciones, entre los que se incluyen escaleras y elevadores, con la finalidad de detectar fallas y corregirlas.

Este suceso dejó a dos personas heridas.



## Pánico en la estación Tacubaya

**En el video** que circuló en las redes sociales se observa cómo los tumultos de usuarios del Metro comienzan a caer después de aglutinarse en la parte superior de las escaleras. Entre gritos y choques entre los mismos viajeros se ve cómo caen unos sobre otros, mientras el que tomó el video enfocaba tanto en la parte alta como baja de las escaleras.



**METRO TACUBAYA**

# MONTAÑA RUSA

**Falla en las  
escaleras eléctricas  
dejó heridas a  
dos personas**

**SANDRA HERNÁNDEZ**

“El accidente en unas escaleras del Metro Tacubaya es producto de la falta de mantenimiento a ese medio de transporte”, afirmó la jefa de Gobierno, Claudia Sheinbaum, quien, sostuvo, se investigará el caso.

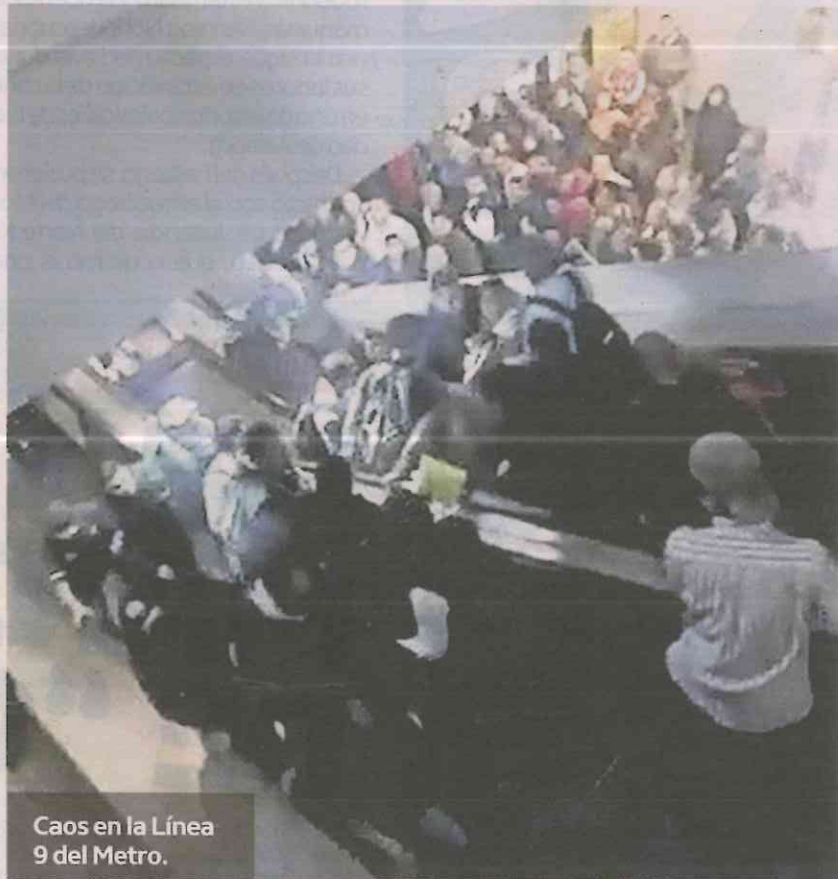
Ayer por la mañana se hizo viral en redes sociales un video en que se observa la caída de diversos usuarios en una escalera electromecánica del Metro Tacubaya de la Línea 9.

El hecho sucedió el pasado viernes alrededor de las 19:00 horas, donde dos personas resultaron lesionadas con contusiones leves, quienes fueron atendidas en el lugar.

Al respecto, la mandataria local dijo que su gobierno se enfoca en mejorar el Sistema de Transporte Colectivo, específicamente en escaleras eléctricas y trenes.

—¿Fue una falla de la infraestructura (del Metro)?

—Es parte del mantenimiento, es una falla del mantenimiento de las escaleras eléctricas. Se va a hacer la investigación y la revisión completa a todas las escaleras eléctricas.



**Caos en la Línea 9 del Metro.**

**EN REPARACIÓN.** Por su parte, el STC detalló que el incidente se debió a una falla mecánica en el equipo, el cual ya está en reparación.

Aclaró que el organismo revisa todos los aparatos electromecánicos en las 195 estaciones entre los que se incluyen escaleras y elevadores, con la finalidad de detectar fallas y corregirlas.



**ESPECIAL**

# Usuaris del Metro desconfian de la campaña Dame la Mano

La campaña Dame la Mano, a la que se sumaron el pasado 30 de enero policías de la Secretaría de Seguridad Ciudadana (SSC) es poco conocida, insegura y casi inexistente para las usuarias del Metro.

La operación consiste en que los agentes porten un listón morado en la muñeca derecha para que las mujeres que se sientan en riesgo los identifiquen y los tomen de la mano, tanto en instalaciones del Sistema de Transporte Colectivo (STC) Metro como en la calle.

Sin embargo, mujeres entrevistadas en varias estaciones del STC manifestaron que se sentirían más vulnerables al tomar la mano a un extraño, además de desconocer las intenciones de quien te sujete. "Supe de un caso de una chica que le agarró la mano a un chavo que traía el listón morado. Él trató de protegerla, pero el propósito de ella era robarle su celular", cuenta Marcela, de 20 años, fuera de la estación Pino Suárez de la línea 2.

Los oficiales de la SSC, además, han comenzado a recibir talleres de sensibilización para visibilizar la violencia hacia el género femenino.

"Por desconfianza no tomaría a alguien que trajera listón morado. Además, no he visto a ninguna persona con ese distintivo en el Metro. Tampoco me pondría una cinta para ayudar, porque uno lo hace para proteger a terceras personas, pero cuando se te acercan con otras intenciones, la del peligro eres tú", añadió Marcela.

La acción se inició el miércoles 2 de enero con 20 elementos, pero se sumarán 365 en los siguientes días. Según la SSC, la integración a esta campaña es voluntaria.

"Nunca me he sentido en riesgo en el Metro. Creo que sí es buena esta campaña, aunque he escuchado poco de ella y no he visto

a nadie con un listón morado. Es importante difundirla, por si alguna vez me siento en peligro y así podré acercarme a alguien", narra Ana, de 19 años, quien espera a sus padres en la estación Insurgentes.

Por otra parte, dos hombres acusados de intentar privar de la libertad a una mujer el 7 de febrero en la estación del Metro Centro Médico fueron liberados debido a que contradicciones en las declaraciones de la denunciante, de 23 años, determinó la Fiscalía Especial de Investigación para la Atención del Delito de Secuestro.

La Procuraduría General de Justicia de la Ciudad de México detalló que de acuerdo con las pri-

meras versiones de la joven, ella bajaba por las escaleras cuando los hombres la sujetaron del brazo, la jalonearon y comentaron que por ella les entregarían 2 mil pesos. Sin embargo, ante el agente del Ministerio Público señaló que vio a los hombres sentados en las escaleras observando a otra mujer, lo que le causó inseguridad, por lo que pidió apoyo de los policías.

Finalmente se determinó que los hombres, que se dedican a la albañilería, estaban sentados platicando y no tuvieron contacto físico con la denunciante ni con otra persona, por lo que se determinó su libertad.

Marycarmen Martínez



GENOVEVA ORTIZ

**Condenan agresiones  
contra niñas,  
adolescentes y mujeres;  
urgen al gobierno de la  
CDMX a fortalecer  
las estrategias de  
seguridad pública**

**L**a violencia contra niñas, adolescentes y mujeres en el Metro, además de cualquier otro transporte público y en la calle, no debe ser tolerada, es

el clamor unánime de senadores y senadoras de todos los partidos políticos.

Al condenar enérgicamente los recientes acontecimientos violentos contra mujeres, adolescentes y niñas suscitados en el transporte público de la Ciudad de México, el pleno del Senado urgió al gobierno capitalino a fortalecer las estrategias de seguridad pública.

Llamó a la autoridad de la CDMX a combatir, sancionar y erradicar la violencia de género y garantizar que todos los casos de violencia de género, contra mujeres se investiguen eficazmente.

A través de un punto de acuerdo, aprobado de urgente resolución, también exhorta al gobierno federal y el Poder Judicial de la Federación para que

## CLAMOR EN EL SENADO

# Intolerable violencia en el Metro

capacite a jueces, magistrados, defensores públicos, agentes ministeriales, policías y servidores públicos para poner fin al trato discriminatorio, del que son objeto las mujeres y las niñas.

La senadora Cora Cecilia Pinedo Alonso, dijo que el objetivo es proteger la integridad física y garantizar el goce efectivo de los derechos humanos de las mujeres que transitan en la Ciudad de México.

Refirió que según datos de la Encuesta Nacional sobre la Dinámica de las Relaciones en los Hogares (ENDIREH), 38.7% de las mujeres encuestadas, identificaron a los espacios públicos como el segundo ámbito donde han sido violentadas.

Asimismo, señaló que los indicadores de Bienestar de la Población Urbana que publica el Instituto de Estadística y Geografía (INEGI), la violencia contra la mujer en 2018, ocurre en la calle y parques con prevalencia del 65.3%, seguido del autobús y microbús con 13.2%. En el Metro, es de 6.5%.

Destacó que testimonios conocidos hasta ahora por las denuncias en redes sociales, la mayoría de los casos se han presentado en las estaciones del Metro Velódromo, Impulsora de la Línea B, Martín Carrera, Tacubaya, Tasqueña, Coyoacán, Múzquiz, Puebla, Eduardo Molina, y en el transbordo de las líneas 12 y 3 rumbo a la estación Universidad.

# Discrepan por MPs móviles en el Metro

POR LILLIAN REYES RANGEL

Los diputados del PAN, América Rangel y Mauricia Tabe, evidenciaron lo difícil que es encontrar el Ministerio Público móvil instalado en la estación del Metro Tacubaya.

En un video publicado a través de twitter, los panistas se observan en las instalaciones de la red de transporte y consultan varios elementos de la policía, quienes no saben informar sobre la ubicación de los MP s.

La reacción del Gobierno de la Ciudad fue casi inmediata, pues la Procuradora capitalina, Ernestina Godoy, lamentó que se mal informe a la población, y que los módulos se encuentran afuera de las instalaciones y no al interior.

“Que lamentable su video diputado @mauriciotabe, mal informa a la ciudadanía. Los mps móviles, se encuentran afuera de las estaciones señaladas, entre ellas el metro Tacubaya. ¡Nosotros no somos simulado-

res! #NoSomosIguales”, escribió en la misma red social.

El panista respondió que el video debía tomarse como un consejo y no como ofensa.

“Pues hay que informar al personal del metro, porque en Tacubaya nadie sabía la ubicación del MP. A lo mejor hay que difundir mejor. Le sugiero que lo tome como consejo y no como ofensa”, tuiteó.

## Analizarán permanencia de Vive Segura

La jefa de gobierno, Claudia Sheinbaum, anunció que evaluarán la permanencia de la acción Vive Segura, impulsada por la anterior administración.

“Se está revisando. Hubo muchas cosas que se hicieron en la administración anterior que quedaron trunca. Inclusive un estudio, como les comenté, que se hizo sobre mejoría de la seguridad para las mujeres en

el transporte público, que quedó también abandonado. Entonces estamos recuperando todos esos estudios y con una visión, pues, también desde otro punto de vista”, dijo.

Manifestó que la app Vive Segura, que cuenta con un botón de pánico para dispositivos móviles, como toda tecnología es viable, pero debe estar acompañada por acciones institucionales.

“Toda la tecnología es viable si tiene su compañía por parte del acompañamiento de la policía; es decir, si tú tienes un botón de pánico en el teléfono, pero nadie te atiende pues... no sólo son soluciones tecnológicas, sino todo lo que acompaña a estas soluciones, que es en lo que estamos trabajando”, indicó.

Agregó que este año habrá una inversión importante para espacio público, específicamente para mantenimiento general en los Centros de Transferencia Modal, lo que también contribuirá a mejorar la seguridad en la capital.

“Hubo iluminación en Pantitlán, Indios Verdes, Taxqueña, Chapultepec. Hay varios que se están iluminando día con día en esta, pues visión de que haya más seguridad afuera de las estaciones del Metro, no sólo para las mujeres, para toda la población, pero en particular para las mujeres”, expresó.



# Exige PAN capitalino resultados y no pretextos, ante intentos de secuestro

## GENOVEVA ORTIZ

El gobierno que encabeza Claudia Sheinbaum, debe dejar de poner pretextos y actuar de manera inmediata para garantizar la seguridad de las mujeres que viajan en el Sistema de Transporte Colectivo Metro (STC-Metro), afirmó Andrés Atayde Rubio, presidente del PAN en la Ciudad de México.

"Es inadmisibles que ante la denuncia de intentos de secuestro en las estaciones del Metro, las autoridades sólo actúen bajo presión y por la exigencia ciudadana que se expresó en las redes sociales. El gobierno de Claudia Sheinbaum debe dejar de prometer, es tiempo de cumplir su responsabilidad", sostuvo Atayde.

El líder del PAN en la CDMX consideró que el gobierno de la Ciudad

de México reaccionó tardíamente a pesar de existencia de denuncias y su difusión en redes sociales por la propia sociedad.

## REACCIÓN

Reconoció la capacidad de la sociedad civil para reaccionar

inmediatamente con el "mapeo" de los secuestros y organizar acciones para llamar la atención y exigir la respuesta de las autoridades capitalinas.

"La doctora Claudia Sheinbaum debería actuar de oficio y dejar de pedir denuncias. Son casos que lastiman a la sociedad y que merecen una atención inmediata. Le pedimos que deje de escudarse en la falta de capacitación".

Finalmente, dijo que mientras las autoridades capitalinas siguen haciendo análisis, las mujeres siguen desprotegidas por este gobierno, por lo que a través de su grupo parlamentario en el Congreso local, exigirá la emisión de una alerta de género en la ciudad. Esperamos que el oficialismo reconozca el problema y que lo atienda.

## VIGILA MP EN METRO

A las afueras de la estación Mixcoac, se instalaron agencias móviles del Ministerio Público para que usuarios denuncien los intentos de secuestro.



 **Pulso twitter** ...Y chocan

Mauricio Tabe, diputado del PAN, dijo no hallar módulos del MP en Metro Tacubaya, a lo que la Procuradora Ernestina Godoy respondió.

|  |  |
|--|--|
| <p><b>Mauricio Tabe</b><br/><b>@mauriciotabe</b><br/>...acudimos a la estación Tacubaya para verificar que (...) estuvieran atendiendo los casos de violencia contra mujeres (...) y encontramos esta triste realidad.</p> | <p><b>Ernestina Godoy</b><br/><b>@ErnestinaGodoy_</b><br/>Lamentable su video, diputado @mauriciotabe, malinforma (...). Los MP móviles se encuentran afuera de las estaciones señaladas, entre ellas el Metro Tacubaya.</p> |
|--|--|



## TRASCENDIÓ

**QUE** de los estados que van a comicios este año, los *generales* de Morena tienen alta expectativa en Tamaulipas, donde se renovará el Poder Legislativo, en la antesala de la sucesión estatal de 2022.

Es por eso que ya alistan el envío como operador de **Alejandro Rojas Díaz Durán**, coordinador de asesores del partido en el Senado y brazo derecho de **Ricardo Monreal**, mientras que en el PAN será **Jorge Luis Preciado** el encargado de intentar detener la embestida morenista y de que el albiazul no pierda el control del Congreso estatal. Difícil misión.

**QUE** hablando de elecciones, ya en su papel de aspirante a la gubernatura de Puebla, **Alejandro Armenta**, senador de Morena, exigió a la dirigencia nacional de su partido un proceso interno de selección para nombrar al candidato.

Consideró que su partido no puede cantar victoria aún, pues advirtió que los poblanos pueden manifestar un "voto de duelo" tras el fallecimiento en un accidente aéreo de la gobernadora **Martha Érika Alonso** y de su esposo, el senador **Rafael Moreno Valle**.

**QUE** luego de la ceremonia de conmemoración de los 106 años de la Marcha de la Lealtad, la jefa de Gobierno capitalina, **Claudia Sheinbaum**, fue vista platicando con el presidente **Andrés Manuel López Obrador**... en un Starbucks.

Cuando se le cuestionó sobre qué conversaron, la mandataria se tomó un momento para responder y explicó que **López Obrador** está interesado en conocer a detalle los proyectos de transporte masivo que se tienen en puerta en las zonas conurbadas de la ciudad... ¿Será?

**QUE** a propósito de los proyectos en CdMx, la jefa de Gobierno alista un anuncio que tiene que ver con la inversión en áreas naturales protegidas, como el parque Cuitláhuac y el Bosque de Aragón.

Y adelantando un poco más, pasado mañana la procuradora de Justicia capitalina, **Ernestina Godoy**, dará detalles de las carpetas de investigación que se tienen respecto a las agresiones sexuales al interior del Metro.

Autoridades de la CdMx no han logrado detener los intentos de privación de la libertad de mujeres en las inmediaciones del STC

# De acoso sexual a intentos de desaparición: un viaje en Metro

ANAYELI GARCÍA MARTÍNEZ  
CIUDAD DE MÉXICO

**N**i los vagones exclusivos para mujeres, ni los cinco módulos de atención, ni siquiera las cámaras de seguridad dentro del Sistema de Transporte Colectivo Metro han logrado detectar a los presuntos responsables de los intentos de privación ilegal de mujeres.

Ante las denuncias de mujeres que acusan intentos de secuestro o desaparición, el pasado 31 de enero la directora del Metro, Florencia Serranía Soto; la secretaria de las Mujeres, Gabriela Rodríguez Ramírez, y el jefe de la policía capitalina, Jesús Orta, realizaron un recorrido por ese transporte.

Sin embargo, no han detallado las acciones a seguir ni las herramientas de investigación que activaron para detener los intentos de desaparición de mujeres.

El viernes 1 de febrero, la jefa de gobierno Claudia Sheinbaum y la procuradora de Justicia capitalina, Ernestina Godoy Ramos, informaron que se colocarían cinco Ministerios Públicos móviles para atender los intentos de privaciones de libertad de mujeres en el Metro.

Así, el gobierno capitalino creó más centros de atención en las estaciones Coyoacán, Mixcoac, Martín Carrera, Tacubaya y UAM Iztapalapa. Estos se suman a los módulos de atención para mujeres víctimas de acoso sexual que ya están en las estaciones Balderas, Pantitlán, Hidalgo y Pino Suárez.

La Secretaría de Seguridad Ciudadana inició la campaña "Dame la mano" para que las mujeres en riesgo se acerquen a los policías que porten una cinta morada en la muñeca.

Pese a que un estudio realizado por la Cepal en 2015 señaló que la CdMx es uno de los lugares donde se han realizado más trabajos de análisis e investigación sobre las conductas de abuso y acoso sexual en el transporte público, las acciones de seguridad y protección se basan en las propuestas que las mujeres crean entre ellas. Por ejemplo, después de una movilización realizada el 24 de abril de 2016 contra el acoso sexual, el gobierno capitalino pu-



“Las autoridades están a la defensiva y no reconocen los intentos de plagio”, afirman algunas de las víctimas

so en marcha la “Estrategia 30-100”, cuya principal acción fue entregar silbatos.

En ella también se anunció la incorporación de mil 439 elementos de seguridad en 524 operativos de vigilancia y la separación, para la movilidad segura, de mujeres y niñas en 195 estaciones del Metro.

Posteriormente, en 2018 el

Metro hizo una encuesta sobre la percepción de la calidad del servicio con perspectiva de género, derechos humanos y no discriminación, allí se encontró que 59 por ciento de las mujeres dijeron que se sentirían más seguras si hubiera más presencia de policías.

Con todo y estas estrategias contra el acoso, la violencia escaló a los intentos de secuestro o desaparición. En 2017, según un informe del entonces Instituto de las Mujeres de la capital, las agresiones contra las mujeres en este transporte consistían en miradas lascivas, eyaculación sobre la persona, besos forzados y tocamientos; un año después, las mujeres denuncian que son interceptadas por hombres que

intentan llevárselas por la fuerza.

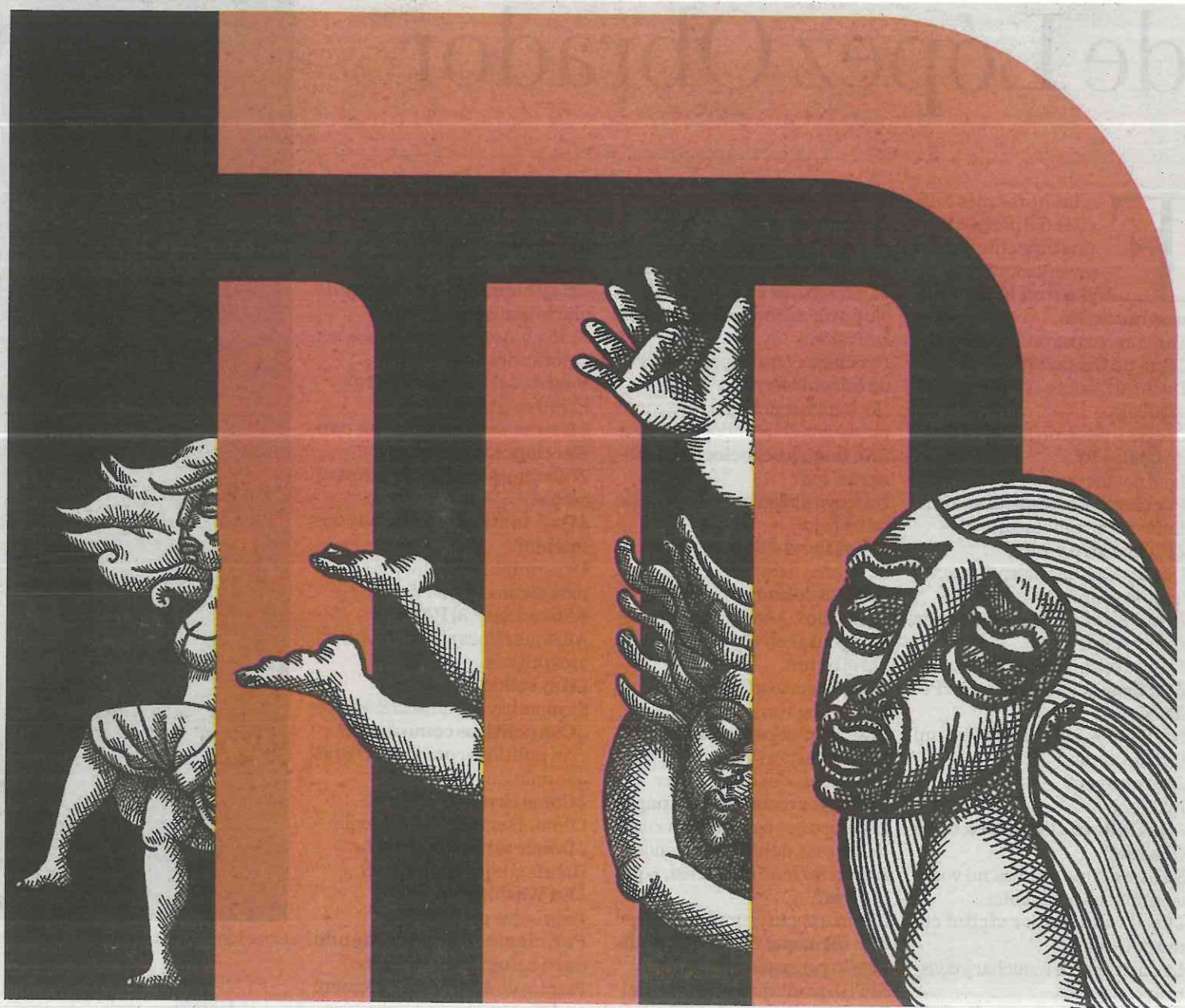
Ante estos hechos, la Procuraduría de Justicia de la Ciudad de México incurrió en prácticas contrarias a los derechos de las víctimas que denunciaron: filtró datos de las carpetas de investigación y las revictimizó.

Hasta hoy, Zúe Valenzuela, Estela Tagle y Siomara, las tres víctimas, consideran que las autoridades han estado a la defensiva y no quieren reconocer que están intentando privar de la libertad a las mujeres que viven o transitan en la capital, a pesar de las evidencias que ellas han proporcionado.

Valenzuela y Siomara aseguran que decidieron hacer públicos sus casos para evitar que se repitieran y tener justicia, posteriormente presentaron la de-

nuncia pero por seguridad no detallaron a los medios de comunicación su número de carpeta de investigación, edad, ocupación y sobre todo, la descripción de sus agresores pues temen que ellos, al estar en libertad, tengan los datos de las denunciantes y tomen represalias.

Entre la información que ha dado a conocer la procuraduría está que detuvieron a una persona por tratar de privar a la libertad a una mujer y el pasado 7 de febrero capturaron a dos hombres más que trataron de extorsionar a otra usuaria del transporte. En tanto, las víctimas de estas agresiones no se sienten seguras por la filtración de sus datos, la revictimización y porque las autoridades no les han garantizado seguridad.



Las usuarias se enfrentan a tocamientos, besos forzados y eyaculación sobre la persona. LUIS MIGUEL MORALES

10 FEB 2019

Página: 12 Sección: Política



## Acusa a dos albañiles por 'miedo'

CRISTINA HERNÁNDEZ

Los únicos dos hombres detenidos el jueves por intento de secuestro a una usuaria en el Metro, fueron puestos en libertad.

Tras 72 horas de investigación, el Ministerio Público determinó que no había pruebas suficientes para ejercer acción penal en su contra y los puso en libertad.

“La Fiscalía Especial de Investigación para la Atención del Delito de Secuestro determinó dejarlos libres en virtud de que las entrevistas de la denunciante se contrapusieron”, informó la PGJ.

El jueves en la estación Centro Médico, la joven, de 23 años, dijo a uniformados que los dos hombres se habían acercado a ella y la habían jaloneado, mientras los oía decir que les entregarían 2 mil pesos por ella.

Los agentes de la Policía Auxiliar detuvieron a ambos hombres y los pusieron a disposición del MP.

En la entrevista con el representante social, la joven dijo que los sujetos estaban sentados y veían a otra mujer, lo que le provocó inseguridad, por lo que pidió ayuda a los policías.

“Una vez que se analiza-

ron los datos de prueba existentes, se determinó que los hombres se dedican al oficio de albañilería y que estaban sentados ahí platicando, pero no tuvieron contacto físico con la denunciante ni con otra persona”, informó la dependencia.

El viernes, la Procuradora de Justicia capitalina, Ernestina Godoy, señaló que se analizaban las cámaras de vigilancia para determinar la situación de los detenidos.

Según Godoy, hasta el 8 de febrero sumaban 22 carpetas de investigación por intentos de secuestro en el Metro y 16 por acoso sexual.

**ESTACIÓN CENTRO MÉDICO**

# Liberan a dos por supuesta agresión

**POR WENDY ROA**

wendy.roa@gmm.com.mx

La Procuraduría General de Justicia capitalina dejó en libertad a los dos hombres que el pasado jueves fueron acusados de intentar el secuestro de una joven en instalaciones del Sistema de Transporte Colectivo.

A través de una tarjeta informativa, la dependencia informó que los hermanos, no cometieron el delito que se les imputó.

“La Fiscalía Especial de Investigación para la Atención del Delito de Secuestro determinó dejarlos libres en virtud de que las entrevistas de la denunciante se contrapusieron”, se lee en el texto.

Los hechos se registraron en la estación Centro Médico de la Línea 3 del Metro cuando la mujer de 23 años aseguró que estas personas quisieron privarla de su libertad.

“Refirió que se habían acercado a ella y la habían jaloneado. Incluso dijeron que por ella les entregarían dos mil pesos. Sin embargo, en la entrevista con el agente del Ministerio Público, dijo que advirtió cómo



Foto: Cuartoscuro

La PGJ abrió 38 carpetas por agresiones contra mujeres.

los hombres estaban sentados y veían a otra mujer, situación que le causó inseguridad y pidió apoyo de elementos policiacos”, indica la PGJCDMX.

Las autoridades señalaron que tras analizar los datos de prueba existentes, se determinó que los hombres -hoy liberados- se dedican al oficio de la albañilería y que estaban sentados platicando, pero no tuvieron ningún contacto físico con la denunciante ni con alguna otra persona.



## Libres, 4 ligados a presuntos secuestros

PEDRO DOMÍNGUEZ  
CIUDAD DE MÉXICO

La Procuraduría General de Justicia capitalina informó que fueron liberados los dos hombres detenidos en la estación Centro Médico del Metro de la Línea 3, acusados de intentar secuestrar a una mujer, debido a que las declaraciones de la víctima ante el Ministerio Público fueron diferentes a las referidas originalmente.

En un comunicado, la PGJ detalló que la mujer que había acusado a los dos hombres nunca tuvo contacto físico con ellos.

“Una vez que se analizaron los datos de prueba existentes, se determinó que los implicados se dedican al oficio de albañilería y que estaban sentados ahí platicando, pero no tuvieron contacto físico con la denunciante ni con otra persona”, informó la autoridad.

La mujer originalmente había mencionado que los dos hombres se le habían acercado y jaloneado, que incluso les pagarían 2 mil pesos por ella. Situación que no ocurrió.

“En la entrevista con el agente del MP, dijo que advirtió cómo los hombres estaban sentados y veían a otra mujer, situación que le causó inseguridad y pidió apoyo de elementos policiacos”, agregó la PGJ.

Asimismo, los dos hombres detenidos el lunes pasado por presunto acoso sexual también quedaron en libertad.

En el primer caso la víctima otorgó el perdón. De acuerdo con el expediente, una mujer solicitó apoyo de policías en el pasillo de la estación Constitución de 1917 cuando notó que un hombre la seguía y grababa con su teléfono celular.

El hombre fue detenido y trasladado a una agencia de la Fiscalía para la Atención de Delitos Sexuales, donde la víctima decidió concederle el perdón, por lo que “se extinguió” la acción penal.

En el segundo caso, la víctima denunció que el imputado abordó con ella un tren y la miraba mucho, por lo que descendió en Xola de la Línea 2 para solicitar ayuda; en el celular del hombre se encontraron fotos que le tomó. Un juez calificó de legal la detención del acusado, aunque lo dejó en libertad con medidas cautelares. ■



/FOTOS.CORTESÍA



ACOSO EN EL METRO

## Liberan a dos presuntos secuestradores

Los dos hombres que fueron detenidos el pasado jueves por supuesto intento de privación de la libertad de una mujer de 23 años, en la entrada de la estación Centro Médico, fueron liberados ayer por la mañana.

La Fiscalía Especial de Investigación para la Atención del Delito de Secuestro determinó su libertad porque la víctima se contradijo. Comentó a medios que los hombres la jalonearon y al agente del Ministerio Público que se sintió insegura porque la miraron y pidió apoyo de la policía. La Prensa



POR URBANO BARRERA

Al no existir pruebas suficientes contra los dos sujetos que intentaron secuestrar a una joven en la estación del Metro Centro Médico, estos fueron puestos en libertad.

Los imputados no duraron más de 72 horas detenidos y el Ministerio Público determinó que no había pruebas suficientes para pedir a un juez sujetarlos a proceso.

Hay que recordar que el pasado jue-

## Liberan a los 2 detenidos por intento de secuestro

ves, una joven de 23 años los denunció, cuando la intentaron privar de la libertad.

Incluso, le dijeron que tenía que acompañarlos pues les darían dos mil pesos por ella.

Los agentes de la Policía Auxiliar

detuvieron a ambos hombres y los pusieron a disposición del Ministerio Público.

De acuerdo con la denunciante, los sujetos estaban sentados y veían a otra mujer, lo que le provocó inseguridad, por lo que pidió ayuda a los policías.

Con todas las evidencias, el Ministerio Público decidió ponerlos en libertad, máxime que nunca hubo contacto físico con la denunciante u otra persona.

El caso también fue revisado por investigadores de la procuraduría capitalina, con las grabaciones de las cámaras de vigilancia del Metro.

Hasta ayer son ya 22 las carpetas de investigación iniciadas por intentos de secuestro en el Metro y 16 por acoso sexual.

10 FEB 2019

Página:

8

Sección:

Ciudad

## Liberan a dos varones por presunto secuestro

**ALBERTO JIMÉNEZ**

Los dos sujetos detenidos el pasado 7 de febrero por su presunta participación en un intento de secuestro en agravio de una usuaria del Metro, obtuvieron su libertad luego de que la supuesta víctima mintiera en su primera declaración.

El día de lo ocurrido, la mujer refirió que ambos varones intentaron privarla de su libertad, durante su ratificación -frente a un agente del Ministerio Público- la supuesta víctima argumentó que los hombres se encontraban sentados y observaban a otra mujer, situación que le causó inseguridad y por esa razón, solicitó apoyo de elementos policiacos.

Del mismo modo, los datos de

prueba recolectados fueron analizados y se determinó que los varones se dedican al oficio de albañilería, mientras que al momento de la supuesta agresión se encontraban sentados conversando.

La Procuraduría General de Justicia de la Ciudad de México, aseveró que ambos detenidos no tuvieron contacto físico con la denunciante ni con otros usuarios del Sistema de Transporte Colectivo Metro.

Las declaraciones de la femenina de 23 años de edad, afectaron la integridad de los dos trabajadores, quienes fueron expuestos y criminalizados en redes sociales, en algunas publicaciones se compartieron las fotos y datos personales de los dos varones.



**EN CORTO**

ESPECIAL



### **LIBERAN A CARNALES**

La PGJ-CDMX informó que se le dio libertad a dos albañiles asegurados el jueves en la estación Centro Médico acusados por presunto intento de secuestro. Los imputados fueron señalados por una mujer, quien refirió haber sido jaloneada por los hermanos. La usuaria llegó a los torniquetes, donde solicitó la detención de Yonyn y José, quienes supuestamente mencionaron que cobrarían 2 mil pesos por raptarla. En su declaración dijo que sólo los vio hablando entre sí y mirando a otra mujer, por lo que se sintió insegura y acudió a los policías.

## EL DATO | LIBERACIÓN

*La Procuraduría capitalina informó que fueron liberados dos presuntos secuestrados detenidos en la estación Centro Médico; señalan que no había pruebas en su contra*







# Policías bancarios asaltan a usuario adentro del Metro

► Los uniformados eligieron al azar a su víctima; “qué haces aquí”, le dijeron, y de inmediato lo culparon de robo: “Te vieron las cámaras” ► A Sinuhé le aplicaron una llave para inmovilizarlo y tras esculcarlo le quitaron mil pesos

[ ELOISA DOMÍNGUEZ ]

“Qué haces aquí”, le dijeron a Sinuhé los dos Policías Bancarios a cargo de la vigilancia en Metro Pantitlán cuando estaba por pasar los torniquetes. Los uniformados lo arrastraron a una pared y lo sometieron. “Te vieron las cámaras, que estabas robando”, le dijeron mientras le aplicaban una llave y comenzaban a bolsarlo. Encontraron mil pesos en sus bolsillos, que se guardaron de inmediato.

Los policías habían cometido un robo a un usuario que regresaba a casa a las 5 de la tarde, plenamente identificables ya que estaban de servicio en la zona J de la estación Pantitlán y, si de verdad hay cámaras en el lugar, todo quedó grabado.

Sinuhé no hizo movimientos sospechosos, sencillamente entró de la calle a la taquilla, compró boletos y se dirigió a los torniquetes, así que los policías bancarios estaban probablemente pescando al azar a las víctimas de sus asaltos.

Sinuhé relata lo que le ocurrió a *Crónica* y se dice dispuesto a denunciar a los uniformados.

Sinuhé recuerda que fue sometido por los dos policías bancarios que usaron incluso una llave sobre su cuello para inmovilizarlo, lo recargaron en un muro, le separaron las piernas y brazos, hurgaron entre sus ropas para sacarle la cartera y quitarle mil pesos.

El resto de los usuarios pasaban por allí y miraban con curiosidad,

aunque ninguno intervino.

La única información que recibió el capitalino fue: “Te vieron por las cámaras que andas robando”. Eran, dice Sinuhé, alrededor de las

17:25 de la tarde de este viernes.

El usuario no se resistió a la fuerza policiaca, y les pedía a los oficiales que le dijeran el motivo de la detención y quién lo acusaba de qué. Los policías le decían: "cállate" y ambos le asestaban golpes en las costillas.

El abuso duró acaso cinco minutos ante la vista de decenas de usuarios que ingresaban y salían de la estación. Fue un vendedor ambulante quien se dio cuenta de lo que ocurría. Se dirigió hacia los dos oficiales e intercedió por el capitalino: "Cálmense, no se pasen de lanza, el chavo es mi cliente, yo lo conozco". Fue como un mandato. Quedó libre de la agresión.

Sinuhé, hecho una furia y sin saber qué hacer, pagó su pasaje de cinco pesos y se dirigió hacia la estación San Lázaro, donde hizo el cambio de dirección hacia la Línea B. Las lágrimas comenzaron a brotar por la vejación policiaca.

Al contar lo sucedido recuerda una y otra vez: "A ver, güey, qué andas haciendo por acá". Era la pregunta de los policías. "Como si uno no pudiera tener una ruta diaria de trabajo".



10 FEB 2019

Página: 9

Sección:

Metrópolis



## Sistema de Transporte Colectivo



Durante la temporada de lluvias algunas estaciones sufren inundaciones. JUAN CARLOS BAUTISTA

10 FEB 2019

Página: 16 Sección: Ciudad

## Ampliarían MB L-2

El Gobierno capitalino valora la ampliación de la Línea 2 del Metrobús hacia Calzada Ignacio Zaragoza, para que así desemboque hasta la Línea A del Sistema de Transporte Colectivo Metro.

10 FEB 2019

Página: 17 Sección: Ciudad



**REUNIÓN.** Los gobiernos federal y local revisarán la próxima semana los proyectos de la Línea 8 del Metro y el Tren Interurbano.

# EL CABALLITO

## El regreso de Gutiérrez de la Torre



FOTOS: ARCHIVO EL UNIVERSAL

Este sábado el que reapareció públicamente fue el ex líder del Partido Revolucionario Institucional (PRI) de la Ciudad de México, **Cuauhtémoc Gutiérrez de la Torre**. El priísta encabezó un par de asambleas en las alcaldías de Iztapalapa e Iztacalco para desligarse de los malos gobiernos tricolor, pero, en sus discursos, recordó que muchos de los que están en Morena —que ahora gobierna la CDMX— son los mismos que ya lo habían hecho, pero con las siglas del PRD. El hecho es que don Cuauhtémoc se presentó como un interlocutor de la población para que las demandas vecinales sean escuchadas. A través de un video en Facebook, el ex líder del PRI dijo que no iba a pedir el voto, porque no hay elección constitucional en puerta, pero se dijo muy feliz de estar nuevamente en las calles. Por cierto, en Iztacalco estuvo presente con el ex diputado local Israel Betanzos, quien buscar ser presidente del PRI en la capital del país.

**Cuauhtémoc Gutiérrez**

les sean escuchadas. A través de un video en Facebook, el ex líder del PRI dijo que no iba a pedir el voto, porque no hay elección constitucional en puerta, pero se dijo muy feliz de estar nuevamente en las calles. Por cierto, en Iztacalco estuvo presente con el ex diputado local Israel Betanzos, quien buscar ser presidente del PRI en la capital del país.



**Andrés Manuel López Obrador y Claudia Sheinbaum**

## El cafecito entre AMLO y Sheinbaum

Los que se echaron un cafecito mañanero para hablar de la Ciudad de México fueron la jefa de Gobierno, **Claudia Sheinbaum**, y el presidente de la República, **Andrés Manuel López Obrador**. Nos cuentan que luego del evento para conmemorar la

marcha de la lealtad en Chapultepec, ambos gobernantes acudieron a una conocida cafetería al sur de la ciudad para hablar de proyectos de infraestructura pública. Nos adelatan que la próxima semana los mandatarios se reunirán para definir los recursos federales para un transporte masivo que parta de Ermita, en la CDMX, hacia el Estado de México. Nos dicen que don Andrés Manuel no olvida a la Ciudad, tan es así que está pendiente de las obras del Tren Interurbano, así como de diversos temas de la infraestructura de la capital.

## Se reactiva el PAN

Los que andan muy movidos en los últimos días son los panistas en la capital del país. Ya le habíamos contado en este espacio que tanto la dirigencia capitalina, a cargo de **Andrés Atayde**, como de la bancada en el Congreso de la CDMX, cuyo líder es **Mauricio Tabe**, querían empezar a dejar su marca de oposición y de contraste, pues ya empezaron. Primero exigieron al Gobierno capitalino que garantice la paz en Xochimilco, donde se presentó un linchamiento y resultaron heridos 23 policías. Y ayer empujaron la información de que recorrieron la estación del Metro Tacubaya y no encontraron la célula de apoyo para que las mujeres denuncien agresiones.

## Empresarios dan voto de confianza a alcaldesa de Metepec

Nos presumen que con la estrategia de seguridad que ha implementado la alcaldesa de Metepec, la morenista **Gabriela Gamboa**, ha logrado que los empresarios, sobre todo del ramo restaurantero, no se vayan con sus inversiones a otro municipio por el clima de inseguridad. Nos señalan que los empresarios que pensaban marcharse, han desistido de la idea, pues han observado mayor presencia de militares y de la policía local en todas las zonas comerciales. Ahora habrá que saber ¿hasta cuándo durará la tregua?.



**Gabriela Gamboa**





Claudia  
Sheinbaum

### **Charla de café**

Nos comentan que el café que se tomaron ayer el Presidente López Obrador y la jefa de Gobierno, Claudia Sheinbaum, fue para platicar sobre proyectos como el Tren Interurbano y la ampliación del Metro, de Ermita al Estado de México. De hecho, en el transcurso de la semana se reunirán de nuevo para analizar los planes de infraestructura para la CDMX.