



CDMX
CIUDAD DE MÉXICO



SISTEMA DE TRANSPORTE COLECTIVO

Niños mantienen ilusión de ver a los Reyes Magos

● Familias llegan a la delegación Cuauhtémoc para tomarse la selfie

**ALHELÍ SALGADO
Y PHENÉLOPE ALDAZ**

—metropoli@eluniversal.com.mx

Es imposible dar tres pasos en las calles Jesús García y Héroes Ferrocarrileros, de la delegación Cuauhtémoc, sin toparse con familias emocionadas en la espera de tomarse la foto con los Reyes Magos.

Mirando desde lejos se podría creer que la gente que abarrotó la avenida Buenavista lo hace para aguardar su turno en los diversos juegos mecánicos y puestos de comida que ahí se encuentran; sin embargo, las largas filas pertenecen a los diferentes escenarios en los que Melchor, Gaspar y Baltazar ofrecen hasta selfies.

María Teresa Granados de 60 años, asiste con sus dos hijos desde hace 20 años. Actualmente ambos crecieron y le dieron a Teresa tres nietos, que hoy asisten por gusto propio. “Yo no les digo vayan, ellos quieren venir. Es más, es el primer año que vengo con mis nietos, dejé de asistir cuando

mis hijos crecieron”, comenta y recuerda con nostalgia que ella asistió a la pequeña romería que se instalaba en la Alameda Central.

La familia Machorro ha capturado imágenes de familias con los Reyes Magos desde hace 16 años y señalan que a pesar de que el paso del tiempo ha terminado con muchos valores y costumbres de los mexicanos, la afluencia de personas que aún conservan la ilusión de asistir por su retrato de reyes va en aumento.

“Se va a permitir el acceso con juguetes [al Metro], con bicicletas, pero estos deberán estar embalados”

“Por seguridad no podemos permitir que pasen de otra manera [los juguetes], dado que pudieran provocar un corto en las vías”

MIGUEL ÁNGEL MANCERA
Jefe de Gobierno de la CDMX

Juan, César y Eduardo trabajan con la familia Machorro personificando a los tres reyes, comentan que con el tiempo las peticiones de los niños han cambiado, pero la emoción de contarles lo que escriben en sus cartas es la misma.

En algunos puestos también se puede ver la oferta de bastones para selfies, y hay familias, inclusive niños, quienes después de tomarse el retrato impreso piden a los reyes sostener su largo bastón para que toda la familia pueda estar incluida en el autorretrato.

Abundan familias que vienen desde Ecatepec, Naucalpan y hasta Toluca. “La lejanía no es pretexto mientras mi niño cumpla su ilusión de tener su foto”, dice Susana que viene en transporte público con su familia desde Nicolás Romero, en Naucalpan.

Metro amplía horario. Este viernes 5 de enero los Reyes Magos podrán viajar, con todo y juguetes, en el Metro de la Ciudad de México, el cual permanecerá abierto hasta la una de la mañana del sábado.

Miguel Ángel Mancera convocó a las familias a asistir este viernes a las 18:00 horas al Zócalo, en donde se partirá la Monumental Rosca de Reyes. ●

■ Mancera garantiza el servicio hasta la 1 de la mañana del 6 de enero

METRO AMPLÍA HORARIO PARA LOS REYES MAGOS

ARACELI LÓPEZ



El Metro de la Ciudad de México dará servicio hasta la 1:00 de la mañana para apoyar en el traslado de juguetes a los Reyes Magos, informó el jefe de Gobierno, Miguel Ángel Mancera. Explicó que se podrá abordar el Metro con todo tipo de regalos, siempre y cuando estén en sus cajas, embalados o sean plegables. “Queremos informar a los Reyes Magos que el viernes 5 de enero estará ampliando el horario del Metro hasta la 1 de la mañana”, dijo.

En Metro y Metrobús

Para Reyes, transporte en horario especial

A fin de proteger y facilitar el transporte de los Reyes Magos y sus juguetes, hoy el servicio de Metro será hasta la 1:00, mientras que el Metrobús ampliará su horario hasta las 4:00 horas del sábado.

El Jefe de Gobierno, Miguel Ángel Mancera, informó que se permitirá el acceso con juguetes y bicicletas, pero deberán estar empaquetados.

El Metrobús anunció que en estas fechas la ampliación del horario de su servicio de las 4:30 horas del viernes hasta las 4:00 horas del sábado. Además, a partir de las 23:00 horas del día 5 de enero, las unidades pasarán en intervalos de 15 minutos.

La Secretaría de Seguridad Pública capitalina desplegará a 20 mil 614 policías en los puntos de venta más concurridos. — Felipe Rodea

LA GRAN CARPA



MAGOS. El jefe de Gobierno de la Ciudad de México, **Miguel Ángel**

Mancera, anunció que debido a los continuos viajes de los Reyes Magos, el próximo día 5 de enero el servicio del Sistema de Transporte Colectivo Metro cerrará a la 1 de la mañana. Al hablar en el Antiguo Palacio del Ayuntamiento, detalló que se permitirá el acceso con juguetes e incluso con bicicletas, pero éstos deberán estar empaquetados o bien ser plegables. “Sabemos que los Reyes estarán consiguiendo todo lo que las cartitas dicen para llevar los regalos a las niñas y a los niños”, explicó el alcalde de la ciudad.

Abren Metro a los Reyes

El Sistema de Transporte Colectivo tendrá operación nocturna en horario especial.

A TRASNOCCHAR

El Gobierno de la Ciudad de México instruyó al Metro a dar servicio esta noche hasta la 1:00 de la madrugada del 6 de enero con motivo del Día de Reyes Magos.

A CARGAR

Además, se informó que los usuarios podrán ingresar a las 195 estaciones de las 12 líneas con bultos voluminosos, como bicicletas, pero debidamente embalados o empaquetados.



VIAJES. Los Reyes de Oriente podrán usar el Sistema de Transporte Colectivo Metro y el Metrobús para llevar regalos.

Metro y Metrobús amplían horario para Reyes Magos

El Sistema de Transporte Colectivo Metro dará servicio hasta la 1:00 AM del sábado 6 de enero en apoyo a los Reyes Magos, informó el jefe de Gobierno, Miguel Ángel Mancera Espinosa.

Mencionó que se permitirá el acceso con bultos y juguetes, incluso con bicicletas, siempre y cuando estas vayan empaquetadas, debidamente embaladas o plegadas.

A su vez, el Sistema Metrobús, dio aviso por medio de sus redes sociales, de la ampliación del servicio para los Reyes Magos.

El 5 de enero arranca servicio a las 4:30 horas y concluirá hasta las 4:00 horas del 6 de enero, la dependencia aclaró que después de las 23:00 horas, los intervalos entre cada unidad serán de 15 minutos. / JORGE X. LÓPEZ

UNA VISITA MUY ESPERADA

- El Metro de la CDMX cerrará a la una de la madrugada y dejará pasar con bultos.
- En el Zócalo capitalino esta tarde se regalarán 250 mil porciones de Rosca de Reyes.
- Conozca algunas medidas para proteger de los peligros de navegar por internet a los niños que recibirán celulares o gadgets.
- Si los menores quieren un respiro de la tecnología, recuerde que regalos como el yo-yo, el trompo, el balero o un juego de lotería nunca pasarán de moda.



TRANSPORTE

Para ayudar a los Reyes Magos en su recorrido, tanto el Metro como el Metrobús ampliarán sus horarios hoy.

- El Metro cerrará a la 1:00 de la mañana.
- Quienes aborden el Metro podrán hacerlo con bultos, paquetes e inclusive bicicletas.
- El Metrobús anunció que su horario el 5 de enero comenzará a las 4:30 horas hasta las 4:00 horas del 6 de enero.
- A partir de las 23:00 horas, las unidades del Metrobús realizarán corridas cada 15 minutos.
- En el Centro Histórico habrá cierres viales en Eje 1 Norte, desde avenida Paseo de la Reforma hasta Eje 1 Oriente Vidal Alcocer.

TENDRÁ EL METRO HORARIO ESPECIAL

El jefe de gobierno de la Ciudad de México, Miguel Ángel Mancera Espinosa, dio a conocer a los Reyes Magos que el Sistema de Transporte Colectivo (STC-Metro) tendrá un horario especial para que puedan realizar sus compras. El próximo 5 de enero iniciará sus trabajos a las 5:00 horas y concluirá a las 01:00 horas del día 6.

Al hablar en el Antiguo Palacio del Ayuntamiento expuso que "sabemos que estarán consiguiendo todo lo que las cartitas dicen para llevar los regalos a los niños y a las niñas" y se permitirá el acceso con juguetes e incluso con bicicletas, pero éstos deberán estar empaquetados o bien, ser plegables.

La Secretaría de Seguridad Pública capitalina reforzará la vigilancia por el Día de Reyes con más de 20 mil 614 policías en más de dos mil unidades móviles que apoyarán en estas tareas de los C2 y C5, en toda la ciudad, precisó. **Notimex**

Garantizan su seguridad

Noel F. Alvarado

Tras garantizar la seguridad a los Reyes Magos, el jefe de gobierno de la Ciudad de México, Miguel Ángel Mancera Espinosa, anunció que el Metro ampliará su horario de servicio hasta las 1:00 horas del sábado 6 de enero, para transportar a Melchor, Gaspar y Baltasar.

En conferencia, el jefe del Ejecutivo de la capital, dijo que los usuarios podrán acceder al Metro con bicicletas debidamente empaquetadas o plegables, esto por su propia seguridad al interior de las estaciones.

“Reiteramos a los Reyes Magos: pueden llevar sus juguetes, sus bicicletas, siempre y cuando estén empaquetados, embalados, plegables”, añadió.



Quetzalcóatl vigila en Pino Suárez

► El monumento del dios, ubicado en los pasillos que conectan las líneas 1 y 2, es uno de los atractivos para los usuarios del STC

[DENISSE MENDOZA]

La Pirámide Ehécatl, ubicada en la estación Pino Suárez, entre las conexiones de la Línea 1 y la Línea 2 del sistema de Transporte Colectivo (STC) Metro, está dedicada a una de las manifestaciones de Quetzalcóatl como deidad del viento.

La figura arqueológica es una representación humana masculina, con máscara roja de ave con pico sobresaliente, ocasionalmente con colmillos y barba escasa.

Según su historia, una de las misiones encomendadas a este dios, fue ser precursor de la lluvia. Su imponente soplo barría los cielos, los campos y los caminos, dejándolos listos para recibir el beneficio de la lluvia y por consecuencia, la fertilidad de la tierra.

De acuerdo a lo informado por la Red Metro, los antepasados creían que cuando el dios hacía sentir su presencia, provocaba fuertes vientos que causaban temor en las casas, en los bosques y en la selva, a la vez que derribaba árboles y causaba grandes tolvaneras.

La presencia de Ehécatl en el panteón de deidades mexicas, se debe a los dioses creadores; Ometecuhtli (Señor Dos) y Omecíhuatl (Señora Dos), quienes procrearon cuatro hijos: Tezcatlipoca rojo, Tezcatlipoca negro, Quetzalcóatl y Huitzilopochtli, con sus respectivas advocaciones, además de otros dioses como Tláloc, Miclantecuhtli, Xiuhtecuhtli, Mayahuel y Macuixóchtli.

Como advocación de Quetzalcóatl, se le hacía fiesta en la veintena Etzalcualtli. Ésta era presidida por sacerdotes y devotos a quienes se les llamaba quequetzalcoatl, que se distinguían por llevar consigo adornos de la deidad.

En otras regiones de Mesoamérica y aún entre algunos grupos étnicos actuales, a esta deidad se le conoce como Kukulkán entre los mayas; Cuchulchan, entre los tzeltales en Chiapas; Gucumatx, entre los quichés y cakchiqueles de Guatemala.

TEMPLOS DEDICADOS A EHÉCATL. Diversas fuentes del siglo XVI hacen referencia a los templos dedicados al dios del viento y de sus atributos. Cronistas como

Fray Diego Durán y Fray Juan de Torquemada, lo describen como un basamento alto que servía de base a un edificio redondo. La entrada al templo, era en forma de las fauces de una serpiente.

En diversas partes de Mesoamérica, se han localizado templos dedicados al dios del viento. En su mayoría, son de planta mixta compuestos por un basamento rectangular y un adosamiento circular en su parte posterior.

Para el caso de los mexicas se han hallado cinco templos y un altar: uno en Malinalco con su acceso en forma de boca de serpiente, dos en Tlatelolco, dos en Tenochtitlan y un adoratorio en el Metro Pino Suárez. Cabe señalar que tanto los templos de Tlatelolco como los de Tenochtitlan están ocupando lugares similares dentro del recinto ceremonial de cada una de estas ciudades. En su mayoría, los edificios están orientados con su fachada principal viendo hacia el oriente.

Es posible que la forma circular del templo y su acceso en forma de boca de ofidio, representen a la serpiente enroscada con su

cabeza en la parte alta del basamento, ya que Quetzalcóatl es la Serpiente Emplumada.

ADORATORIO. Esta estructura formó parte de un extenso centro ceremonial mexica. El área se exploró entre 1967 y 1970 bajo la coordinación de los arqueólogos Jordi Gussinyer y Raúl Arana, originalmente constaba de un patio de grandes proporciones, escalinatas en tres de sus lados, varios adoratorios colocados al centro, cuartos habitacionales conectados entre sí por pasos exteriores, canales y muros, que constituían un corredor de acceso de la calzada de Iztapalapa hasta Tenochtitlan.

El monumento tiene dimensiones de 10.70 metros por 7.60 metros por lado y 3.70 metros de altura. Data del año 1400 a 1521 d.C. y en su núcleo, se detectaron algunas ofrendas entre las que sobresale una escultura conocida como "La monita". Se trata de la representación de un mono (ozomatli) policromado en rojo y negro, porta máscara bucal del dios del viento Ehécatl, además de dos serpientes: una enroscada en su base y otra que se convierte en la cola del primate.

El adoratorio cuenta con cuatro etapas constructivas, es de base circular y en su parte superior, debió ir colocada la imagen de la deidad.

El monumento tiene dimensiones de 10.70 metros por 7.60 metros por lado y 3.70 metros de altura. Data del año 1400 a 1521 d.C. y en su núcleo, se detectaron algunas ofrendas entre las que sobresale una escultura conocida como "La monita"



5 ENE 2018

Pide Delegación a ISC evaluar edificio en Tlatelolco

SHELMA NAVARRETE

Tras la aparición de grietas y hundimientos en el edificio José María Arteaga, aledaño a la estación Tlatelolco del Metro, la Dirección de Protección Civil de la Delegación Cuauhtémoc pedirá al Instituto para la Seguridad de las Construcciones (ISC) realizar un dictamen del conjunto de departamentos.

Los desperfectos se agravaron tras el sismo del 19 de septiembre.

“Solicitamos desde el día de ayer (miércoles) al Instituto para la Seguridad de las Construcciones que haga un dictamen de seguridad estructural en el edificio para que sepamos cómo está la situación sobre todo con esta nueva grieta que ya había tenido



■ El edificio Arteaga ya tenía antecedentes de daños desde hace nueve años, pero el sismo aceleró el asentamiento.

un antecedente”, dijo Cynthia Murrieta, directora de Protección Civil delegacional.

Además, el STC Metro realizará reparaciones en los registros alrededor de la estación Tlatelolco de la Línea 3 ante el movimiento gene-

rado por el sismo del 19 de septiembre.

“Repararán dos de los registros que tuvieron afectaciones que les corresponde a ellos. Estaremos esperando que en los próximos días se haga la mitigación de este

Cynthia Murrieta,
directora de PC

■ La estructura del Metro está piloteada por lo que, al asentarse el suelo, las placas de concreto y la banqueta presentan un desnivel de 10 a 15 cm del suelo”.

daño a los vecinos de Tlatelolco”, indicó.

La funcionaria descartó que exista riesgo inminente para los usuarios de la estación de la Línea 3 o para los habitantes de los 288 departamentos del edificio Arteaga.

Este año comienzan pruebas operativas en el Interurbano

Por Jonathan Bautista >
jonathan.bautista@razon.com.mx

EL TREN MÉXICO-TOLUCA, que en 2018 iniciará las pruebas operativas, será el primer tren interurbano de alta velocidad de todo el Continente Americano, informó la Presidencia de la República a través de su página de Internet.

Dio a conocer que en el sector ferroviario el transporte de carga ha registrado un incremento del nueve por ciento; en tanto que el de pasajeros, 27 por ciento.

El comercio exterior que se hace a través del ferrocarril aumentó en 52 por ciento, al haber pasado de transportar

PRESIDENCIA DA PORMENORES del

proyecto; será el primero de alta velocidad en el continente

poco más de 50 millones de toneladas, en 2012, a 77 millones.

Presidencia también resaltó que en infraestructura para México en 2018, comenzará a funcionar la red compartida, la cual llevará Internet a más mexicanos a menores precios.

Agregó que se logrará obtener la mayor expansión del sistema de gasoductos en un sexenio, al llegar a más de 7 mil 400 kilómetros de gasoductos.

El México-Toluca llevará a cabo un recorrido de 58 kilómetros, lo que dará mayor seguridad a los pasajeros que realizan viajes entre la capital del país y la del Estado de México.



> el dato

EL PASADO 2 de enero se registró un incendio en el túnel del tren, que dejó 22 trabajadores intoxicados.

Ofrecerá servicio con estándares internacionales y comunicará a la estación del Metro Observatorio en la Ciudad de México con Toluca en tan sólo 39 minutos, ya que contará con dos terminales (Observatorio y Zinacantepec) así como cuatro estaciones intermedias (Santa Fe, Lerma, Metepec y Pino Suárez).

Cada convoy del tren está conformado por cinco carros, por lo que se movilizarán de 230 mil a 240 mil pasajeros diariamente.

Al ser considerada como una obra de ingeniería amigable con el medio ambiente, permitirá que cientos de personas que utilizan vehículos para trasladarse diariamente entre ambas urbes, puedan hacer uso del interurbano, con lo que se dejarán de emitir más de 28 mil toneladas de bióxido de carbono al día.

En diversas zonas delegacionales

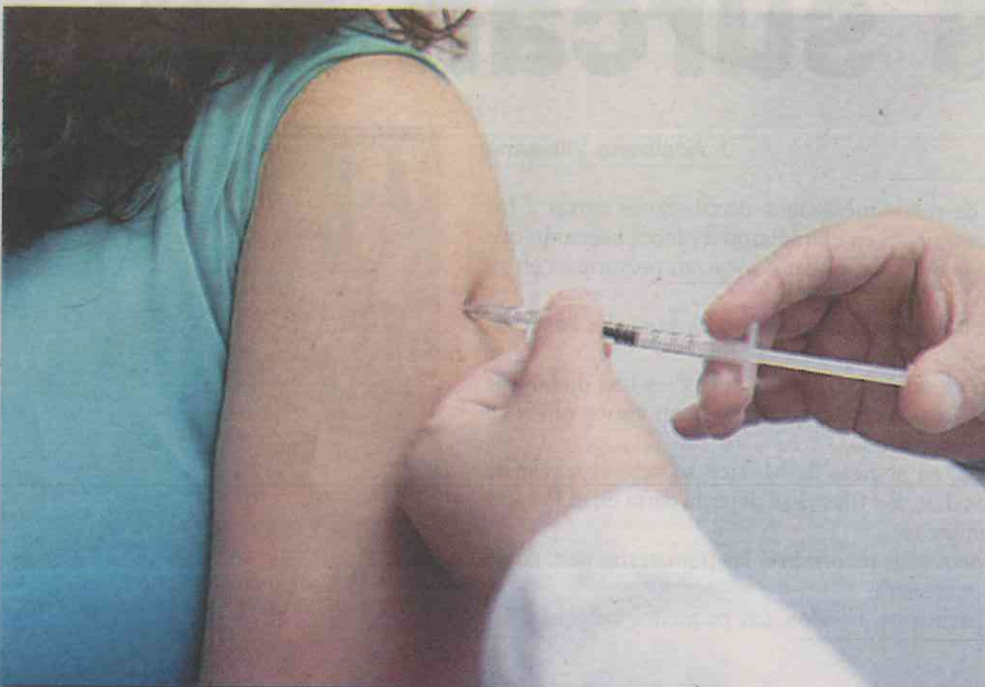
Se han aplicado más de 660 mil vacunas contra la influenza: GCDMX

Antonio de Marcelo

El gobierno de la Ciudad de México, a través de la Secretaría de Salud reporta un avance de 657 mil 527 dosis aplicadas de vacuna contra la influenza, lo que representa el 60% de avance, teniendo como meta la aplicación de un millón 239 mil 641 vacunas hasta marzo, mes en que concluye la temporada invernal.

Conforme a las instrucciones del jefe de gobierno, Miguel Ángel Mancera Espinosa, y el secretario de Salud, Román Rosales Avilés, las acciones de vacunación se han fortalecido en diversas zonas las delegaciones, principalmente en lugares de mayor concentración como la Central de Abasto en Iztapalapa, en el área de la Basílica, en Gustavo A. Madero, así como en mercados y tianguis de las delegaciones Tláhuac, Milpa Alta y Xochimilco.

De igual forma, se fortalecen las acciones de vacunación contra la influenza en parques y explanadas en Álvaro Obregón, Cuajimalpa, Tlalpan y Azcapotzalco; en la terminal de autobuses (TAPO), en Venustiano Carranza, así como en estaciones de los sistemas de transporte Metro y Metrobús, ubicadas en las jurisdicciones de Miguel Hidalgo, Benito Juárez, Coyoacán, Iztacalco, entre otros puntos, donde fueron desplegadas brigadas de los Servicios de Salud Pública.



La Secretaría de Salud reporta un avance de 657 mil 527 dosis aplicadas de vacuna contra la influenza, lo que representa el 60% de avance, teniendo como meta la aplicación de un millón 239 mil 641 vacunas hasta marzo. (Foto: especial).

La Secretaría de Salud de la CDMX hace un llamado a los capitalinos a acercarse a cualquiera de los 60 módulos de vacunación, instalados en 53 estaciones del Metro y 15 en Metrobús, además de los 220 Centros de

Salud en las 16 delegaciones.

Para orientación médica, la población puede llamar al centro de Atención Telefónica Medicina a Distancia 5132-0909, las 24 horas, los 365 días del año.

Invierten 172 mdp para reencarpetar

Arreglará AGU vías primarias

Atenderán, en ambos sentidos, Congreso de la Unión, Tláhuac y Rojo Gómez

DALILA SARABIA

La Agencia de Gestión Urbana (AGU) invertirá, en una primera etapa, 172 millones de pesos para reencarpetar tres vialidades primarias, atender las coladeras de todas las avenidas primarias de la Ciudad y en el programa Bache 24.

Las obras, confirmó la dependencia, se harán de forma paralela y se espera concluir las a finales de marzo próximo.

Jaime Slomianski, titular de la AGU, informó que el reencarpetado se hará en ambos sentidos en las 3 vialidades. En Javier Rojo Gómez, de Ermita Iztapalapa a Eje 3 Sur Ferrocarril de Río Frío, en una longitud de 3.7 kilómetros y una superficie de 77 mil 755 metros cuadrados.

También se intervendrá Avenida Tláhuac, del tramo de Estanislao Ramírez Ruiz a calle Felipe Hernández, abarcando una longitud de 4.4 kilómetros y una superficie de 71 mil 328 metros cuadrados.

“Donde están los pilotes del Metro (de la Línea 12) hay hundimientos justo por el hundimiento natural de la Ciudad de México y en donde se encuentran estos pilotes no se hundan.”

“Ahí se hacen unos vados muy pronunciados entonces también esos los vamos a reparar”, detalló Slomianski.

La tercera vía que se intervendrá es Congreso de la Unión, de Circuito Interior a Eje 5 Norte San Juan de Aragón en una longitud de 3.5 kilómetros y una superficie de 76 mil 685 metros cuadrados.

“No significa que ésta sea la inversión total del año. Es del inicio del año para reencarpetar estas tres vialidades primarias, que han tenido una demanda importante y hemos estado captando en nuestro Centro de Atención del 072”, expuso Slomianski.

En total, se reencarpetarán 11.6 kilómetros.

El funcionario detalló que se comenzaron trabajos

preliminares como levantamientos topográficos y se llevan a cabo en horarios nocturnos para no afectar la movilidad e invadir en el tránsito de los vehículos.

A través del 072, la AGU ha recibido distintos reportes de intervención a vialidades como Prolongación Paseo de la Reforma, Avenida Vasco de Quiroga y Barros Sierra en la zona de Santa Fe.

Sin embargo, dijo Slomianski, éstas no serán intervenidas hasta en tanto no se concluyan las obras del Tren Interurbano.

“En estas (vialidades) no podemos entrar a reencarpetar atendiendo a que ahí se está construyendo el Tren Interurbano México-Toluca. Entonces, pasan camiones pesados que dañan la carpeta.”

“Al concluir estos trabajos, la misma empresa que

está realizando la construcción en este tramo del Tren Interurbano, por obras de mitigación, reencarpetará estas vialidades”, confirmó el City Manager.

Mientras, en la vialidad se están haciendo intervenciones de bacheo profundo.

AVENIDA LARA

Reencarpentan

Las obras incluyen el bacheo de las calles.

11.6

kilómetros en total se reencarpentarán.

4.4

kilómetros repararán en Tláhuac.

ROJO GÓMEZ



Tomado de maps.google.com.mx

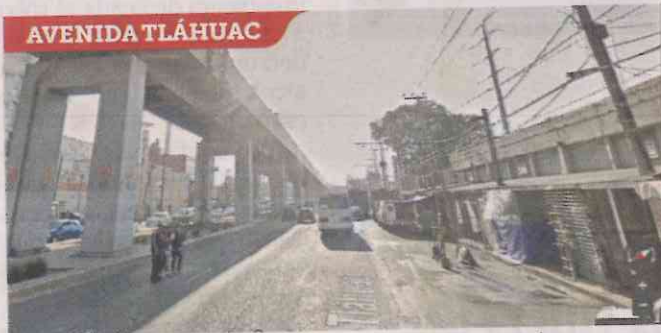
Una de las vialidades más concurridas por donde pasan camiones de carga hacia la Central de Abasto.

CONGRESO DE LA UNIÓN



Será intervenida desde Circuito Interior hasta el Eje 5 San Juan de Aragón, es decir, 3.5 kilómetros.

AVENIDA TLÁHUAC



Las obras se realizarán principalmente para renovar la vialidad para evitar vados por los pilotes del Metro.



La L-12 frustró nombramiento de Ebrard

Ayer, durante la presentación que hizo López Obrador de Alfonso Durazo como eventual secretario de Seguridad Pública, fue notoria una ausencia: la de Marcelo Ebrard, quien de plano ni se apareció. ¿Qué pasó con quien se mencionaba que sería el hombre fuerte de la seguridad en el gabinete obradorista? Nos dicen que una "mano amiga" llevó la carpeta con información de la Línea 12 del Metro al candidato de Morena y cambió de opinión. Era un riesgo muy alto exponerse a que le saquen ese expediente en plena campaña. Así que, va Durazo.

Calderón exhibe a Marko Cortés

Donde siguen los enfrentamientos es en el PAN. El coordinador azul en San Lázaro, Marko Cortés, afirmó que para bajar el precio de las gasolinas los diputados albiazules presentaron una iniciativa y disminuir 50 por ciento el IEPS, pero el PRI y su candidato se negaron. Al respecto, el expresidente Felipe Calderón les recordó que, antes, los legisladores panistas, incluyendo a Ricardo Anaya y el mismo Marko, aprobaron año con año la Ley de Ingresos que incluye la vigencia anual del IEPS -cuya ley también fue reformada con su aprobación-, y que estableció las reglas que determinan el aumento de gasolina.

Casi oficial, Anaya va solo

Pasado mañana vence el plazo para el registro de precandidatos de la coalición Por México al Frente a la Presidencia y sólo falta Rafael Moreno Valle por definir si deja el camino libre a Ricardo Anaya. Nos comentan que el exgobernador de Puebla ha tenido reuniones con la dirigencia panista. Sin embargo, hasta el momento no ha dado a conocer su decisión al respecto, por lo que si de aquí al domingo las cosas siguen como están, será Anaya el único aspirante a la candidatura.

Civilidad en la contienda de Veracruz

Como en familia, la senadora del PAN Mariana Gómez del Campo felicitó al Yunes del PRI y le deseó suerte en las elecciones de Veracruz. Son colegas en el Senado. Es que el priista José Francisco Yunes Zorrilla será el abanderado a la gubernatura de aquella entidad, pero tal vez compita contra el hijo del actual gobernador del PAN-PRD, Miguel Ángel Yunes Linares, hoy alcalde de Boca del Río, Miguel Ángel Yunes Márquez. Entre Yunes puede ser, nuevamente, la disputa en Veracruz. Al menos hay civilidad en los preludios de la batalla.

Meade oirá promesas de la CNC

Mañana, José Antonio Meade se reunirá con el sector campesino del PRI, que ha prometido ser el sector que más votos le aporte a su candidatura presidencial. El precandidato participará en la conmemoración de la promulgación de la Ley Agraria, a la que también asistirá Enrique Ochoa. En la Casa del Agrarista, Ismael Hernández buscará mostrar el músculo cenecista.

Defensa ambiental en Las Águilas

Quienes no están dispuestos a ceder en su lucha por impedir que su parque lo conviertan en basurero son los vecinos de Las Águilas, en la Ciudad de México. Organizados, plantearán esta tarde las medidas a tomar para evitar que se talen más de 150 árboles del parque Las Águilas-Japón a fin de instalar un centro de transferencia de desechos.



ISRAEL
BETANZOS
CORTÉS

ARTICULISTA INVITADO

COORDINADOR DE LA BANCADA DEL PRI EN LA ALDF

PRESUPUESTO RESPONSABLE, SIN SESGOS POPULISTAS

En un ejemplo más de la pluralidad que ha marcado el quehacer parlamentario en la Asamblea Legislativa del Distrito Federal (ALDF), los diputados integrantes de esta séptima y última legislatura concluyeron el análisis de las propuestas enviadas por el Jefe de Gobierno, respecto del Código Fiscal, la Ley de Ingresos y el Presupuesto de Egresos para 2018; y se aprobó el mayor Paquete Económico de la ciudad, por un total de 226 mil 851 millones 897 mil 840 pesos.

Acorde a las grandes transformaciones de esta nueva entidad, en el ejercicio fiscal del próximo año los diputados consensuaron una posición realista en materia económica, que proveerá a las 16 delegaciones de una base presupuestal de 32 mil 954 millones 160 mil 744 pesos, más otros incentivos y un Fondo de Inversión por 500 millones de pesos una vez que éstas se conviertan en alcaldías.

El cambio en este modelo de gobierno, de delegaciones a alcaldías, supondrá un esfuerzo sin precedentes, por lo que la prioridad fue aprobar partidas presupuestales que contribuyan a la gobernabilidad y atención a la población, que es la tarea esencial de los gobiernos de primer contacto. De ahí que se garantizó que todos los delegados puedan acceder al 35 por ciento del presupuesto asignado a cada una de sus demarcaciones en el primer trimestre de 2018.

Con una visión plural y equitativa, sin sesgos populistas, se trabajó para garantizar un presupuesto histórico a la promoción de vivienda, por tres mil millones de pesos, así como mil 100 millones de pesos para la infraestructura hidráulica y 78 millones de pesos adicionales al Sistema de Aguas de la Ciudad de

México, con el objeto de mejorar la red de agua potable.

Los diputados de la ALDF concluyeron asimismo que los ingresos de la capital mejorarían gracias a las herramientas de recaudación, garantizando con ello que no habrá incremento a impuestos.

En esa misma tónica, se garantizó una partida de 12 mil 930 millones de pesos para mantener el precio de los sistemas de transporte público y no afectar la economía de los capitalinos. A ello se suman mil 251 millones de pesos para la ampliación de la Línea 5 del Metrobús y mil millones de pesos más para la ampliación de la Línea 12 del Metro.

En el Código Fiscal se determinó que en el próximo año la Tabla de Valores Catastrales favorecerá a los ciudadanos, con lo que los hogares de los capitalinos no se devaluarán y podrán obtener beneficios al pagar el predial.

Siguiendo con el carácter social de este último presupuesto, se mostró verdadera preocupación por la población más vulnerable, al destinar siete mil 586 millones 500 mil pesos para los adultos mayores, mil 394 millones de pesos para nuestros jóvenes de Prepa Sí, y 918 millones en apoyos para las personas con alguna discapacidad.

Respecto de los damnificados por el sismo del pasado 19 de septiembre, los legisladores pugnaron porque el Fondo de Reconstrucción alcanzara un total de recursos por ocho mil 792 millones de pesos que, aunado a otros mecanismos de financiamiento, ofrecerán un mayor dinamismo en la atención de las legítimas exigencias de los ciudadanos afectados.

@IBETANZOSMTDF



Falla estructural

Los administradores del país fallaron; al suponer, sin conceder, que eran viables las reformas, en los hechos, para el pueblo representan una escalada de precios que se ubican muy por encima del marginal aumento al salario de los trabajadores y ni hablar de los campesinos independientes y mucho menos del empresario que arriesga su capital.

Como dirían las abuelas: “hechos son amores y no buenas razones”, porque al final del día sólo queda la frialdad de los números y vemos que las autoridades federales y locales, también erraron en lo económico.

Porque pueden traer al doctor Cartens a que le explique al ama de casa las ventajas de las llamadas “reformas estructurales”, pero ella sólo sabe que en noviembre de 2012 un tanque de gas LP de 20 kilos le costaba 238.60 pesos, y ayer pagó 398 pesos, es decir un incremento del 66.77%; esa es la realidad de la gente de a pie.

Y el automovilista sólo sabe que en julio del 2012 un litro de gasolina regular tenía un precio de 10.36 pesos y ahora es de 16.64 pesos; mientras que la de alto octanaje era de 10.95 hace seis años y ahora de 18.49 pesos; otro caso es el del diesel que en la fecha de referencia era de 10.45 y ahora de 17.25 pesos.

Claro, nos hablarán del libre mercado de las finanzas sanas, del “control de la inflación”, del retiro de subsidios ¿Y? ¿eso le interesa a la gente?

En enero del 2013 la paridad del dólar contra el peso era de 1 por 12.72, este año superó los 20 pesos por unidad nacional.

El incremento a los energéticos repercute de manera directa en el precio de la canasta básica, en unos casos porque se utilizan para su producción y en otra porque se requieren para su traslado.

Hay que citar el Reporte de Investigación 126 del Centro de Análisis Multidisciplinario (CAM) de la Facultad de Economía de la UNAM, el cual deja constancia de que, para el 16 de octubre de 2016, la Canasta Alimenticia Recomendable (CAR) tuvo un precio de 218.06 pesos por día, mientras que el salario mínimo diario sólo fue de 73.04 pesos.

Lo anterior, indicaba, en ese momento que, con un salario mínimo sólo se compraba el 33.5% de la CAR, por lo que se requerían hasta tres salarios mínimos para abastecer las necesidades básicas de una familia.

A nivel local, las cosas no fueron tan diferentes en la Ciudad de México, donde el pasaje del Metro pasó de 3 a 5 pesos, un incremento del 66% en los últimos tres años, y el servicio jamás mejoró, a pesar de la promesa.

Textualmente hay que decirlo: En materia económica hay promesas incumplidas. Lo quedan en la mesa. Qué nadie se diga sorprendido luego.

Twitter: @TXTUALes



Quiere actualizar al Metro

El precandidato del PRI a la jefatura de gobierno de la Ciudad de México, Mikel Arriola, planteó actualizar el Metro con 15 kilómetros de trenes inteligentes y un gran anillo periférico que desahogue el transporte de carga pesada, además de una certera conectividad de la Ciudad de México con sus alrededores a través del Tren Suburbano con la finalidad de no tener dos

ciudades sino unificar.

El priista se reunió con estudiantes de la Facultad de Derecho de la UNAM, con quienes abordó temas como seguridad, movilidad e inclusión de jóvenes en la política. Calificó de vital importancia generar políticas de seguridad para los jóvenes estudiantes con más vigilancia y aplicar más policías que estén bien entrenados. **Notimex**

Arriola aborda seguridad, movilidad e inclusión con estudiantes de la UNAM



El precandidato del PRI a la jefatura de gobierno de la Ciudad de México, Mikel Arriola, se reunió con estudiantes de la Facultad de Derecho de la UNAM, con quienes abordó temas como seguridad, movilidad e inclusión de jóvenes en la política.

El aspirante del Partido Revolucionario Institucional (PRI) pidió a los jóvenes que le hagan llegar sus propuestas y soluciones para crear un gobierno incluyente y participativo.

Calificó de vital importancia generar políticas de seguridad para los jóvenes estudiantes con más vigilancia y aplicar más policías que estén bien entrenados.

Planteó actualizar el Metro con 15 kilómetros de trenes inteligentes y un gran anillo periférico que desahogue el transporte de carga pesada, además de una certera conectividad de la Ciudad de México con sus alrededores a través del Tren Suburbano con la finalidad de no tener dos ciudades sino unificar.

Arriola apuntó que “el PRI está ciudadanizando la política, abriendo espacios en el gobierno, esto es lo que quieren y necesitan los jóvenes”.

También se refirió a los gobiernos clientelares que dan trabajo a sus familiares o compadres, pues son ellos quienes agravan los trámites y la solución a los malos servicios en la ciudad. “Se debe ciudadanizar la política haciendo que las decisiones vengan desde abajo hacia arriba”, aseguró.

Consideró también la propuesta de desregular la ciudad con el propósito de dar la oportunidad a los emprendedores de hacer negocios sin trámites con personas corruptas, así como desburocratizar el Producto Interno Bruto para que se abaraten las inversiones.

En ese sentido, sugirió digitalizar los trámites para darles agilidad y respuesta pronta desde un teléfono inteligente, como lo hizo en el Instituto Mexicano del Seguro Social. (Notimex).

¿SABÍAS QUE?

MASCOTAS

Reyes invitan a adoptar



Foto: Notimex

La Secretaría de Seguridad Pública de la Ciudad de México (SSP CDMX) a través de la Brigada de Protección animal realizará una jornada de adopción hasta el domingo 7 de enero.

La actividad se realizará en las instalaciones de la brigada ubicadas en Periférico Oriente sin número, esquina Canal de Chalco, colonia Ciénega Grande en la delegación Xochimilco.

El horario en el que se podrá acudir a dicho evento va de las 10:00 a las 18:00 horas.

Para detalles la SSP pone a disposición el teléfono 52-08-98-98.

— De la Redacción

**SISTEMA DE TRANSPORTE COLECTIVO
CULTURA 
CDMX**

VIERNES, 5 ENERO

PINO SUÁREZ



LÍNEA 2

▶ **MISAEAL ROCK
BAJO**
18:00 A 18:50 HRS.

▶ **TRES POR CUATRO
MÚSICA**
19:00 A 19:50 HRS.

SÁBADO, 6 ENERO

CHAPULTEPEC



LÍNEA 1

▶ **AVIO INC.
CLOWN**
11:00 A 11:45 HRS.

▶ **URBA TEATRO
CLOWN**
12:00 A 12:45 HRS.

▶ **ECLÉCTIC BRASS
QUINTETO DE METALES**
13:00 A 13:30 HRS.

DOMINGO, 7 ENERO



LA RAZA, LÍNEA 5

- ▶ **CENTRO DE ARTE & DISEÑO
TALLER DE ARTES PLÁSTICAS**
11:00 A 13:00 HRS.
- ▶ **LOST FUSION
FUNK**
14:00 A 14:30 HRS.
- ▶ **MONÓLOGO DE OKANJORE
OBRA DE TEATRO**
14:45 A 15:30 HRS.

AJEDREZ EN EL METRO



ESTACIONES:

ZAPATA MIXCOAC ERMITA L-12 **CHABACANO** L-9

TORNEOS SIMULTÁNEOS Y CLASES GRATUITAS DE 10:00 a 14:00 HRS

#culturametroCDMX  @MetroCDMX  /MetroCDMX

CDMX Capital Social Por Ti