
SISTEMA DE TRANSPORTE COLECTIVO

UN RESPIRO PARA LÍNEAS 2 Y 3

Metro espera llegada de los nuevos trenes



Hay un contrato por concluir para el mantenimiento de 85 trenes/ROBERTO HERNÁNDEZ

4 DIC 2018

Página: 27 Sección: Metrópoli

NOTIMEX

Dejarán para la próxima administración capitalina el compromiso de pagar 10 trenes adquiridos con anticipo

“Más que déficit de trenes, tenemos un faltante permanentemente de herramientas y de sistemas que se tienen que renovar, los trenes tienen una vida útil de 20 a 25 años, pero cuando se les da una muy buena revisión de acuerdo a los kilometrajes que programados, como un coche pueden mantener su operación óptima sin ningún problema”, declaró Jorge Jiménez Alcaraz, director del Metro.

Incidentes que provocan suspensión del servicio, por instalaciones y cableado que debió cambiarse hace 25 años, falta de inversión de al menos 30 mil millones de pesos adicionales para mejorar su infraestructura y un fideicomiso comprometido a la compra de 10 nuevas unidades, es parte de la herencia que dejará la administración del Sistema de Transporte Colectivo (STC) Metro.

El funcionario destacó que el tren con el que se inauguró en 1969 la Línea 1 todavía opera, de tal manera que está dando servicio cotidianamente con el debido mantenimiento, porque es un tren simbó-

Del alza al boleto, se obtuvieron ingresos por 13 mil millones de pesos, de los cuales se han comprometido 10 mil mdp

lico, es un ícono para el organismo.

Aseguró que de un total de 380 trenes, la red de este transporte público opera sólo con 280 ya que el resto está en talleres, en diferentes procesos de mantenimiento menor o mayor, así como en revisión general.

El funcionario comentó que sólo 10 trenes serán dados de baja y aclaró que todos los días entra al taller alguna unidad por deficiencias de puertas, frenos y otras fallas, y en ocasiones no pueden echar a andar, porque no se tienen las refacciones.

Informó que en 2016 se hizo una licitación internacional para comprar trenes para la Línea 1, que es la más antigua; trenes que deben empezar a llegar a fines de este año y principios del otro, lo que permitirá al sistema mejorar sus recorridos. Al mismo tiempo, detalló que esta compra le permitirá al Metro pasar los trenes que todavía se encuentran en buenas condiciones a reforzar el servicio de otras líneas, particularmente la Línea 3 y 2.

Explicó que se trata de 10 trenes que fueron adquiridos, dándose ya un anticipo y a partir de que vayan recibiendo cada tren, se irá sufragando ese gasto, que es con todo, el más importante del Fideicomiso del Metro.

Por otro lado declaró que tienen un sistema con más de cuatro mil videocámaras de seguridad, sin embargo, el 20 por ciento están fuera de servicio por descomposi-

“Sólo para reponer activos son necesarios 30 mil millones adicionales”

DIRECTOR DEL METRO

turas y falta de mantenimiento, por falta de recursos para repararlas.

Además, dijo, el sistema es analógico y no tienen cámaras modernas con la posibilidad de reconocimiento facial, que pueden conservar la información como mínimo 30 días.

“Nuestro sistema es tan obsoleto, que a los siete días se va borrando, por lo que si las autoridades judiciales nos piden algún video, por algún incidente delictivo, ya no tenemos la posibilidad de proporcionarlo o hay muchas cámaras fuera de servicio”, resaltó.

Pero además de lo técnico, Jiménez Alcaraz añadió que lo que se va a entregar a la próxima administración de este sistema de transporte, es el compromiso y la experiencia de más de 15 mil trabajadores además la recomendación para sustituir una subestación de alta tensión que está en el Puesto de Control número uno.



CAURTOSEURO

El mantenimiento de los trenes tarda debido a la falta de refacciones en los talleres del Sistema.

FINALIZA ESTE AÑO CONVENIO DE MANTENIMIENTO DEL STCM

Metro a 73 % de su capacidad

En lo que resta de este año y 2019 llegarán nuevos trenes a la CDMX.

REDACCIÓN
@DDMexico

El director del Sistema de Transporte Colectivo Metro, Jorge Javier Jiménez Alcaraz, dio a conocer que la red actual cuenta con 380 trenes, de los cuales 100 están en talleres sometidos a mantenimiento, lo que representa un 73 por ciento de la capacidad operativa total.

El funcionario dijo, en entrevista con Notimex, que sólo 10 tre-

nes serán dados de baja y aclaró que todos los días entra al taller alguna unidad por deficiencias de puertas, frenos y otras fallas que en ocasiones no pueden reparar de manera inmediata porque no se cuenta con las refacciones, mismas que son pagadas en dólares debido a un contrato que se tiene con una empresa especializada en mantenimiento, mismo que concluirá en el presente año.

A fin de mejorar los recorridos, durante 2016 se realizó una licitación internacional para comprar trenes para la Línea 1, que

de acuerdo con Jiménez Alcaraz deberán llegar a fines del presente año y principios del 2019 y canalizar a las Líneas 2 y 3 aquellos que se encuentren en buenas condiciones.

Los convoyes, dijo fueron adquiridos a través del Fimetro, Fideicomiso del Metro de los cuales se ha dado un anticipo y conforme a la entrega se irán saldando.

Detalló que los trenes tienen una vida útil de entre 20 y 25 años y al igual que los vehículos se dándoles un mantenimiento permanente de acuerdo a los kilometrajes determinados.

Estrenan escaleras en Línea 7

El Sistema de Transporte Colectivo (STC) puso en operación dos nuevas escaleras eléctricas en la Línea 7 del Metro, una en Polanco y otra en Auditorio.

Como parte del programa de sustitución de escaleras electromecánicas que impulsa el organismo.

El sistema de transporte indicó que fueron restituidas debido a que las anteriores presentaban desgaste y obsolescencia debido a su antigüedad, así como averías frecuentes, lo que ocasionaba gasto adicional por mantenimiento.

Rodolfo Mondragón, director de Medios del sistema de transporte aseguró que los nuevos equipos facilitarán la movilidad de los usuarios.



Foto: Especial

En Auditorio y Polanco ayer se estrenaron las escaleras.

El STC aún tiene programada la sustitución de ocho escaleras más en la Línea 7, se informó.

— Jonás López

Polanco y Auditorio estrenan escaleras

• El Sistema de Transporte Colectivo (STC) puso en funcionamiento dos equipos de escaleras electromecánicas en las estaciones Polanco y Auditorio, de la Línea 7, con lo cual se reemplazan aquellas que presentaban desgaste y obsolescencia por su antigüedad, así como un gasto adicional para el Metro.

“Se beneficiarán a adultos mayores, mujeres embarazadas y personas con alguna limitación”, precisó Rodolfo Mondragón, director de Medios del STC. / REDACCIÓN



STC-Metro pone en marcha escaleras electromecánicas en Auditorio y Polanco

En el marco del programa de sustitución de escaleras electromecánicas, el Sistema de Transporte Colectivo (STC-Metro), puso en marcha dos equipos reemplazados en las estaciones Auditorio y Polanco de la Línea 7, que presentaban desgaste y obsolescencia debido a su antigüedad, así como averías frecuentes, lo que ocasionaba gasto adicional por mantenimiento.

Al respecto, el director de Medios del STC Rodolfo Mondragón, señaló que "es indispensable garantizar y facilitar la movilidad de las personas usuarias al interior de las instalaciones y con la puesta en operación de estos dos equipos, se beneficiarán adultos mayores, mujeres embarazadas y personas con alguna limitación".

En tanto, Raúl Camou Rodríguez, director general de ISA Corporativo, agradeció a la autoridad del Metro, "por permitir que los recursos de la publicidad sean de beneficio directo a sus usuarios, como es el caso de estas escaleras eléctricas. Después de tantos años de operación, el Metro requiere de un programa de modernización como el que hoy estamos viendo".

Asimismo, Fermín Ramírez, subgerente de Instalaciones Mecánicas del STC, dijo que esta acción se implementa en pro de la mejora del servicio. "Estas son la segunda y la tercera escalera que están en operación, solo restan ocho equipos más en esta etapa de sustitución".

4 DIC 2018

Página: 7

Sección: Metrópoli

Estrenan escaleras

El Metro sumó 3 equipos
electromecánicos nuevos
ya en funcionamiento.



Especial

- De 11 escaleras por
entregar, el Sistema
de Transporte Colectivo
Metro activó las escaleras
2 y 3 en las estaciones
Auditorio y Polanco,
de la Línea 7.
- Estos equipos sustituyen
a otros que, por su anti-
güedad, ya presentaban
desgaste y obsolescencia,
lo que ocasionaba gasto
adicional por manteni-
miento.

Llegan obras del artista Juan José Zamarrón al STC

► Se pueden encontrar en la estación Barranca del Muerto de la Línea 7 y estarán hasta finales del mes ► El artista comentó que su arte está lleno de palabras que vienen de hace muchos años, veinte años o más incluso, pero que lamentablemente al verlas ahora, pareciera que están escritas en este momento

[REDACCIÓN]

El Sistema de Transporte Colectivo Metro, inaugura la exposición "Invitación a la fiesta, que veinte años es nada", que Quirón Derechos Humanos + Cultura A.C. y la Fundación Dime y Juntos lo Hacemos A.C. presentan en la zona de vitrinas culturales de la estación Barranca del Muerto, Línea 7.

Rodolfo Mondragón Monroy, Director de Medios del Sistema de Transporte Colectivo resaltó la importancia de promover la cultura en sus instalaciones "para que los usuarios del Metro, en especial los jóvenes, tengan acceso a ese tipo de exposiciones,

en las que se resalta el trabajo de artistas y creadores nacionales e internacionales que buscan espacios para exponer su obra".

En tanto, Edgar Garza, representante de la Fundación Dime y Juntos lo Hacemos agradeció al Sistema por la colaboración para el montaje de la muestra y aseveró que entre mayor sea el contacto de la población con la cultura, se incidirá positivamente en el desarrollo de las niñas, niños, adolescentes y adultos, "nuestro deseo es que más personas encuentren en las artes una ventana de oportunidad para expresar sus emociones y que compartan con el mundo su

interpretación de la vida".

Durante su intervención, el pintor José Zamarrón, dijo que, "las pinturas están llenas de palabras que vienen de hace muchos años, veinte años o más incluso, pero que lamentablemente al verlas ahora, pareciera que están escritas en este momento".

La exposición se presenta en el marco del Día Mundial de Respuesta al VIH, el Día Internacional de la Eliminación de la Violencia en contra de la Mujer, así como, del 70 Aniversario de la Declaración Universal de los Derechos Humanos y permanecerá hasta el próximo 27 de diciembre.

La exposición está hecha

con el apoyo de la Fundación Dime y Juntos lo Hacemos A.C., la cual funge como una instancia de segundo piso encargada de obtener donativos en efectivo o en especie y canalizarlos a organismos públicos y privados para impulsar proyectos de carácter social en materia de salud, asistencia social, educación, servicios comunitarios, capacitación, infraestructura y protección de derechos humanos de grupos vulnerables.

Zamarrón señaló que la manifestación de la palabra es lo que ha querido compartir con los usuarios del metro, ya que estas pinturas están llenas de mensajes que siguen vivos en la actualidad.

“Estoy agradecido de estar exponiendo en las vitrinas del metro, quiero invitar a la gente a que luchemos, estas pinturas hablan de nuestra vida, sociedad, historia y presentarlas aquí es para que no dejemos en manos de los demás nuestras decisiones importantes”, reiteró

“Invitación a la fiesta que 20 años es nada” ha estado en el lobby del Palacio Legislativo de San Lázaro, en las estaciones del metro Tacubaya y Salto del Agua, en la Asamblea Legislativa de la Ciudad de México, en el lobby de la Junta de Conciliación y Arbitraje, así como en Cuautla, Morelos y Los Mochis, Sinaloa.



En la inauguración Juan José Zamarrón cortó el listón naranja junto a los directivos del Metro.

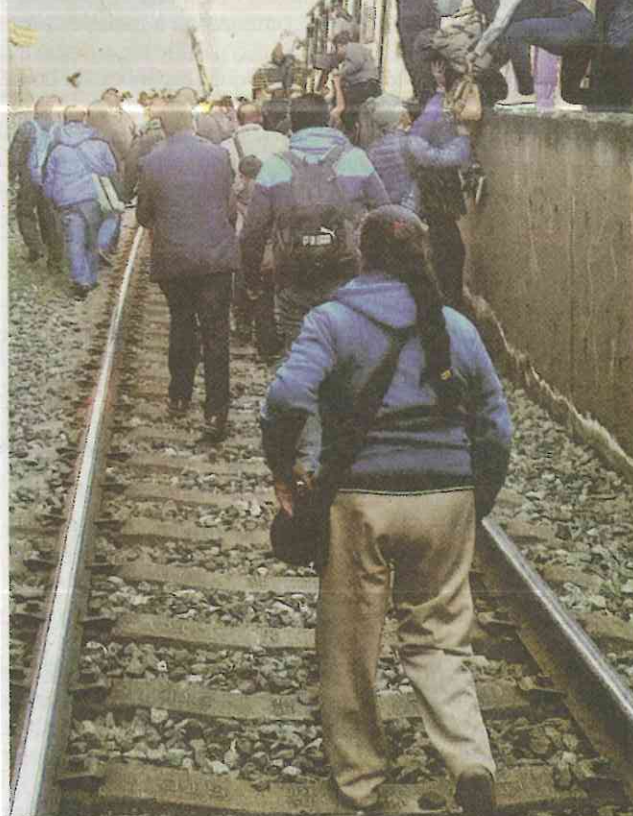


Alrededor de 15 pinturas están exhibidas en la estación Barranca del Muerto.

FALLA LÍNEA A DEL METRO

Un problema en el suministro de energía eléctrica dejó sin servicio las estaciones Peñón Viejo, Acatitla, Santa Marta, Los Reyes y la terminal La Paz de la Línea A del Metro. Algunos pasajeros tuvieron que bajar de los trenes y caminar por las vías.

COMUNIDAD |
PÁGINA 5



12 MIL MILLONES DE PESOS

se necesitan invertir en el Metro para arreglar
deficiencias eléctricas que tiene la red.

COMUNIDAD | PÁGINA 5

Foto: Tomada de @PalmaXtaluca

4 DIC 2018

Página: 1 Sección: Primera

¡POR FALLAS ELÉCTRICAS

EL METRO REQUIERE 12 MMDP

Presupuesto que se necesita para implementar los
15 proyectos programados en las instalaciones > 5



Foto: Tomada de Twitter/@ciemergencias

QUEDÓ VARADO. El Metro de la Línea A tuvo ayer una falla en el suministro eléctrico y dejó de dar servicio desde la estación La Paz hasta Peñón Viejo; usuarios tuvieron que salir a pie entre las vías.

4 DIC 2018

Página: 5 Sección: Comunidad

SISTEMA DE TRANSPORTE COLECTIVO

PROYECTOS ELÉCTRICOS COSTARÍAN 12 MIL MDP

Es necesario
sustituir,
actualizar o
rehabilitar las
instalaciones
de alta y baja
tensión, indica
el Plan Maestro

PORTADA

POR JONÁS LÓPEZ
jonas.lopez@gmm.com.mx

Para implementar 15 proyectos que ayuden a combatir los problemas en las instalaciones eléctricas del Metro y evitar contingencias como las registradas durante tres semanas consecutivas de noviembre en la Línea 2 y ayer, en la Línea A, que en conjunto afectaron a miles de usuarios, el Sistema de Transporte Colectivo (STC) requiere una inversión de 12 mil 479.5 millones de pesos.

Así lo indican estimaciones contenidas en el Plan Maestro del Metro 2018-2030, donde se describen los proyectos necesarios para sustituir, actualizar o rehabilitar las instalaciones eléctricas de alta y baja tensión de la red del STC.

"Dado el desgaste natural de las instalaciones y equipo, se requiere la sustitución de instalaciones eléctricas, hidráulicas y neumáticas", se indica en el documento.

Uno de los proyectos más

onerosos, con una inversión de tres mil 640 millones de pesos, es el que se refiere a la rehabilitación del cable de media tensión para alimentar las subestaciones de rectificación, alumbrado y fuerza de las Líneas 2 y 3.

Otro proyecto que requiere casi dos mil millones de pesos es el que se refiere a la modernización de 17 subestaciones de rectificación distribuidas en toda la red, incluida la Subestación Eléctrica de Alta Tensión de Buen Tono, instalaciones ubicadas en el centro operativo del Metro en el Centro Histórico y que ya tiene casi 50 años en operación.

Se incluye también la modernización del cableado de mediana tensión para los circuitos de tracción y alumbrado y fuerza de la Línea 1.

Otro proyecto multimillonario es la modernización de las subestaciones de rectificación de las Líneas 2 y 3 con un monto de mil 520 millones de pesos.

Uno más es la modernización del sistema de alumbrado integral normal y de emergencia en diez estaciones de la Línea 1 y en las Líneas 2 y 3 completas. Ello con una inversión de mil 100 millones de pesos.

"De manera general, la principal problemática detectada es la cantidad de fallas o averías (reales y relevantes) que se presentan en sus equipos e instalaciones y a que a su vez, requieren una intervención urgente", se indica en

el estudio.

La problemática se resume en que varios de los componentes eléctricos de la red del Metro, y de otro de tipo como electrónicos, hidráulicos o mecánicos, ya llegaron al final de su vida útil. Y, por su antigüedad, las refacciones ya casi no existen en el mercado.

Componentes y equipos que han llegado al final de su vida útil y que resultan obsoletos, fatigados, descompuestos y/o presentan averías muy frecuentes.

El mantenimiento y la atención de averías de algunos de estos equipos puede ser muy complicado, debido a que muchas refacciones se encuentran descontinuadas.

"La sustitución paulatina de equipos e instalaciones que llevan en servicio continuo hasta 48 años, no se ha realizado en tiempo y forma como consecuencia de

recursos presupuestales insuficientes para la compra de refacciones, herramientas y equipos", indica el estudio.

El Plan Maestro revela que los mantenimientos en el STC no se están cumpliendo en su totalidad.

"La compra de refacciones y materiales no es oportuna, ni en cantidad suficiente. Lo cual se refleja en el incumplimiento de los programas de mantenimiento anuales y en la falta de calidad en las intervenciones, por lo que en los últimos cinco años se han realizado en promedio el

– Xola de la Línea 2 provocó, en dos ocasiones diferentes, cortocircuitos y conatos de incendio que dejó fuera de servicio prácticamente a la mitad de la ruta, afectando a miles de usuarios quienes debieron salir a la calle a buscar transporte alternativo, padecieron lentitud en el servicio o incluso se quedaron varados a bordo de trenes.

88.16 por ciento de éstos”, se explica.

La problemática afecta directamente a los usuarios pues padecen la pérdida de calidad en el servicio y fallas eléctricas recurrentes.

Ello quedó de manifiesto, en las semanas anteriores pues un problema con el cableado eléctrico ubicado en la interestación Villa de Cortés

El problema se repitió la semana siguiente pero en la interestación Portales-Nativitas también de la Línea 2 que, por afluencia, es la más importante de la red del Metro pues diariamente moviliza a unos 900 mil usuarios.

Y un nuevo incidente eléctrico ocurrido este lunes dejó fuera de servicio cinco estaciones de la Línea A.

1,100

MILLONES DE PESOS

se necesitan para modernizar el alumbrado en estaciones de las Líneas 1, 2 y 3

2,000 MILLONES

de pesos se requieren para cambiar 17 subestaciones de toda la red

METRO FALLAN 19 TRENES DIARIO

COMUNIDAD

SALEN DE CIRCULAR 5% DE CONVOYES

El pasado 12 de septiembre, **Excelsior** publicó que el STC cuenta con 384 trenes, los cuales, en conjunto presentaron 22 mil 195 averías durante 2017, aunque no todas ameritaron sacar de circulación el convoy. Se trata de una flota que en su mayoría ya rebasó su vida útil de 30 años.

FALLAN 19 TRENES DIARIO

"Desafían a la autoridad"



La sustitución paulatina de equipos e instalaciones que llevan en servicio continuo hasta 48 años, no se ha realizado en tiempo y forma.”

PLAN MAESTRO DEL METRO 2018-2030

CINCO ESTACIONES AFECTADAS

Línea A quedó varada

El servicio se detuvo alrededor de 30 minutos desde las estaciones La Paz hasta Peñón Viejo

POR JONÁS LÓPEZ
jonas.lopez@gimm.com.mx

Una falla en el suministro eléctrico dejó fuera de servicio durante aproximadamente unos 30 minutos las estaciones Peñón Viejo, Acatitla, Santa Martha, Los Reyes y la terminal La Paz de la Línea A del Metro.

El Sistema de Transporte Colectivo (STC) indicó a las 07:55 horas que revisaban el sistema eléctrico de la Línea A, por lo que estableció servicio provisional de las estaciones Guelatao a Pantitlán.

“Por revisión de suministro eléctrico se establece servicio provisional de Guelatao a Pantitlán. No hay servicio de La Paz a Peñón Viejo. Tome precauciones”, publicó el STC en su cuenta de Twitter.

La avería ocurrió en hora pico, cuando cientos de usuarios se vieron afectados, principalmente aquellos que provienen del oriente del Estado de México y utilizan la línea para llegar a la Ciudad de México.



Foto: Tomada de Twitter/@ciemergencias

Usuarios compartieron a través de redes sociales cómo fueron desalojados de los trenes que se quedaron varados en las vías.

Algunos pasajeros fueron desalojados de los trenes que se encontraban varados en las vías y subieron sus fotos a redes sociales. Otros, salieron a vialidades como calzada Ignacio Zaragoza para buscar transporte alternativo como vagonetas o camiones.

“No es posible que sigan con sus ineptitudes, realmente lo que necesitamos son trenes y gente competente que sepa logística. Como ustedes no son la afectados les interesa poco si los usuarios llegamos a tiempo a nuestro trabajo”, publicó en Twitter una usuaria.

Alrededor de las 08:21 horas, el STC informó que el servicio se logró restablecer

en todas las estaciones de la Línea A.

“Se restablece el servicio en todas las estaciones de LA, la línea opera con normalidad”, informó el STC a través de un tuit.

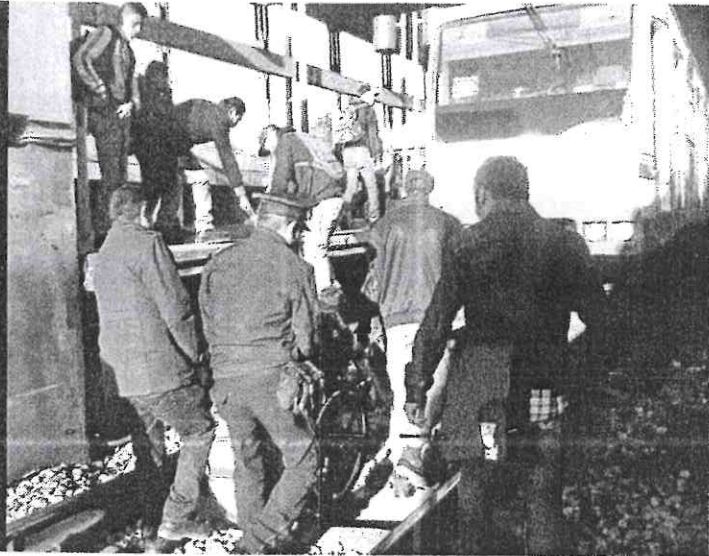
Sin embargo, usuarios reportaron que para las 09:00 horas el servicio de trenes era lento.

“En la estación Santa Martha de la Línea A siguen sin pasar los trenes, no se ha restablecido el servicio. Llevamos alrededor de 40 minutos aquí”, lamentó Cristiana Arreola, otra usuaria de Twitter.

La Línea A, que va de La Paz a Pantitlán, transporta a unos 400 mil usuarios al día.

Desalojo emergente

Debido a falta de energía eléctrica en la Línea A del Metro, fue necesario evacuar a los usuarios por vías e implementar servicio provisional de Guelatao a Pantitlán por unos minutos.



Especial

► Mañana será la primera gobernadora electa de la capital del país y tendrá como prioridades resolver los problemas de transporte, seguridad e infraestructura



► Antes de tomar el cargo ya se hizo notar: anunció que dejarán de operar el sistema de fotomultas y la colocación de arañas a capitalinos

Sheinbaum: el reto de que su mano se sienta en un año

[BRAULIO COLÍN]

El día de mañana habrá cambio de administración en la Ciudad de México; arranca un sexenio con altísimas esperanzas. Claudia Sheinbaum Pardo será la primera gobernadora de la capital —Rosario Robles fue sustituta—. Sheinbaum, morenista, quien ganó las elecciones con dos millones 537 mil 454 votos, el 47.05 por ciento de la votación total, tiene como prioridades, apenas y reciba las riendas del Gobierno capitalino (00:00 de mañana), resolver los problemas de transporte, seguridad e infraestructura. Y es que quiere, como lo aseguró en una entrevista con *Crónica* en junio pasado, que se note su mano en menos de un año.

La movilidad, ha reconocido en los últimos meses, será el tema más complicado. Revisará el tema de los verificentros; puesto que considera que “hay algo sucio, algo que no cuadra...pareciera que es negocio”.

Por lo pronto, a unos días de tomar el cargo, la exdelegada de Tlalpan ya se hizo notar. Anunció que a partir de 2019, en la CDMX dejará de operar el sistema de fotomultas para sancionar a automovilistas, y será sustituido por un esquema de trabajo comunitario y educación vial, con el objetivo de reducir el número de accidentes.



Aseguró que durante su administración se reubicarán las cámaras y radares para que vigilen los sitios con más accidentes, y las multas económicas serán sustituidas por un sistema de sanciones cívicas con puntos y trabajo comunitario.

En cuanto a movilidad la construcción de una línea de Metro, dos nuevas rutas para el sistema Metrobús y las dos primeras líneas del servicio Cablebús serán el objetivo primordial. Tomará protesta en el Congreso capitalino.

Movilidad en la Ciudad de México



El Metro crecerá con una nueva línea que conectará la terminal Constitución de 1917 con la zona de Santa Martha, la cual tendrá una extensión hasta el municipio de Ixtapaluca, en el oriente de la zona metropolitana.

El sistema Metrobús crecerá con dos nuevas líneas; además se acelerará la ampliación de la Línea 5. Este servicio de transporte contará con mil millones de pesos para su próximo presupuesto.



El Servicio de Transportes Eléctricos, el cual quedará bajo la dirección de Guillermo Calderón, todavía director de Metrobús, entrará en un proceso de modernización para el que recibirá 500 millones de pesos como presupuesto.

El Sistema Movilidad 1 (M1) recibirá 600 mdp para su próximo presupuesto, con los que fortalecerá la compra de autobuses.

SEGURIDAD

En cuanto al tema de Seguridad, Claudia Sheinbaum anunció que estará centrado en el programa de los 300 centros comunitarios, que será una alternativa local a la iniciativa Jóvenes Construyendo el Futuro del próximo gobierno federal.



“La estrategia de seguridad y justicia del gobierno de la CDMX tiene como elemento fundamental la atención a los jóvenes (...) Son quienes están siendo asesinados, quienes se acercan a las conductas delictivas y quienes están siendo parte de este grave problema de inseguridad”, dijo durante el anuncio del plan. Asimismo tendrá la misión de emitir una Ley de Seguridad Ciudadana y otra del Gabinete de Consejo de Seguridad y Justicia, que serán enviadas al Congreso local y sometidas a consulta. Plantea el fortalecimiento del Mando Único y la coordinación con el gobierno federal. Uno de sus principales objetivos en el tema será la erradicación de la corrupción, el fortalecimiento de la transparencia y la rendición de cuentas. Además del fortalecimiento a las labores de inteligencia de la Secretaría de Seguridad y la estrategia de seguridad para el transporte público. Se comprometió a mejorar las condiciones de la Policía a través de incentivos y aumento de salarios y la protección de los derechos humanos de la ciudadanía así como a erradicar el abuso de la fuerza policial.

RECONSTRUCCIÓN

Sobre la reconstrucción, la morenista simplificará los trámites para que los damnificados puedan reconstruir o reparar daños en sus inmuebles de manera rápida, así como acabar con la corrupción y transparentar el uso de recursos.



Reformará las leyes necesarias para que se pueda garantizar acceso a la reconstrucción a todos los damnificados, apoyos sin intermediarios, que las subcomisiones y comisiones tengan tareas concretas; establecer la ventanilla única para simplificar trámites y la creación de subcomités.

AGUA

Respecto al agua, dará prioridad a las fugas, para repararlas. Aseveró que implementará 250 cuadrillas que se encargarán de identificar fugas e irregularidades en la red hidráulica de la ciudad, y corregir estos inconvenientes, mismo tiempo que negó concesiones privadas para esta tarea.



“El primer proyecto para resolver la sobreexplotación del acuífero es mejorar la distribución de tal manera que no tenga que explotarse tanto, controlar las fugas y, sobre todo, proteger el suelo de conservación”, indicó.

SOCIAL



En lo social, la próxima jefa de gobierno tiene en la mira un prometedor proyecto social para la capital: la construcción de 300 centros comunitarios.

Estarían ubicados en las colonias de mayor rezago de la Ciudad de México, con la finalidad de erradicar la violencia y la pobreza. Cada centro contará con tres espacios: uno cultural, otro educativo y uno deportivo.

El espacio educativo serviría como una ciberescuela (dotada de computadoras e Internet gratuito) que ofertaría primaria, secundaria, preparatoria.

Además se brindaría capacitación laboral, sobre todo a mujeres, con clases de plomería y reparación de celulares.

Es el delito patrimonial con más capturas hechas por SSP

Lidera detenciones robo a transeúnte

Presume Collins 20,581 detenidos en los 4 meses de su gestión

AUGUSTO ATEMPA

Los detenidos por robo a transeúnte encabezan la lista de capturas por delitos patrimoniales realizadas por agentes de la Secretaría de Seguridad Pública.

En poco más de cuatro meses la Policía logró la detención de 2 mil 454 personas que se dedicaban al robo a transeúnte, así lo informó ayer Raymundo Collins durante su última conferencia de prensa como titular de la SSP.

Raymundo Collins tomó la Policía capitalina a finales de julio en sustitución de Hiram Almeida.

De acuerdo con cifras del Secretariado Ejecutivo del Sistema Nacional de Seguridad Pública, entre agosto y octubre se registraron 2 mil 687 robos a transeúnte en vía pública con violencia y sin violencia.

Las cifras reflejan además que octubre fue el mes del año que más casos se denunciaron, con mil 36.

Collins destacó que desde que tomó el cargo, el 21 de julio, y hasta el 2 de di-



Raymundo Collins ofreció ayer su última conferencia como Jefe de la Policía y resaltó las capturas realizadas.

ciembre, se logró la captura de 20 mil 581 personas relacionadas con la comisión de algún delito.

En estos cuatro meses las autoridades lograron la captura de 3 mil 547 personas vinculadas con narcomenudeo, principalmente en la zona centro de la ciudad.

Entre los robos, el cometido a transeúnte representa al 11.76 por ciento del total de detenidos, seguido por el robo a negocio con violencia, con el 4.13 por ciento, el robo a bordo del Metro con 3.68 por ciento.

El Secretario recaló que muchos de los implicados contaban con antecedentes penales, algunos por los mismos delitos.

En algunas ocasiones, mencionó, las leyes actuales beneficiaban a los delincuentes, quienes obtenían su libertad a unos días de haber ingresado a reclusorios.

“El día de ayer (28 de noviembre) fue puesto en libertad un sujeto que se dedicaba a asaltar casas y para ello usaba drones; un juez lo puso en libertad porque encontró insuficientes las pruebas”, ejemplificó hace unos días al entregar nuevas patrullas.

Entre las cifras presentadas durante su último informe, resalta la presentación de 68 personas ante el Ministerio Público, acusadas por homicidios dolosos y 90 más por lesiones con armas de fuego.

Los 5 más

Los delitos que generaron más capturas.

DELITO	%
Narcomenudeo	17.2
Robo a transeúnte	11.76
Robo a negocio (c/v)	4.13
Robo en el Metro	3.68
Robo de auto	1.78

“Esto es muy importante porque todo mundo habla de los homicidios dolosos en los cuales a veces es muy difícil detener a quienes lo causaron; nosotros detuvimos a 68 que cometieron homicidios dolosos”, presumió.

Otro delito que tuvo un alza fue el robo a casa habitación, sobre todo en la zona sur de la ciudad, por lo que el Jefe de la Policía señaló que en estos cuatro meses se logró la detención de 172 presuntos implicados en este delito.

Por cometer faltas cívicas, como orinar en las calles, ingerir bebidas embriagantes, entre otras, la Policía presentó ante Juzgados Cívicos a 96 mil 122 personas.

ABREN BICIASTACIONAMIENTO

REFORMA / STAFF

La estación del Metro Periférico Oriente cuenta desde ayer con área para resguardar hasta 80 bicicletas sin costo, que se suma al servicio que hay en Pantitlán, La Raza y La Villa.

El biciestacionamiento semimasivo fue habilitado por Medio Ambiente y opera de 5:00 a 1:00 horas, de lunes a viernes, y de 6:00 a 24:00 horas, los fines de semana.



Especial

Entra en funcionamiento biciestacionamiento semimasivo en metro Periférico

A fin de fomentar el uso de la bicicleta como modo de transporte en la Ciudad de México, la Secretaría del Medio Ambiente (Sedema) inició ayer con las operaciones en el segundo Biciestacionamiento Semimasivo que se encuentra en la estación del Metro Periférico Oriente.

La Sedema explicó que esta obra cuya inversión fue de tres millones de pesos, tiene capacidad para resguardar hasta 80 bicicletas, su uso es gratuito, cuenta con sistema de videovigilancia las 24 horas y tiene un horario de servicio de 5:00 a 1:00 horas de lunes a viernes y fines de semana de 6:00 a 24:00 horas.

Informó que el Biciestacionamiento Semimasivo Periférico Oriente se ubica en el camellón central de la avenida Tláhuac, para poder hacer uso de él, las personas interesadas deberán presentar en la caseta de vigilancia comprobante de domicilio, identificación ofi-

cial, un máximo de dos bicicletas para registro y una tarjeta de transporte de la Ciudad de México. Destacó que en la CDMX se cuenta con dos Biciestacionamientos Masivos: Pantitlán y La Raza, con capacidad para más de 400 bicicletas; así como un Biciestacionamiento Semimasivo en La Villa, mismos que a la fecha registran más de 320 mil usos.

Refirió que estos espacios de resguardo promueven la intermodalidad con otras opciones de transporte, ya que de acuerdo con la Encuesta de Percepción de los Biciestacionamientos de la Ciudad de México, 66 por ciento de los usuarios continúa su viaje en el Sistema de Transporte Colectivo (STC) Metro.

Indicó que desde su puesta en marcha, en ninguno de estos inmuebles se han registrado actos vandálicos o el robo de alguna bicicleta, lo que refleja la aceptación de esta política pública en favor de los ciclistas capitalinos.

BICIASTACIONAMIENTO
Abren en el Metro
Periférico Oriente

A fin de fomentar el uso de la bicicleta, la Secretaría del Medio Ambiente puso en operación el segundo biciestacionamiento semimasivo en la estación del Metro Periférico Oriente, de la L12, el cual tendrá capacidad para 80 bicis, es gratuito y cuenta con sistema de videovigilancia las 24 horas.

4 DIC 2018

Página: 18 Sección: Ciudad

TIROS CON R-15

**ARTURO
RÍOS RUIZ**

www.jrrart2000
@hotmail.com



Chipocludo a PGR

Alejandro Gertz Manero es toda una pieza, estudiado, recio y con espolones para poner quietos a todos en la PGR, en tanto surge la Fiscalía que la desaparecerá.

Gertz, como jefe de la Policía, puso a temblar a los más duros "generales" de azul que mangoneaban la dependencia; se enriquecían con el caudal de billetes que llegan ahí de todos lados.

Fue todo un acierto del Presidente colocarlo en ese lugar, donde la cercanía con el narco confunde; no se sabe quiénes son unos y quienes otros.

Desde la Rectoría de una universidad, Manero deja los libros para enfrentar un tigre despierto e indomable y se augura una gestión de éxito. No es mi amigo, pero sé de su capacidad.

TRANSPORTE Y VIACRUCIS

Según la Secretaría de Movilidad, el Metro transporta siete millones de personas al día, el metrobús 1 millón y medio, más los transportes eléctricos, taxis Uber y Cabify, 1 millón 100 mil, y ese conglomerado está expuestos al asalto y al crimen.

Desde hace décadas persiste el problema, le han buscado, pero el fracaso ha sido el sello oficial.

Los malo es que se confunden con los pasajeros y en minutos despojan de celulares y dinero a los usuarios inermes ante una pistola en la cara de la mano blandiente del ratero que parece se le irá el tiro. Ya es tiempo de no hacerse majes.

Panorama



GANAR A CIEGAS

Jessica es atleta de alto rendimiento, también canta, tiene un disco y ofrece sus servicios para amenizar eventos. Es de Nayarit, pero ahora vive en la Ciudad de México. Ella no le teme a la vida, aun cuando desde los 3 años perdió la vista

POR ROGER VELA

Jessica Torres camina despacio sobre la pista de tartán azul metálico, se coloca sobre su carril, estira sus extremidades, acomoda su cuerpo y aguarda atenta. Un disparo seco la obliga a correr a una velocidad brutal. En fracciones de segundo, sus pies comienzan a dar zancadas, se despegan del suelo. La aceleración aumenta, el ritmo cardiaco también. Su agilidad, casi felina, la hace ver como una chita que persigue a su presa en la sabana. Ligera y veloz, corta el viento con cada brazada mientras su cabellera se sacude y golpea con ritmo su espalda.

Han pasado apenas 10 segundos. Falta poco para llegar a la marca. Lo sabe, sus piernas también. El cronómetro cambia rápidamente sus dígitos. Su fuerza suministra el último empuje. Alcanza los 100 metros. Frena poco a poco su paso. Jadea. El sudor empapa su frente, resbala sobre sus mejillas y llega a su mentón. Sabe que ha cruzado la meta, aunque no pudo verla: Jessica quedó ciega a los 3 años de nacida.

Un mal congénito le permitió ver sólo algunos meses de su corta vida, después todo se acabó. Recuerda muy pocas cosas de aquellos días, pero eso no le ha impedi-

do llevar la vida como le gusta, acompañada de sus dos más grandes pasiones: el deporte y la música.

Comenzó a practicar el atletismo a los 13 años, cuando iba en la secundaria. Lleva la mitad de su vida entre pistas, entrenamientos, competencias y podios. En distintas pruebas, en Guatemala ganó tres medallas de oro y una de plata, mientras que en Colombia obtuvo dos preseas de bronce, además de varias en juegos nacionales a lo largo de su carrera. No lo hace sola, compite siempre al lado de su guía. Ambos corren sincronizados sosteniendo un pequeño cordón de plástico. Y entrenan, por lo menos, tres veces a la semana durante cinco horas en el Bosque de Tláhuac, la pista más cercana a su domicilio. Ahí, después de los calentamientos, realizan pruebas de resistencia, velocidad y de coordinación con el propósito de que ninguno jale al otro; para que vayan pegaditos, como si fueran uno solo.

A veces la acompaña Alejandro Pacheco, su esposo, que también es atleta de alto rendimiento. Su pareja, con quien lleva cuatro años casada, fue el ganador de la más reciente edición del Maratón de la Ciudad de México en la categoría de débiles visuales. Juntos se apoyan mutuamente: si él corre, Jessica lo apoya desde la grada, no lo ve pero escucha cuando pasa frente a ella y lo anima: "¡Vamos, Pacheco! ¡Venga, venga!". Le grita en cada vuelta que da con el fin de completar los 1 500 metros planos. Él hace lo mismo.

Le pregunto a Víctor, su guía, cómo inició a auxiliar a débiles visuales en el atletismo. Me dice que él siempre quiso ser atleta de alto rendimiento, sin embargo, no lo consiguió porque inició a una edad tardía, por lo que se lesionaba bastante. Después, en la universidad alguien lo contactó con un grupo de atletas ciegos; sin pensar lo aceptó ayudarles. Su sueño es guiar a un atleta que compita en algunos juegos paralímpicos, quizá, es una forma de mostrarse a sí mismo que logró su meta aunque sea de la mano de otra persona.

—¿Qué se siente ser guía?

—Al principio me daba mucho miedo fallarle a los atletas, porque una falla mía



Inició el atletismo a los 13 años, cuando iba en la secundaria. Lleva la mitad de su vida entre pistas, entrenamientos, competencias y podios. En distintas pruebas, en Guatemala ganó tres medallas de oro y una de plata, mientras que en Colombia obtuvo dos preseas de bronce

significaba tirar a la basura todo el sacrificio que hicieron para llegar ahí. Es una presión bien grande, y lo peor es que te tienes que guardar esos sentimientos porque el atleta que vas a guiar también está luchando con muchas emociones, porque en una competencia puede estar en juego su futuro económico, su manutención y la de su familia. Ahora lo manejo un poco mejor.

Aunque Jessica empezó a practicar atletismo como un pasatiempo, motivada por la Asociación de Ciegos Deportistas de Nayarit, su estado natal, comenzó a notar que el deporte la ayudaba con su rehabilitación, y a llevar una vida más independiente. Lugo pasó de una práctica recreativa a una amateur, y después a una profesional. Los buenos resultados en las

pistas le permitieron salir a otros lugares y conocer otras entidades del país; fue la primera integrante de su familia en salir de Nayarit, ahora vive en la CDMX. Llegó a una ciudad que no conocía y que no ve, a una urbe bastante hostil para los débiles visuales, pero eso no la detuvo, no la iba a detener; está acostumbrada a luchar desde que tiene memoria.

La beca mensual que le otorgaba el gobierno por correr no era suficiente para sus gastos, así que decidió trabajar en lo que más le gusta: cantar pop. Si bien en su estado logró tener algunas presentaciones con bandas en vivo, en la ciudad tuvo que mostrar su voz en el escenario más diverso de todos: el Metro. De este modo, cuando no entrena sube a las distintas líneas del Sistema Colectivo con el propósito de cantar algunas de sus canciones; con eso se gana la vida, paga su renta y además le permite continuar su preparación deportiva.

Lo de la cantada, de la misma forma que sucedió con el atletismo, ya no es un simple pasatiempo, le tira a lo grande; por eso hace unos meses grabó su primer disco. Cada que se sube a un vagón canta un pedacito de alguna de sus canciones y ofrece sus tarjetas para presentaciones. También tiene una página de Facebook donde hace *lives*, sube sus entrevistas, responde los comentarios de la gente que la apoya y publica los *flyers* de sus *shows*. En su canal de YouTube tiene 17 videos, entre material audiovisual muy bien producido y grabaciones con celular de sus viajes musicales en el Metro.

“Me basta con tener tu amor, con saber que en tu corazón soy yo, con tenerte en mi mente, con tenerte para siempre, quiero ser tu confidente”, suena el coro de la canción que grabó Jessica junto con Ulysses Carrillo –otro joven invidente–, mientras se le ve a ella caminar de la mano con su novio de ficción en el video. Ambos se auxilian de un bastón con el objetivo de atravesar una plaza de Nayarit. La gente les sonríe y ellos le venden flores; después van a la playa de San Blas con los pies descalzos y dibujan un corazón en la arena.

En otro video de mucha menor calidad pasa lo siguiente: aparece Jessica sin tan-



Fotos: Cortesía Jessica Torres

El canto y el atletismo, le permiten a esta chica de 26 años cumplir poco a poco con sus sueños, siempre con el apoyo de su familia, su esposo, sus colegas músicos y los guías que le ayudan en sus entrenamientos y competencias. Aunque dice que el deporte es más celoso que la música y requiere más tiempo, trata de mantener sus dos pasiones a flote

ta producción en su vestuario, ni efectos de cámara y mucho menos tomas desde un dron como el que utilizaron en Nayarit. Ella se yergue, coloca su bastón para equilibrarse, y comienza su *speech*: “Buenos días, damas y caballeros. Disculpen la molestia. En esta ocasión vengo cantando una canción, esperando que sea de su agrado, y si en sus posibilidades está el apoyarme con una moneda, de antemano muchas gracias. También tengo tarjetas por si gustan tomar alguna con mis datos de contacto. Qué tengan buen camino”, dice al tiempo que sube el volumen de la bocina que carga sobre su abdomen y comienza a cantar. Su voz, de inmediato, llama la atención de los pasajeros. Camina cinco pasos sobre el vagón y empiezan a depositarle monedas en un vasito de plástico.

Ambas actividades, el canto y el atletismo, le permiten a esta chica de 26 años cumplir poco a poco con sus sueños, siempre con el apoyo de su familia, su esposo, sus colegas músicos y los guías que le ayu-

dan en sus entrenamientos y competencias. Aunque dice que el deporte es más celoso que la música y requiere más tiempo, trata de mantener sus dos pasiones a flote.

—¿Qué esperas en el deporte?

—Seguir preparándome con el fin de representar ya no sólo a mi estado, sino a mi país en competencias internacionales.

—¿Y en la música?

—Crecer como cantante y tener cada vez más y mejores presentaciones para compartir mi voz con más gente.

Le pregunto sobre algún consejo que le daría a las personas que tienen la misma condición que ella. Me responde que le recomienda salir de su zona de confort, no temerle a la vida, acercarse con personas que puedan ayudarlos a desarrollar una actividad. “Bajo cualquier circunstancia el cuerpo se adapta a distintas situaciones, la clave está en decidirnos”.

—Si pudieras definir en unas palabras el deporte y la música ¿cuáles serían?

—Fuerza y libertad. **CAMBIO**



Somos una familia y trabajamos para construir una ciudad más humana donde todos podamos vivir en armonía, sin importar nuestra condición; somos Paseo a Ciegas A.C.

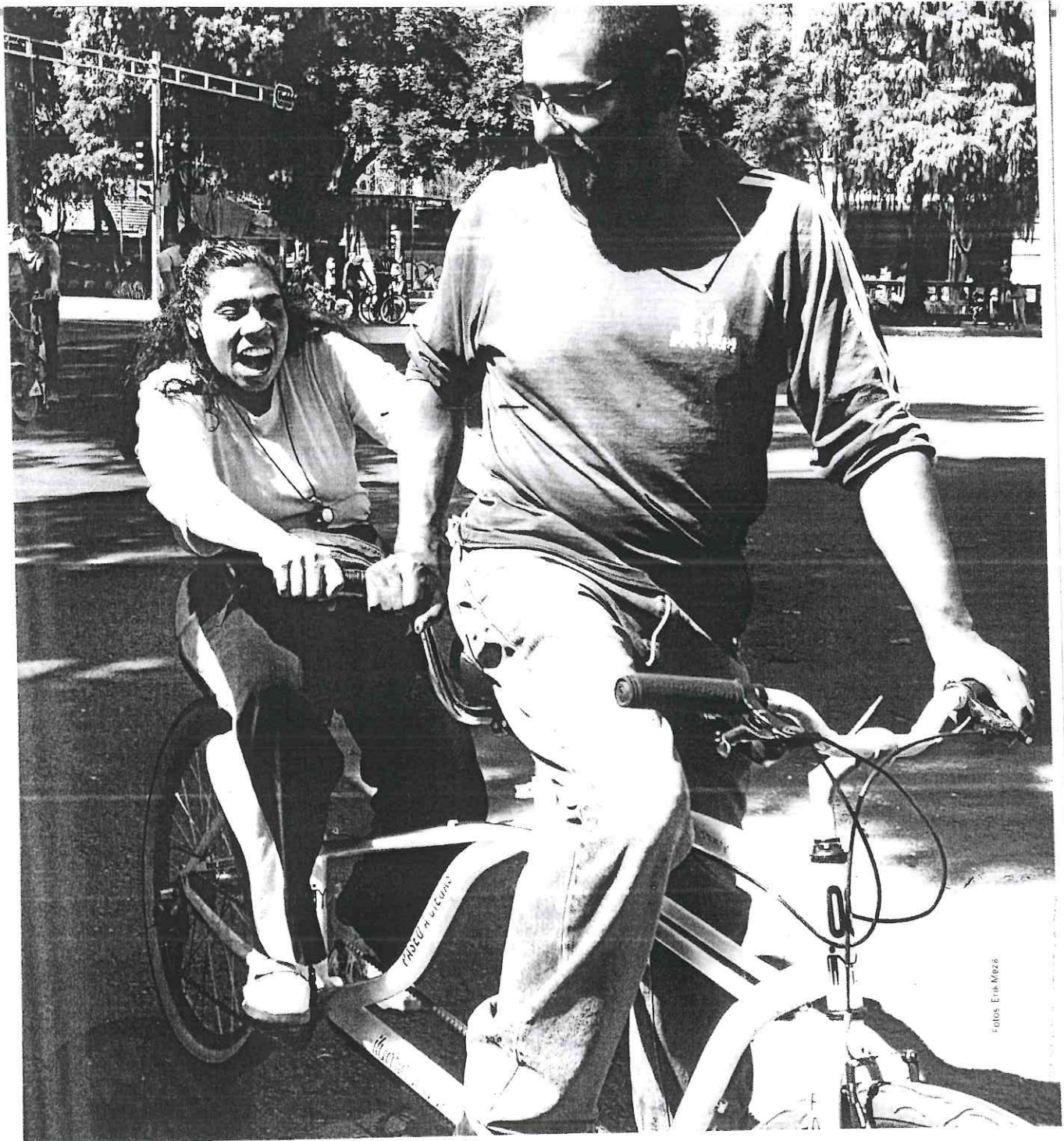
POR LAURA CORDERO

A Claudia Isabel le gusta cantar. Los Temerarios es su banda favorita. Hace dos días conoció a Arturo, otro joven que también disfruta la música. Se hablaron en el trabajo. Él vende dulces en el Metro, ella canta en los vagones. Sólo tienen dos días de conocerse, y Arturo la invitó a un lugar que le cambió la vida y que también está por cambiar la de Claudia.

La cita es hoy, el último paseo recreativo de noviembre en Paseo de la Reforma, a un costado de la Diana Cazadora. En punto de las 11, Claudia y Arturo llegan a una pequeña carpa donde hay más gente. Todos ríen, platican, se abrazan, saludan. "¡Arturito, ya llegaste!", "Sí, y traje a una amiguita, se llama Claudia".

Claudia no sabe a dónde llegó. Es ciega, igual que Arturo. Tiene calor y sed,

y también debe ir al baño, pero no sabe a dónde dirigirse; una joven la acompaña. En Paseo a Ciegas si algo sobran, son voluntarios; ciudadanos, como tú, como yo, que regalan un poco de su tiempo a una asociación que ayuda a personas con discapacidad a reintegrarse a una actividad que los libera: andar en bicicleta. Mientras Claudia regresa, Arturo ya se montó a la parte trasera de una bicicle-



Fotos: Erik Weza

ta tándem; está listo para rodar con otro voluntario.

Manuel de la Torre, fundador de esta asociación civil, me cuenta que en Paseo a Ciegas hay dos objetivos: llevar a cabo actividades de inclusión para personas con discapacidad -visual, sensitiva, intelectual, mental y motriz- y generar conciencia; sensibilizar a las personas en este tema.

Fue el 10 de enero de 2010 cuando Bicitestas sumó a un grupo de voluntarios; Contacto Braille hizo una serie de convocatorias y la difusión, y Muévete por tu Ciudad gestionó los permisos, con el propósito de impulsar este proyecto y que en marzo de 2012 terminó constituyéndose legalmente como Paseo a Ciegas, una asociación civil.

Están por cumplir 9 años, y los paseos en bici son una de las tantas actividades que

brindan. Ofrecen talleres de sensibilización, recorridos sensitivos en el Jardín Botánico, la feria de la discapacidad, funciones de cine, de teatro... la lista es larga. También cuentan con equipo adaptado con el fin de que la sociedad aprenda sobre la discapacidad, para generar empatía y sobre todo con el objetivo de que aprenda a construir ciudades más humanas dónde vivir en armonía, independientemente de su condición.



Gloria Rodríguez perdió la vista cuando era pequeña. Los deportes eran lo suyo -bicicleta, bádminton, voleibol-, y aunque era débil visual, no se detenía; sin embargo, poco a poco perdió la pasión por esas actividades, hasta que Manuel apareció en su vida. “Se me abrió una puerta enorme. Di mi primer paseo con él hace siete años y aún recuerdo ese día, quería llorar. Habían pasado muchos años desde que no pedaleaba. Le dije que quería llorar y él sólo me respondió: ‘Lloro, tú estás manejando la bici, yo sólo soy el conductor. Siente como pedaleas’. Olvidé mi discapacidad. Volví a hacer algo que me apasionaba y no lo cambio por nada”, nos cuenta.

Actualmente trabaja como masoterapeuta, aunque Gloria también trabaja por los suyos. Durante cinco años estuvo en una empresa dando cursos de sensibilización para que más empresas contrataran a personas con discapacidad. Cada ocho días acude religiosamente e invita a más personas con discapacidad a ir. “Es una oportunidad de reintegrarnos a la sociedad en algo que nos apasiona, en este caso, el ciclismo. Es una distracción; convivimos. Hay mucho respeto y cariño aquí”.

Paseo a Ciegas no recibe ningún apoyo económico de empresas, ni del gobierno. Se integra por beneficiarios y voluntarios. Para unirse como voluntario debes tomar un taller de sensibilización que imparten el primer sábado de cada mes, donde quedas en condición de ceguera durante cinco horas. Se divide en tres etapas: inclu-



Fotos: Erik Meza

sión e integración del equipo, actividades sensoriales en un salón y movilización y orientación.

Si quieres ser beneficiario, debes contactarlos, ya sea por correo electrónico,

teléfono o acudir directamente a la Diana Cazadora, donde instalan una carpa todos los domingos de 9:00 a 13:30 horas en el paseo recreativo de Paseo de la Reforma. Te anotan en una lista y recibirás un calendario de las actividades mensuales que realizan más allá de las rodadas donde participan todos: voluntarios, beneficiarios y familiares de ambos. El objetivo es unirse con el fin de crear respeto, inclusión, igualdad y, sobre todo, ciudades más humanas.


Claudia sigue sin saber a ciencia cierta qué se hace ahí, aunque no deja de platicar, reír y cantar. Nos cuenta que su banda favorita son Los Temerarios, y ni dos segundos pasaron cuando mi compañero Erik comenzó a entonar: “He pasado mucho tiempo ya sin ti, pero más no puedo”, Claudia le hizo segunda: “Mi corazón no entiende que ya te perdí. Olvidarte quiero, pero no puedo, sólo pienso en ti, siempre en ti”, y mientras canta, saca de su cangurera una memoria USB y un pequeño radio, lo prende, y como si fuera magia, Arturo ya había regresado de su viaje y tampoco dilató en sacar su radio con el propósito de comenzar el concierto. Cantaban, platicaban de sus canciones. Reían... reíamos, sin embargo, los Temerarios y Vagón Chicano tendrán que esperar. Llegó el momento para que Claudia se suba a una bicicleta.

Desde que era niña no pedalea y no conoce estas bicicletas dobles. Antes de subirse, Armando, “El Inge”, quien será su cómplice en la aventura de rodar, la guía con sus manos para que conozca la estructura. Claudia toca el que será su asiento y de paso le avisan que su manubrio no se mueve. La emoción la invade cada vez más. Su corazón late más rápido porque ya es la hora de subirse. Le cuesta un poco, aún no tiene medida la altura de la bicicleta. Armando detiene la bici, la inclina con el objetivo de que se suba y lo logran. Claudia acomoda sus pies y está lista para volar, sentir la brisa de la Diana y gritar de la emoción.

El viaje no sólo fue mágico para ella, “El Inge” comparte la experiencia. El día está completo para los dos. **CAMBIO**

SISTEMA DE TRANSPORTE COLECTIVO
CULTURA
4 DICIEMBRE
CDMX

ESTACIÓN EMBLEMÁTICA




LEYENDAS DE LA LUCHA LIBRE
GUERRERO, LÍNEA B.

Primera estación emblemática del Sistema de Transporte Colectivo. Exhibe más de dos mil metros cuadrados de arte impreso en muros y techos con imágenes de 45 luchadores pioneros de este deporte-espectáculo como: El Santo, Blue Demon, Tinieblas, Perro Aguayo, Mil Máscaras, entre otros.

HORARIO DE SERVICIO DEL METRO

EXPOSICIÓN




MANIFIESTO VEGANO DE LOS ANIMALES
REVOLUCIÓN, LÍNEA 2.


Exposición de Sue Coe (Inglaterra), "The Animals Vegan Manifesto", publicada en 2016 obra que es reconocida internacionalmente por el tema en contra de la crueldad hacia los animales. Esta es una muestra de los trabajos de Coe que a través de imágenes elocuentes e impactantes, influenciadas por artistas mexicanos de la primera mitad del siglo XX reafirmando su defensa por la vida y amor para todos los seres vivos.

HORARIO DE SERVICIO DEL METRO


ARTES ESCÉNICAS




▶ **MOTORES DANZA**
DANZA
HIDALGO
LÍNEA 2
12:30 A 13:30 HRS.




▶ **CHABACANO**
MÚSICA
HIDALGO
LÍNEA 9
15:00 A 16:00 HRS.



▶ **MUJERES EN ESPIRAL**
CINE DEL METRO
ZAPATA
LÍNEA 12
14:00 A 16:00 HRS.



▶ **VÍA ZARAGOZA**
MÚSICA
HIDALGO
LÍNEA 2
15:00 A 16:00 HRS.



▶ **CINECLUBISSTE**
CINE DEL METRO
ZAPATA
LÍNEA 12
16:00 A 18:00 HRS.

#culturametroCDMX @MetroCDMX f/MetroCDMX

CDMX