
INFORMACIÓN GENERAL

39 firmas, consentidas en obras carreteras

- Han obtenido contratos para trabajos de alto impacto
- En proyectos grandes, sólo 20% de 188 que han concursado

ESTEBAN DAVID

—periodismo@investigacion.eluniversal.com.mx

En los primeros cinco años de este sexenio, de un total de 188 empresas constructoras que han accedido a contratos para obras de infraestructura carretera con valor de 100 millones de pesos otorgados por la Secretaría de Comunicaciones y Transportes (SCT) sólo 39 consorcios, equivalente a 20,74%, ha participado en proyectos por 500 millones de pesos o más.

Entre diciembre de 2012 y diciembre de 2017, el grupo de 39 empresas —con relaciones políticas en altas esferas del poder o de origen foráneo— ha conseguido la rebanada más grande de los contratos públicos para obras de alto impacto en carreteras mexicanas, pues cada firma accedió a paquetes presupuestales de entre 500 y 4 mil 124 millones de pesos.

Los primeros sitios de captación —considerando tanto las asignaciones individuales como el tamaño presupuestal de las contrataciones

4 MIL

124 MILLONES de pesos es el monto más alto al que ha accedido una empresa constructora, la española Grupo Aldesa, para la construcción de carreteras en el país.

conjuntas en las que participó cada firma— corresponden a los consorcios españoles Grupo Aldesa, que accedió a un paquete presupuestal de 4 mil 124 millones, y Grupo Entrecanales, que participó en contratos con valor de 3 mil 666,93 mdp.

Les siguen el grupo portugués Mota-Engil, con 3 mil 404,08 mdp; las mexicanas Epcor, con 2 mil 415 mdp; Coconal, con 2 mil 331,85 mdp, y Constructora y Edificadora GIA+A, con 2 mil 226,82 mdp, entre otros.

NACIÓN A10

Constructoras

Menos de 40 firmas logran los grandes contratos carreteros

Texto: **ESTEBAN DAVID
RODRÍGUEZ**

Tres consorcios de España, uno de Portugal y otro de Francia integran el grupo; la erogación superó 55 mil mdp

De un total de 188 empresas constructoras que han accedido a contratos para obras de infraestructura carretera con valor de 100 millones de pesos (mdp) en adelante, otorgados por la Secretaría de Comunicaciones y Transportes (SCT) entre diciembre de 2012 y diciembre de 2017, sólo 20.74% ha participado en proyectos por 500 millones o una cantidad superior.

Este segmento está integrado por 39 consorcios —con relaciones políticas en altas esferas del poder o de origen foráneo— que han conseguido la rebanada más grande de los contratos públicos para obras de alto impacto en carreteras mexicanas, pues cada firma accedió a paquetes presupuestales de entre 500 y 4 mil 124 millones de pesos.



PERIODISMO DE INVESTIGACIÓN

Los primeros sitios de captación —considerando tanto las asignaciones individuales como el tamaño presupuestal de las contrataciones conjuntas en las que participó cada firma— corresponden a los consorcios españoles Grupo Aldesa, que accedió a un paquete presupuestal de 4 mil 124.53 mdp, y Grupo Entrecanales, que participó en contratos con valor de 3 mil 666.93 mdp.

Les siguen el grupo portugués Mota-Engil, con 3 mil 404.08 mdp; las mexicanas Eppcor, con 2 mil 415 mdp; Coconal, con 2 mil 331.85 mdp; Constructora y Edificadora GIA+A, con 2 mil 226.82 mdp; Operadora Cicsa, con mil 913.34 mdp; el español Grupo Azvi, con mil 797.96 mdp; Desarrollo Integral Diccsa, con mil 173.96 mdp; Constructora Makro, con mil 76.14 mdp; Grupo Constructor Zea, con mil 50.71 mdp; Grupo Idinsa, con mil 3.89 mdp; Gasamaru, con 980.103 mdp; Desarrolladora de Infraestructuras Hispano-Mexicanas, con 952.516 mdp; Grupo Indi, con 952.516 mdp, la francesa Freyssinet, con 935.39 mdp, y Propiedades Inmobiliarias de México, con 933.65 millones de pesos.

De acuerdo con un cotejo efectuado por EL UNIVERSAL a partir de consultas en los índices de Compranet, del Portal de Obligaciones de Transparencia y de solicitudes de información pública, 236 contratos asignados por la SCT se ubicaron en el rango de los 100 mdp en adelante e implicaron una erogación pública de 55 mil 202.37 mdp.

7 MAY 2018

Página: 10 Sección: Nación

La mayoría de las firmas mencionadas han obtenido otras contrataciones en la Secretaría de Comunicaciones y Transportes, pero por montos inferiores al rango señalado.

Grupo Aldesa construyó, en sociedad con Epccor, el Paso Exprés de Cuernavaca, donde se abrió un socavón que costó la vida a dos personas. Lo encabeza Alejandro Fernández Ruiz, quien en 2013 compareció ante la Audiencia Nacional española acusado de financiar ilegalmente a líderes del Partido Popular (PP). Las firmas del grupo que han participado en obras en México son Construcciones Alde-sem, Operadora de Autopistas Alde-sem, Proa-con e Ingeniería y Servicios ADM.

Viaductos de conexión

Otros casos relevantes han sido la construcción de los túneles gemelos en los viaductos de conexión Interlomas de la autopista Nautcalpan-Toluca, así como otros en Nayarit, Tabasco, Yucatán, Baja California Sur y Guanajuato. Tiene también la concesión, por 30 años, del tramo Jantetelco-El Higuierón, en Morelos. El valor de los contratos en los que ha participado junto a otras empresas es de 3 mil 1744 mdp, pero también ha obtenido contratos individuales—sólo para empresas del grupo— por mil 107.08 mdp.

El Grupo Entrecanales, por su parte, es propiedad de la familia Entrecanales Domecq. Tiene inversiones en construcción, telefonía, energía, así como servicios navieros, aeroportuarios y ferroviarios.

Su participación en obras carreteras ha sido a través de Acciona Infraestructuras y Acciona Infraestructuras México. Entre ellas, destaca la modernización del tramo Ciudad Obregón-Guaymas de la carretera Estación Don-Nogales, en Sonora; la carretera, el entronque y el túnel de la carretera ramal a Compostela, en Nayarit, y otras en esa entidad, el Estado de México, Veracruz y Guerrero.

Los contratos grupales en los que participó tuvieron un valor de mil 155.22 mdp, mientras que su facturación en contratos sólo para empresas del grupo fue de 2 mil 511 mdp.

El Grupo Mota-Engil, a su vez, comenzó actividades en la antigua colonia portuguesa de Angola. Ha trabajado en África y Sudamérica desde mediados del siglo XIX. En 2007 inició operaciones en México, al conseguir la concesión de la autopista Perote-Xalapa.

Bajo la actual administración federal destacan sus contratos para la construcción de la carretera Ciudad Valles-Tampico; su participación en el libramiento de Acapulco, y en otras obras en Nayarit, Tabasco, San Luis Potosí y Colima. Obtuvo contratos carreteros de manera individual o sólo para empresas del

consorcio por 2 mil 829.36 mdp, y agrupado con empresas externas consiguió una contratación de 574.71 mdp.

En tanto, Epccor pertenece a los hijos de Juan Diego Gutiérrez Cortina, fundador de Gutsa Infraestructura, involucrada en escándalos por su participación en la Autopista del Sol, la biblioteca *José Vasconcelos* y la Estela de Luz. Uno de sus accionistas fue Jaime del Conde Ugarte, ex diputado federal panista y ex presidente de la Cámara de Comercio México-Estados Unidos.

El apoderado de Epccor es Juan Diego Gutiérrez Sainz. Entre sus contratos carreteros más importantes en este sexenio está la reconstrucción de diversos puentes en Guerrero y otros en la carretera Chicomuselo-La Concordia, Chiapas. El valor de los contratos grupales a los que accedió, del tipo aquí abordado, fue de 2 mil 218.59 mdp, mientras que su facturación individual llegó a 196.39 mdp.

El Grupo Coconal, por su parte, está formado por la Compañía Contratista Nacional, Coconal S.A.P.I., así como por las concesionarias de autopistas Acsa, Coinsain y Acomex. Esta última firma es la administradora del Circuito Exterior Mexiquense; la conservadora de caminos Opasa, y la transportista de maquinaria Tranmaco.

Sus accionistas son (escritura 5337, Notaría 221, CDMX) Mina Francisco, Enrique Carlos y

Francisco Luna Márquez; Manuel Ignacio Pacheco Hinojosa, Albano Baruch Andón Nochebuena, Héctor Saúl Ovalle Mendivil y Héctor Ovalle Favela, quien dirige la compañía desde 1998. Ernesto Costemalle Botello—ex director de la Conasupo durante el gobierno de Miguel de la Madrid— fue comisario del consejo de administración de Coconal.

Entre sus contratos carreteros más relevantes están el libramiento de Villahermosa, Tabasco; la reconstrucción del Puente Miguel Alemán, en la carretera Ciudad Altamirano-Zihuatanejo, y su participación en la modernización del tramo Ciudad Obregón-Guaymas, en la carretera federal número 15. Toda su facturación fue individual y sumó 2 mil 331.85 mdp.

La Constructora y Edificadora GIA+A pertenece al Grupo Ingeniería, Arquitectura y Asociados. Según datos notariales (acta 45700, Notaría 196, Ciudad de México), ambas firmas son presididas por Hipólito Gerard Rivero, ex cuñado del ex presidente Carlos Salinas de Gortari. Son accionistas también Hipólito Pablo Gerard Butler, ex socio del banquero Carlos Abedrop; el ingeniero Pablo Justel Cuevas y Pablo Suinaga.

188

EMPRESAS en total accedieron a contratos para obras de infraestructura carretera por 100 millones de pesos o una cantidad mayor.

236

CONTRATOS asignados por la SCT se ubicaron en el rango de 100 mdp o más.

7 MAY 2018

Página: 10 Sección: Nación

Su apoderado legal es Alejandro Francisco de la Concha Estrada, abogado de la subgerencia de Servicios Jurídicos de la Región Sur-Sureste de Pemex Exploración y Producción hasta 2013. Entre las principales obras en las que ha participado está la construcción de tramos de la carretera Jala-Compostela, el libramiento de Campeche y la modernización de la carretera Ixtlahuaca-Metepec, en el Estado de México. Todas sus contrataciones fueron bajo asociación —la mayoría con Grupo Azvi y una con el también ibérico Grupo Rubau—, que alcanzaron 2 mil 226.82 mdp.

Operadora Cicsa es parte del Grupo Carso, del empresario Carlos Slim. Construyó el viaducto elevado en el tramo inicial de la autopista México-Cuernavaca, hasta cruzar la caseta de cobro, en la intersección que converge con el Monumento al Caminero. Su facturación es individual, por mil 913.34 mdp.

A su vez, el Grupo Azvi es presidido por Manuel Contreras Caro, quien también compareció en 2013 ante la Audiencia Nacional española tras ser implicado en el financiamiento al PP. Está formado por Cointer, Traccion Rail, Azvi Inmobiliaria, Azvi y Construcciones Urales. Estas últimas son las firmas del grupo que han participado en México, en asociación con GIA+A. El valor contractual de las obras en que participó alcanza mil 797.96 mdp.

Paso vehicular

Desarrollo Integral Industrial y Comercial (DIICSA), del mexiquense Víctor Manuel Salgado Álvarez, opera desde 2002 y la mayoría de sus contrataciones ha sido grupal, con Acciona, Grupo Dinsa, Erlival, Icapasa e Infraestructuras Hispano-Mexicanas. Su proyecto más importante fue la construcción del paso vehicular en la autopista Querétaro-Irapuato. Su facturación grupal es de 692.36 mdp, y la individual de 383.77 mdp.

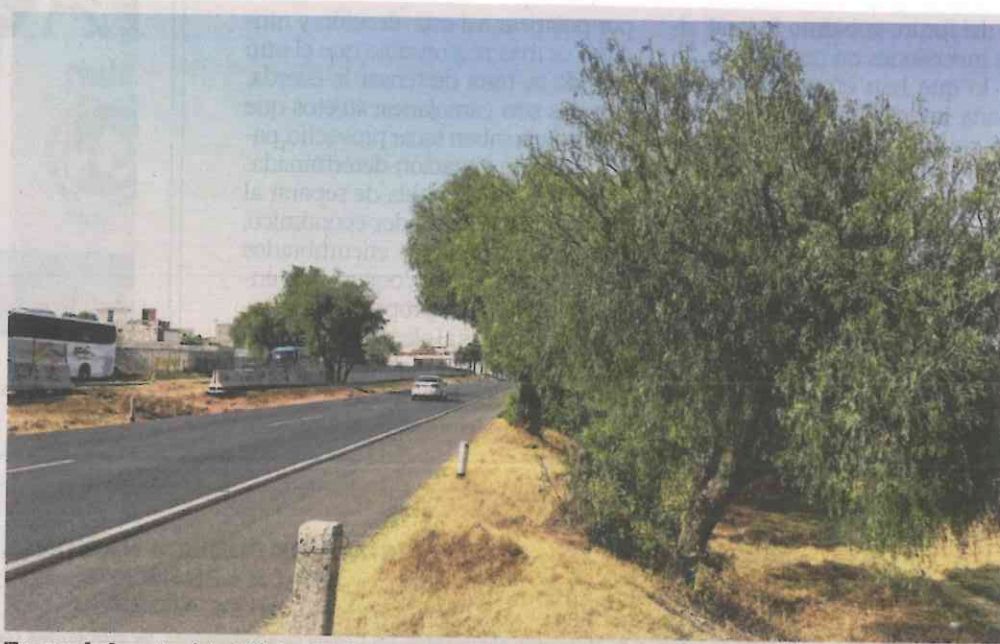
La Constructora Makro y Magnamaq integran un grupo en el que también se encuentra Anemo Energy, del tijuaneño Marco Antonio Santacruz Cuevas. Participaron en dos tramos de la ampliación de la carretera Estación Don-Nogales. Toda su facturación es del mismo grupo, por mil 76.14 mdp.

Freyssinet, por su parte, integra el consorcio galo de construcción, operación tecnológica, manufactura y energía nuclear Soletanch Bachy. Tiene presencia en más de 80 países y se estableció en México en 1976. Es conducida en el país por Luis Rojas Nieto. Todas sus asignaciones carreteras fueron individuales y por adjudicación directa, por 935 mdp.

El Grupo Constructor Zea ha sido conducido por Jaime (+), Federico y Moisés Zecua Muñoz. Lo forman las divisiones Jaguar Maquinaria, Jaguar Asfaltos, Jaguar Concreto Hidráulico, Triturados Antara y Jaguar Ingenieros Constructores. Cuenta con amplios antecedentes de contrataciones en la Junta de Caminos del Estado de México, y a nivel federal obtuvo los contratos para construir subtramos de la carretera Coatzacoalcos-Villahermosa; ejes del distribuidor vial *Alfredo del Mazo* y otras obras en Guanajuato y Chihuahua. ●

7 MAY 2018

Página: 10 Sección: Nación



ARCHIVO EL UNIVERSAL

Tramo de la autopista México-Pachuca, en Tecamac, Estado de México, una de las entidades donde han trabajado empresas como Grupo Entrecanales y Coconal.

Paquete presupuestal del que participó cada empresa

(Millones de pesos)

| | |
|---|----------|
| Grupo Aldesa (Aldesa-Aldesem-Proacon México) | 4,124.53 |
| Grupo Entrecanales (Acciona Infraestructura S.A./Acciona México S.A. de C.V.) | 3,666.93 |
| Grupo Mota Engil | 3,404.08 |
| Epcor S.A. de C.V. | 2,415.00 |
| Grupo Coconal | 2,331.85 |
| Constructora y Edificadora GIA+A S.A. de C.V. | 2,226.82 |
| Operadora Cicsa S.A. de C.V. | 1,913.34 |
| Grupo Azvi (Construcciones Urales S.A. de C.V. / Azvi S.A.) | 1,797.96 |
| Desarrollo Integral Dicssa S.A de C.V. | 1,173.96 |
| Constructora Makro S.A. de C.V./ Magnamaq S.A. de C.V. | 1,076.14 |
| Grupo Constructor Zea (Jaguar Ingenieros Constructores S.A. de C.V.) | 1,050.71 |
| Grupo Idinsa (Impulsora de Desarrollo Integral S.A. de C.V.) | 1,003.89 |
| Gasamaru S.A. de C.V. | 980.10 |
| Desarrolladora de Infraestructuras Hispano-Mexicanas S.A. de C.V. | 952.52 |
| Grupo Indí (Gami Ingeniería e Instalaciones S.A. de C.V.) | 952.51 |
| Freyssinet de México S.A. de C.V. | 935.39 |

Se muestran 15 de las constructoras con contrataciones mayores a 500 millones de pesos con SCT para obras de infraestructura carretera diciembre 2012 - diciembre 2017.
Fuente: Elaboración propia

Polémica por tuit de Alemán

LUEGO DE la publicación de un tuit en la cuenta del periodista Ricardo Alemán sobre homicidios a manos de fans de ciertas personalidades y que incluía la frase "A ver a qué hora, chairos", las redes sociales se volcaron en críticas al comunicador, así como condenas de distintos personajes de la política.

"Les hablan!!! A John Lenon lo mató un fan. A Versace lo mató un fan. A Selena la mató un fan. A ver a qué hora, chairos", se leyó en su red social.

Tras la polémica, el mismo Alemán dio a conocer en Twitter el fin de su relación laboral con Televisa y la cancelación del programa *Despertador Político* en Canal 11; señaló que "ganó

👤 "A John Lennon lo mató un fan
A Versace lo mató un fan A Selena
la mató una fan A ver a qué hora,
chairos".

@RicardoAlemanMx

el linchamiento y el reclamo de censura! Los demócratas de Morena!".

Antes, se disculpó en un video por el retuit con dichas frases, y aseguró que su intención "fue advertir de esta situación" y acusó que "manos interesadas" buscan que "esto se distorsione".

Para Tatiana Clouthier, coordinadora de la campaña de Andrés Manuel López Obrador, resulta "inadmisible que quien se dice periodista, critica la agresividad

y divisionismo actúe de la misma forma".

A las críticas se sumó la candidata independientes, Margarita Zavala, quien vía Twitter consideró "inadmisible" los llamados a la violencia o a la agresión.

Santiago Nieto, extitular de la Fiscalía Especializada para la Atención de los Delitos Electorales (Fepade), calificó la posición como "apología del delito" y llamó a la PGR a investigar.

Ricardo Peralta, especialista en derecho penal y aspirante a fiscal anticorrupción, anunció que hoy a las 12 del día acudirá a la Procuraduría General de la República (PGR) a presentar un recurso contra Alemán. (*Leopoldo Hernández*)

PIERDEN USUARIOS \$5,065 MILLONES

Las compras online elevan los fraudes

Las operaciones sin tarjeta son las más vulnerables. Cifras de estafas con tarjeta física se mantienen estables, reporta la Condusef

POR SONIA SOTO MAYA

El comercio electrónico generó un crecimiento exponencial en el fraude financiero cibernético, al pasar de 279 mil 216 casos en 2011, a cuatro millones 82 mil 155, al cierre de 2017.

Datos reportados por la Comisión Nacional para la Protección y Defensa de los Usuarios de Servicios Financieros (Condusef) indican que la afectación monetaria por este tipo de fraude fue por cinco mil 65 millones de pesos, de los cuales se han abonado tres mil 820 millones

188
RECLAMACIONES
se presentaron por cada 10 mil operaciones de comercio electrónico durante 2017.

7
QUEJAS
fueron reportadas por cada 10 mil operaciones realizadas en Terminales Punto de Venta.

de pesos: 80.7% del total reclamado.

La Condusef divide el fraude financiero en dos tipos: el cibernético, que es el que se realiza sin la tarjeta física, y el tradicional, que se hace con la tarjeta física de por medio.

En el fraude tradicional las cifras se mantienen estables y reporta incluso una reducción. En 2011, hubo dos millones 453 mil 118 casos y para el año 2017 se registraron dos millones 298 mil 710 casos.

DINERO | PÁGINA 4

7 MAY 2018

Página: 1 Sección: Primera

ADVIERTE CONDUSEF

Fraudes cibernéticos, en franco crecimiento

Las estafas financieras a través del comercio electrónico, la banca en línea y la banca móvil se multiplicaron por 15 entre 2011 y 2017

POR SONIA SOTO MAYA
sonia.soto@gimm.com.mx

El fraude financiero cibernético, es decir, el que se realiza utilizando internet, ha tenido un crecimiento exponencial en los últimos seis años, rebasando incluso al tradicional.

De acuerdo con la Comisión Nacional para la Protección y Defensa de los Usuarios de Servicios Financieros (Condusef) mientras en 2011 el fraude financiero a través de red registraba 279 mil 216 casos, para el cierre del año pasado la cifra se situó en 4 millones 82 mil 155.

Ello se establece en la presentación del panel Retos legislativos a favor de la economía digital en el que participó el presidente del organismo, Mario Di Costanzo.

En el documento se explica que el fraude financiero tradicional, es decir, el que se realiza con la tarjeta física de

por medio, se había mantenido relativamente estable durante los últimos seis años, sin embargo, el año pasado éste se redujo, de tal forma que en 2011 se registraron 2 millones 453 mil 118 casos, en tanto que en 2017 ascendieron a 2 millones 298 mil 710.

La Condusef explica que la causa principal del alza de los fraudes financieros cibernéticos se debe a los casos registrados en el comercio electrónico pues mientras en 2011 ascendían a 203 mil 257 en 2017 llegaron a 3 millones 258 mil 998.

En tanto que el fraude financiero cibernético a través de banca en línea y la banca móvil registró 823 mil 157 casos el año pasado, cuando en 2011 había 75 mil 959.

AFECTACIÓN

Los fraudes financieros cibernéticos generaron una afectación monetaria a los usuarios

7 MAY 2018

Página: 4 Sección: Quinto

CIBERFRAUDES

(Número de casos)

■ Tradicionales ■ Cibernéticos



*El porcentaje representa la participación del fraude cibernético en el total

Fuente: Condusef

4'082,155

CASOS

de fraude financiero cibernético se registraron en 2017

por 5 mil 65 millones de pesos, de los cuales se han abonado 3 mil 820 millones, lo que representa 80.7% del total reclamado, establece el organismo descentralizado.

Mientras que el fraude financiero tradicional ocasionó el reclamo de 5 mil 323 millones de pesos, de los que se han recuperado hasta el momento 2 mil 667 millones, lo que representa 53.7% del monto total.

VÍA DE FRAUDE

De acuerdo con la Comisión Nacional para la Protección y Defensa de los Usuarios de Servicios Financieros, durante 2017 se realizaron 173 millones 736 mil 722 operaciones de comercio electrónico, lo que significa que por cada 10 mil operaciones se han tenido 188 reclamaciones.

EN DESCENSO

El fraude financiero tradicional, es decir, el que se realiza con la tarjeta física de por medio, registró 2 millones 298 mil 710 casos el año pasado, en tanto que en 2011 la cifra fue de 2 millones 453 mil 118.

Mientras que en las Terminales Punto de Venta se generaron 2 mil 836 millones 634 mil 556 operaciones, con un total de 2 millones 058 mil 265 reclamaciones, lo que significa que por cada 10 mil operaciones hubo 7 reclamos.

Y finalmente en los cajeros automáticos se registraron mil 764 millones 641 mil 399 operaciones y se tuvieron

220 mil 526 reclamaciones, lo que quiere decir que por cada 10 mil operaciones se presentó una reclamación.

RECLAMACIONES

Durante el año pasado, los usuarios de la banca presentaron 6.5 millones de reclamaciones por posible fraude, 25% más que en 2016.

La Condusef informó que del total de estas reclamaciones, 6.4 millones fueron por tarjeta de crédito y débito.

Por plástico, 58% de las reclamaciones por posible fraude fueron por tarjetas de crédito, es decir, 3 millones 700 mil 205, mientras que el porcentaje restante fue para las tarjetas de débito con 2 millones 707 mil 706.

Por primera vez el organismo para la defensa de los usuarios de servicios financieros, realizó un análisis por tipo de plástico, de los 3 millones 700 mil 205 reclamaciones por un posible fraude en tarjeta de crédito, 40% fueron con tarjeta clásica, 35% con tarjeta oro, 22% con platino y el resto empresarial.

7 MAY 2018