

EQUIPOS DE LA ESTACIÓN BALDERAS

CÁRCAMO AGUAS NEGRAS

- **Sustitución de las tuberías de descarga y arreglo hidráulico**
 - Se requiere la sustitución de la tubería de descarga, instalando dos tuberías de descarga independientes en material polietileno de alta densidad RD-11 de 4" de diámetro, más la tubería de ventilación del cárcamo, con los accesorios del arreglo hidráulico bridados (válvulas de compuerta, válvulas de retención, codos de 90°, 45°, crucetas y TEE), "las tuberías se deberán sustituir hasta el registro de descarga o pozo de visita, con la instalación de soportería necesaria.
- **Sustitución del tablero de control y fuerza integrado básicamente por los siguientes componentes:**
 - Interruptor termomagnético general e interruptores termomagnéticos derivados para uso industrial.
 - Arrancadores magnéticos a tensión plena con protección térmica en las tres fases para uso industrial.
 - Dispositivos de control PLC, adecuados para alternar y operar en simultaneo el funcionamiento de las bombas, así mismo para el envío de información a distancia (alto nivel de agua en cárcamo, ausencia de fases, protecciones térmicas accionadas, etc.).
 - El control automático deberá alternar las bombas.
 - Un selector de tres posiciones (manual-fuera-automático) de contacto sostenido, para controlar la operación de cada uno de los arrancadores, a prueba de agua, tipo dominó o similar.
 - Tablillas terminales para todo el cableado de control, + 20 % de tablillas de reserva.
 - Todo el cableado de control, aún los contactos no utilizados será a tablillas terminales. Todos los conductores deberán rematar en terminales tipo espada.
 - Todo el cableado de control será a base de cable de cobre, con aislamiento para 600 V, tipo THW-LS para 90°C.
 - Electrodo de acero inoxidable.
 - Gabinete fabricado en acero inoxidable, NEMA 4X, con las dimensiones necesarias, para facilitar los trabajos de mantenimiento y toma de parámetros eléctricos como voltaje y corriente.
- **Sustitución de la motobomba, instalando dos motobombas con las siguientes características:**
 - Motobombas sumergibles y portátiles para manejar aguas freáticas y aguas residuales, gasto de 600 litros por minuto mínimo a una carga dinámica total de 10 metros mínimo sin llegar a la sobrecarga, potencia del motor de 3.0 HP máxima, corriente nominal de 8.0 Amp máxima, 220 volts, 3 fases, 60 hz, el peso de 40 kilogramos, para facilitar las maniobras por efectos del mantenimiento traslado e instalación, material del cuerpo de la motobomba hierro nodular o acero inoxidable, el motor deberá contar con protección electrónica contra problemas eléctricos, mecánicos e hidráulicos, que interrumpa el funcionamiento del motor al subir su temperatura a 120 grados c, y restablezca su funcionamiento cuando su temperatura descienda a 70 grados centígrados, cable eléctrico marino flexible para trabajo rudo de 10 metros de longitud mínimo (los conductores deberán venir vulcanizados con forro del cable impelente de aleación alta de cromo endurecido térmicamente de una sola pieza balanceado por computadora, flecha de acero inoxidable de una sola pieza balanceada por computadora doble se



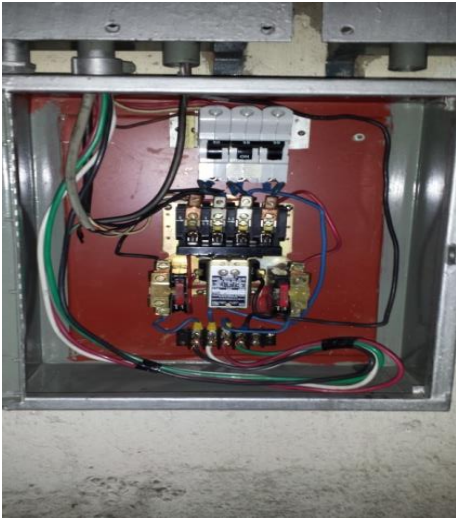
mecánico inundado en aceite, 3" de diámetro de descarga, si es el caso con pintura anticorrosiva.

- **Sustituir marco y tapa del registro para el paso de las motobombas hacia el cárcamo.**
- **Sustitución del centro de control de motores y transferencia automática en la subestación eléctrica, instalando un tablero de distribución en donde se encuentren todos los interruptores de los equipos de bombeo de la estación "TABLERO F", con alimentación PREFERENCIAL.**
- **Sustitución de los cableados de alimentación trifásica a 220 volts, más un hilo de tierra desde la subestación eléctrica hasta el tablero de control y fuerza.**
- **Instalación de tubería conduit para la instalación de los cables de alimentación eléctrica, desde la subestación hasta el cárcamo.**
- **Retiro de tanque metálico, el cual funciona como cárcamo, ampliando la capacidad de almacenamiento del cárcamo de aguas residuales para la instalación de las dos motobombas.**
- **Instalación de escalera marina, instalando escaleras fabricada en acero inoxidable.**
- **Instalación de gabinetes de alumbrado (2 gabinetes de 2 x 32 W.)**
- **Aplicación de pintura en general a la sala de máquinas.**
- **Sustitución de apagador y contacto en la sala de máquinas.**
- **Sustitución de las tuberías conduit en la sala de máquinas.**
- **Sustitución de la puerta de acceso a la sala de máquinas.**
- **Sustitución de cadenas para las maniobras de las motobombas en acero inoxidable, con eslabón de 1/4"**
- **Sustitución de mangueras de descarga de 3" de diámetro.**
- **Sustitución de interruptores de nivel tipo pera, con capsula de mercurio.**
- **Sustitución de soportería en arreglo hidráulico y tuberías de descarga.**
- **Colocación de ganchos fabricados en acero inoxidable, para los interruptores de nivel y cadenas**
- **Sustitución de tubería de ventilación del cárcamo 4" de diámetro.**



Sustitución de las tuberías de descarga y arreglo hidráulico





Sustitución del tablero de control y fuerza



Sustitución de motobombas



Sustitución del centro de control de motores y transferencia automática en la subestación eléctrica, instalando un tablero de distribución en donde se encuentren todos los interruptores de los equipos de bombeo de la estación "TABLERO F", con alimentación PREFERENCIAL.



Sustitución de los cableados de alimentación trifásica a 220 volts, más un hilo de tierra, desde la subestación eléctrica hasta el tablero de control y fuerza.



CÁRCAMO CORRESPONDENCIA L-1/L-3

- **Sustitución de las tuberías de descarga y arreglo hidráulico**
 - Se requiere la sustitución de las tuberías de descarga, instalando tres tuberías de descarga independientes en material polietileno de alta densidad RD-11 de 3" de diámetro, con los accesorios del arreglo hidráulico bridados (válvulas de compuerta, válvulas de retención, codos de 90°, 45°, crucetas y TEE), "las tuberías se deberán sustituir hasta el registro de descarga o pozo de visita, con la instalación de soportería necesaria.
- **Sustitución del tablero de control y fuerza integrado básicamente por los siguientes componentes:**
 - Interruptor termomagnético general e interruptores termomagnéticos derivados para uso industrial.
 - Arrancadores magnéticos a tensión plena con protección térmica en las tres fases para uso industrial.
 - Dispositivos de control PLC, adecuados para alternar y operar en simultaneo el funcionamiento de las bombas, así mismo para el envío de información a distancia (alto nivel de agua en cárcamo, ausencia de fases, protecciones térmicas accionadas, etc.).
 - El control automático deberá alternar las bombas.
 - Un selector de tres posiciones (manual-fuera-automático) de contacto sostenido, para controlar la operación de cada uno de los arrancadores, a prueba de agua, tipo dominó o similar.
 - Tablillas terminales para todo el cableado de control, + 20 % de tablillas de reserva.
 - Todo el cableado de control, aún los contactos no utilizados será a tablillas terminales. Todos los conductores deberán rematar en terminales tipo espada.
 - Todo el cableado de control será a base de cable de cobre, con aislamiento para 600 V, tipo THW-LS para 90°C.
 - Electrodo de acero inoxidable.
 - Gabinete fabricado en acero inoxidable, NEMA 4X, con las dimensiones necesarias, para facilitar los trabajos de mantenimiento y toma de parámetros eléctricos como voltaje y corriente.
- **Sustitución de las dos motobombas, instalando equipo de bombeo con las siguientes características:**
 - Motobombas sumergibles y portátiles para manejar aguas freáticas y aguas residuales, gasto de 600 litros por minuto mínimo a una carga dinámica total de 10 metros mínimo sin llegar a la sobrecarga, potencia del motor de 3.0 HP máxima, corriente nominal de 8 Amp máxima, 220 volts, 3 fases, 60 hz, el peso de 40 kilogramos máximo, para facilitar las maniobras por efectos del mantenimiento traslado e instalación, material del cuerpo de la motobomba hierro nodular o acero inoxidable, el motor deberá contar con protección electrónica contra problemas eléctricos, mecánicos e hidráulicos, que interrumpa el funcionamiento del motor al subir su temperatura a 120 grados c, restablezca su funcionamiento cuando su temperatura descienda a 70 grados centígrados, cable eléctrico marino flexible para trabajo rudo de 6 metros de longitud mínimo (los conductores deberán venir vulcanizados con forro del cable impelente de aleación alta de cromo endurecido térmicamente de una sola pieza balanceado por



computadora, flecha de acero inoxidable de una sola pieza balanceada por computadora doble sello mecánico inundado en aceite, 3" de diámetro de descarga, si es el caso con pintura anticorrosiva.

- **Sustituir tapas y marco de acceso al cárcamo.**
- **Sustitución del centro de control de motores y transferencia automática en la subestación eléctrica, instalando un tablero de distribución en donde se encuentren todos los interruptores de los equipos de bombeo de la estación "TABLERO F", con alimentación PREFERENCIAL.**
- **Sustitución de los cableados de alimentación trifásica a 220 volts, más un hilo de tierra desde la subestación eléctrica hasta el tablero de control y fuerza.**
- **Instalación de tubería conduit para la instalación de los cables de alimentación eléctrica, desde la subestación hasta el cárcamo.**
- **Sustitución de escaleras marinas, instalando escaleras fabricada en acero inoxidable.**
- **Aplicación de pintura en general a paredes.**
- **Sustitución de la puerta de acceso a la sala de máquinas.**
- **Sustitución de cadenas para las maniobras de las motobombas en acero inoxidable, con eslabón de 1/4"**
- **Sustitución de mangueras de descarga de 3" de diámetro.**
- **Sustitución de electrodos de acero inoxidable.**
- **Sustitución de soportería en arreglo hidráulico y tuberías de descarga.**
- **Colocación de ganchos fabricados en acero inoxidable, para los electrodos y cadenas**
- **Hacer los pasos en la loza del cárcamo para el paso de las mangueras, incluyendo la tubería auxiliar**

NOTA: aforo de aportación de agua al cárcamo 3.33 litros/minuto, pero durante la época de lluvias se incrementa considerablemente



Sustitución de las tuberías de descarga y arreglo hidráulico





Sustitución de las motobombas



Sustituir tapas y marco del registro de acceso al cárcamo



Sustitución del tablero de control y fuerza



Sustitución del centro de control de motores y transferencia automática en la subestación eléctrica, instalando un tablero de distribución en donde se encuentren todos los interruptores de los equipos de bombeo de la estación "TABLERO F", con alimentación PREFERENCIAL.



Sustitución de las tuberías conduit.



Sustitución de electrodos, instalando electrodos en acero inoxidable





Sustitución de la puerta de acceso a la sala de maquinas



Sustitución de cadenas para las maniobras con las motobombas



CÁRCAMO DUCTO DE AIRE

- **Sustitución de las tuberías de descarga y arreglo hidráulico.**
 - Se requiere la sustitución de las tuberías de descarga, instalando dos tuberías de descarga independientes en material polietileno de alta densidad RD-11 de 2" de diámetro, con los accesorios del arreglo hidráulico bridados (válvulas de compuerta, válvulas de retención, codos de 90°, 45°, crucetas y TEE), "las tuberías se deberán sustituir hasta el cárcamo principal más cercano, con la instalación de soportaría necesaria.
- **Sustitución del tablero de control y fuerza integrado básicamente por los siguientes componentes:**
 - Interruptor termomagnético general e interruptores termomagnético derivados para uso industrial.
 - Arrancadores magnéticos a tensión plena con protección térmica en las tres fases para uso industrial.
 - Dispositivos de control PLC, adecuados para alternar y operar en simultaneo el funcionamiento de las bombas, así mismo para el envío de información a distancia (alto nivel de agua en cárcamo, ausencia de fases, protecciones térmicas accionadas, etc.).
 - El control automático deberá alternar las bombas.
 - Un selector de tres posiciones (manual-fuera-automático) de contacto sostenido, para controlar la operación de cada uno de los arrancadores, a prueba de agua, tipo dominó o similar.
 - Tablillas terminales para todo el cableado de control, + 20 % de tablillas de reserva.
 - Todo el cableado de control, aún los contactos no utilizados será a tablillas terminales. Todos los conductores deberán rematar en terminales tipo espada.
 - Todo el cableado de control será a base de cable de cobre, con aislamiento para 600 V, tipo THW-LS para 90°C.
 - Electrodo de acero inoxidable.
 - Gabinete fabricado en acero inoxidable, NEMA 4X, con las dimensiones necesarias, para facilitar los trabajos de mantenimiento y toma de parámetros eléctricos como voltaje y corriente.
- **Sustitución de las dos motobombas, instalando equipo de bombeo con las siguientes características:**
 - Motobombas sumergibles y portátiles para manejar aguas freáticas y aguas residuales, gasto de 500 litros por minuto mínimo a una carga dinámica total de 8 metros mínimo sin llegar a la sobrecarga, potencia del motor de 2.0 HP máxima, corriente nominal de 5.6 Amp máxima, 220 volts, 3 fases, 60 hz, el peso de 37 kilogramos, para facilitar las maniobras por efectos del mantenimiento traslado e instalación, material del cuerpo de la motobomba hierro nodular o acero inoxidable, el motor deberá contar con protección electrónica contra problemas eléctricos, mecánicos e hidráulicos, que interrumpa el funcionamiento del motor al subir su temperatura a 120 grados c, y restablezca su funcionamiento cuando su temperatura descienda a 70 grados centígrados, cable eléctrico marino flexible para trabajo rudo de 8 metros de longitud mínimo (los conductores deberán venir vulcanizados con forro del cable impelente de aleación al cromo de cromo endurecido térmicamente de una sola pieza balanceado por computadora, flecha de acero inoxidable de una sola pieza balanceada por computadora doble sello mecánico inundado en aceite, 3" de diámetro de descarga, si es el caso con pintura anticorrosiva.



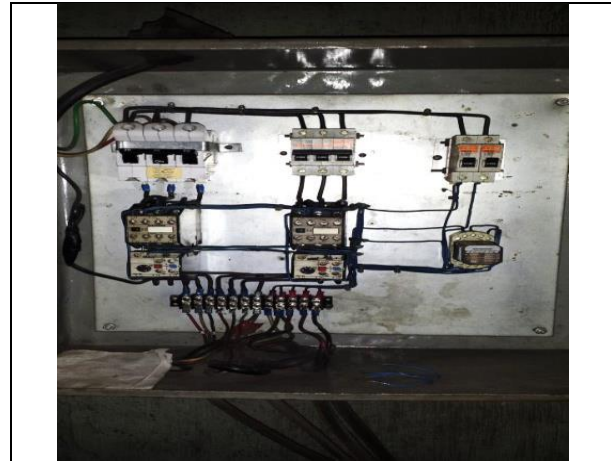
- Sustituir rejilla irving y marcos del cárcamo.
- Instalación de escalera para descender del nivel andén al cuarto de maquinas del extractor.
- Sustitución del centro de control de motores y transferencia automática en la subestación eléctrica, instalando un tablero de distribución en donde se encuentren todos los interruptores de los equipos de bombeo de la estación “TABLERO F”, con alimentación PREFERENCIAL.
- Sustitución de los cableados de alimentación trifásica a 220 volts, más un hilo de tierra, desde la subestación eléctrica hasta el tablero de control y fuerza.
- Instalación de tubería conduit para la instalación de los cables de alimentación eléctrica, desde la subestación hasta el cárcamo.
- Instalación de gabinetes de alumbrado (3 gabinetes de 2 x 32 W.), y (4 gabinetes de alumbrado de 2 x 72 W.) en el cuarto de maquinas del extractor.
- Aplicación de pintura en general a la sala de máquinas.
- Sustitución de apagador y contacto en la sala de máquinas.
- Sustitución de las tuberías conduit en la sala de máquinas.
- Sustitución de la puerta de acceso a la sala de máquinas.
- Instalación de pasamanos de 1 metro en continuidad con la escalera para descenso al cárcamo.
- Sustitución de cadenas para las maniobras de las motobombas en acero inoxidable, con eslabón de 1/4”
- Sustitución de mangueras de descarga de 3” de diámetro.
- Sustitución de electrodos de acero inoxidable.
- Sustitución de soportaría en arreglo hidráulico y tuberías de descarga.
- Colocación de ganchos fabricados en acero inoxidable, para los electrodos, cables de motobombas y cadenas.
- Sustitución de rejilla Irving, marco de acceso y escalera marina para descender al cuarto de maquinas

NOTA: aforo de aportación de agua al cárcamo escurrimiento, pero durante la época de lluvias se incrementa considerablemente



Sustitución de las tuberías de descarga y arreglo hidráulico





Sustitución de tablero de control y fuerza



Sustitución del centro de control de motores y transferencia automática en la subestación eléctrica, instalando un tablero de distribución en donde se encuentren todos los interruptores de los equipos de bombeo de la estación "TABLERO F", con alimentación PREFERENCIAL.



Sustitución de los cableados de alimentación trifásica a 220 volts, más un hilo de tierra, desde la subestación eléctrica hasta el tablero de control y fuerza.



Sustitución de rejilla y marco, así como escalera marina de acceso al cuarto de máquinas



Sustitución de motobombas





Instalación de 7 gabinetes de 2 x 32 W



Sustitución de marcos y rejillas Irving en el cárcamo



CÁRCAMO PASARELA NORTE

- **Sustitución de las tuberías de descarga y arreglo hidráulico.**
 - Se requiere la sustitución de las tuberías de descarga, instalando dos tuberías de descarga independientes en material polietileno de alta densidad RD-11 de 2" de diámetro, con los accesorios del arreglo hidráulico bridados (válvulas de compuerta, válvulas de retención, codos de 90°, 45°, crucetas y TEE), "las tuberías se deberán sustituir hasta el cárcamo principal más cercano, con la instalación de soportaría necesaria.
- **Sustitución del tablero de control y fuerza integrado básicamente por los siguientes componentes:**
 - Interruptor termomagnético general e interruptores termomagnético derivados para uso industrial.
 - Arrancadores magnéticos a tensión plena con protección térmica en las tres fases para uso industrial.
 - Dispositivos de control PLC, adecuados para alternar y operar en simultaneo el funcionamiento de las bombas, así mismo para el envío de información a distancia (alto nivel de agua en cárcamo, ausencia de fases, protecciones térmicas accionadas, etc.).
 - El control automático deberá alternar las bombas.
 - Un selector de tres posiciones (manual-fuera-automático) de contacto sostenido, para controlar la operación de cada uno de los arrancadores, a prueba de agua, tipo dominó o similar.
 - Tablillas terminales para todo el cableado de control, + 20 % de tablillas de reserva.
 - Todo el cableado de control, aún los contactos no utilizados será a tablillas terminales. Todos los conductores deberán rematar en terminales tipo espada.
 - Todo el cableado de control será a base de cable de cobre, con aislamiento para 600 V, tipo THW-LS para 90°C.
 - Electrodo de acero inoxidable.
 - Gabinete fabricado en acero inoxidable, NEMA 4X, con las dimensiones necesarias, para facilitar los trabajos de mantenimiento y toma de parámetros eléctricos como voltaje y corriente.
- **Sustitución de las dos motobombas, instalando equipo de bombeo con las siguientes características:**
 - Motobombas sumergibles y portátiles para manejar aguas freáticas y aguas residuales, gasto de 500 litros por minuto mínimo a una carga dinámica total de 8 metros mínimo sin llegar a la sobrecarga, potencia del motor de 2.0 HP máxima, corriente nominal de 5.6 Amp máxima, 220 volts, 3 fases, 60 hz, el peso de 37 kilogramos, para facilitar las maniobras por efectos del mantenimiento traslado e instalación, material del cuerpo de la motobomba hierro nodular o acero inoxidable, el motor deberá contar con protección electrónica contra problemas eléctricos, mecánicos e hidráulicos, que interrumpa el funcionamiento del motor al subir su temperatura a 120 grados c, y restablezca su funcionamiento cuando su temperatura descienda a 70 grados centígrados, cable eléctrico marino flexible para trabajo rudo de 8 metros de longitud mínimo (los conductores deberán venir vulcanizados con forro del cable impelente de aleación alta de cromo endurecido térmicamente de una sola pieza balanceado por computadora, flecha de acero inoxidable de una sola pieza balanceada por computadora doble sellos mecánico inundado en aceite, 3" de diámetro de descarga, si es el caso con pintura anticorrosiva.
- **Sustituir rejilla irving y marcos del cárcamo.**



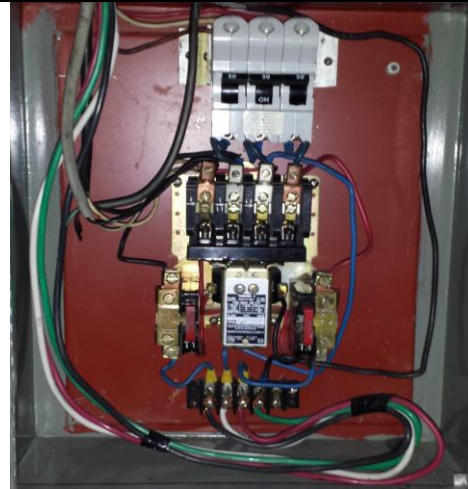
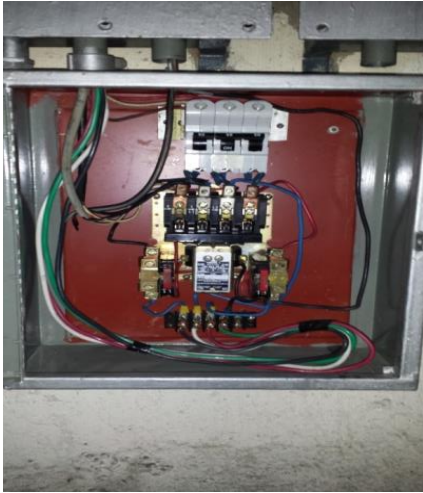
- Instalación de escalera para descender del nivel andén al cuarto de máquinas del extractor.
- Sustitución del centro de control de motores y transferencia automática en la subestación eléctrica, instalando un tablero de distribución en donde se encuentren todos los interruptores de los equipos de bombeo de la estación "TABLERO F", con alimentación PREFERENCIAL.
- Sustitución de los cableados de alimentación trifásica a 220 volts, más un hilo de tierra, desde la subestación eléctrica hasta el tablero de control y fuerza.
- Instalación de tubería conduit para la instalación de los cables de alimentación eléctrica, desde la subestación hasta el cárcamo.
- Instalación de gabinetes de alumbrado (3 gabinetes de 2 x 32 W.), y (4 gabinetes de alumbrado de 2 x 72 W.) en el cuarto de máquinas del extractor.
- Aplicación de pintura en general a la sala de máquinas.
- Sustitución de apagador y contacto en la sala de máquinas.
- Sustitución de las tuberías conduit en la sala de máquinas.
- Instalación de pasamanos de 1 metro en continuidad con la escalera para descenso al cárcamo.
- Sustitución de cadenas para las maniobras de las motobombas en acero inoxidable, con eslabón de 1/4"
- Sustitución de mangueras de descarga de 3" de diámetro.
- Sustitución de electrodos de acero inoxidable.
- Sustitución de soportaría en arreglo hidráulico y tuberías de descarga.
- Colocación de ganchos fabricados en acero inoxidable, para los electrodos, cables de motobombas y cadenas.
- Sustitución de rejilla Irving y marco y escalera marina para descender al cuarto de máquinas

NOTA: aforo de aportación de agua al cárcamo escurrimiento, pero durante la época de lluvias se incrementa considerablemente



Sustitución de las tuberías de descarga y arreglo hidráulico



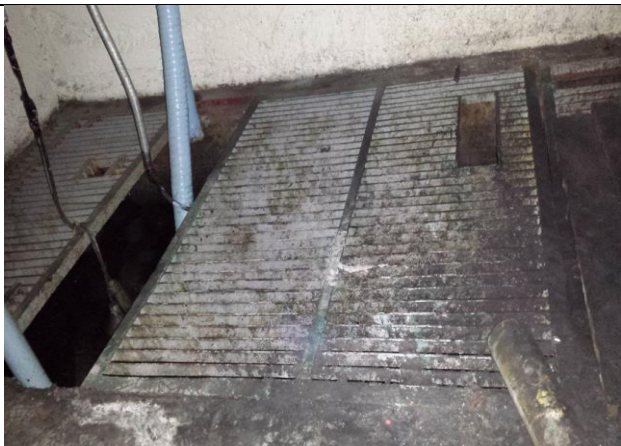


Sustitución de tablero de control y fuerza



Sustitución del centro de control de motores y transferencia automática en la subestación eléctrica, instalando un tablero de distribución en donde se encuentren todos los interruptores de los equipos de bombeo de la estación "TABLERO F", con alimentación PREFERENCIAL.

Sustitución de los cableados de alimentación trifásica a 220 volts, más un hilo de tierra, desde la subestación eléctrica hasta el tablero de control y fuerza.



Sustitución de rejillas irving y marcos



Instalación de 7 gabinetes de 2 x 32 W

Sustitución de motobombas



CÁRCAMO PASARELA SUR

- **Sustitución de las tuberías de descarga y arreglo hidráulico.**
 - Se requiere la sustitución de las tuberías de descarga, instalando dos tuberías de descarga independientes en material polietileno de alta densidad RD-11 de 2" de diámetro, con los accesorios del arreglo hidráulico bridados (válvulas de compuerta, válvulas de retención, codos de 90°, 45°, crucetas y TEE), "las tuberías se deberán sustituir hasta el cárcamo principal más cercano, con la instalación de soportaría necesaria.
- **Sustitución del tablero de control y fuerza integrado básicamente por los siguientes componentes:**
 - Interruptor termomagnético general e interruptores termomagnético derivados para uso industrial.
 - Arrancadores magnéticos a tensión plena con protección térmica en las tres fases para uso industrial.
 - Dispositivos de control PLC, adecuados para alternar y operar en simultaneo el funcionamiento de las bombas, así mismo para el envío de información a distancia (alto nivel de agua en cárcamo, ausencia de fases, protecciones térmicas accionadas, etc.).
 - El control automático deberá alternar las bombas.
 - Un selector de tres posiciones (manual-fuera-automático) de contacto sostenido, para controlar la operación de cada uno de los arrancadores, a prueba de agua, tipo dominó o similar.
 - Tablillas terminales para todo el cableado de control, + 20 % de tablillas de reserva.
 - Todo el cableado de control, aún los contactos no utilizados será a tablillas terminales. Todos los conductores deberán rematar en terminales tipo espada.
 - Todo el cableado de control será a base de cable de cobre, con aislamiento para 600 V, tipo THW-LS para 90°C.
 - Electrodo de acero inoxidable.
 - Gabinete fabricado en acero inoxidable, NEMA 4X, con las dimensiones necesarias, para facilitar los trabajos de mantenimiento y toma de parámetros eléctricos como voltaje y corriente.
- **Sustitución de las dos motobombas, instalando equipo de bombeo con las siguientes características:**
 - Motobombas sumergibles y portátiles para manejar aguas freáticas y aguas residuales, gasto de 500 litros por minuto mínimo a una carga dinámica total de 8 metros mínimo sin llegar a la sobrecarga, potencia del motor de 2.0 HP máxima, corriente nominal de 5.6 Amp máxima, 220 volts, 3 fases, 60 hz, el peso de 37 kilogramos, para facilitar las maniobras por efectos del mantenimiento traslado e instalación, material del cuerpo de la motobomba hierro nodular o acero inoxidable, el motor deberá contar con protección electrónica contra problemas eléctricos, mecánicos e hidráulicos, que interrumpa el funcionamiento del motor al subir su temperatura a 120 grados c, y restablezca su funcionamiento cuando su temperatura descienda a 70 grados centígrados, cable eléctrico marino flexible para trabajo rudo de 8 metros de longitud mínimo (los conductores deberán venir vulcanizados con forro del cable impelente de aleación al cromo de cromo endurecido térmicamente de una sola pieza balanceado por computadora, flecha de acero inoxidable de una sola pieza balanceada por computadora doble sello mecánico inundado en aceite, 3" de diámetro de descarga, si es el caso con pintura anticorrosiva.



- Sustituir rejilla irving y marcos del cárcamo.
- Instalación de escalera para descender del nivel andén al cuarto de maquinas del extractor.
- Sustitución del centro de control de motores y transferencia automática en la subestación eléctrica, instalando un tablero de distribución en donde se encuentren todos los interruptores de los equipos de bombeo de la estación “TABLERO F”, con alimentación PREFERENCIAL.
- Sustitución de los cableados de alimentación trifásica a 220 volts, más un hilo de tierra, desde la subestación eléctrica hasta el tablero de control y fuerza.
- Instalación de tubería conduit para la instalación de los cables de alimentación eléctrica, desde la subestación hasta el cárcamo.
- Instalación de gabinetes de alumbrado (3 gabinetes de 2 x 32 W.), y (4 gabinetes de alumbrado de 2 x 72 W.) en el cuarto de maquinas del extractor.
- Aplicación de pintura en general a la sala de máquinas.
- Sustitución de apagador y contacto en la sala de máquinas.
- Sustitución de las tuberías conduit en la sala de máquinas.
- Instalación de pasamanos de 1 metro en continuidad con la escalera para descenso al cárcamo.
- Sustitución de cadenas para las maniobras de las motobombas en acero inoxidable, con eslabón de 1/4”
- Sustitución de mangueras de descarga de 3” de diámetro.
- Sustitución de electrodos de acero inoxidable.
- Sustitución de soportaría en arreglo hidráulico y tuberías de descarga.
- Colocación de ganchos fabricados en acero inoxidable, para los electrodos, cables de motobombas y cadenas.
- sustitución de tapas y marcos de acceso y escalera marina para descender al cuarto de maquinas

NOTA: aforo de aportación de agua al cárcamo escurrimiento, pero durante la época de lluvias se incrementa considerablemente



Sustitución de las tuberías de descarga y arreglo hidráulico





Sustitución de tablero de control y fuerza



Sustitución del centro de control de motores y transferencia automática en la subestación eléctrica, instalando un tablero de distribución en donde se encuentren todos los interruptores de los equipos de bombeo de la estación "TABLERO F", con alimentación PREFERENCIAL.



Sustitución de los cableados de alimentación trifásica a 220 volts, más un hilo de tierra, desde la subestación eléctrica hasta el tablero de control y fuerza.



Sustitución de marcos y rejillas irving

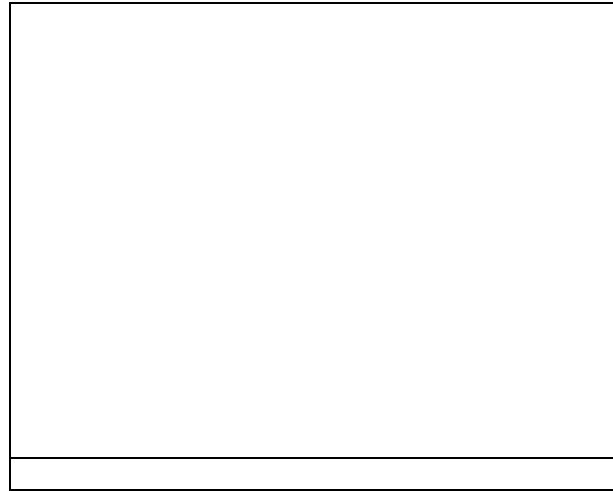


Sustitución de motobombas





Instalación de 7 gabinetes de 2 x 32



CÁRCAMO INTERESTACION BALDERAS-SALTO DEL AGUA

- **Sustitución de las tuberías de descarga y arreglo hidráulico**
 - Se requiere la sustitución de la tubería de descarga, instalando dos tuberías de descarga independientes en material polietileno de alta densidad RD-11 de 4" de diámetro, más la tubería de ventilación del cárcamo, con los accesorios del arreglo hidráulico bridados (válvulas de compuerta, válvulas de retención, codos de 90°, 45°, crucetas y TEE), "las tuberías se deberán sustituir hasta el registro de descarga o pozo de visita, con la instalación de soportería necesaria.
- **Sustitución del tablero de control y fuerza integrado básicamente por los siguientes componentes:**
 - Interruptor termomagnético general e interruptores termomagnéticos derivados para uso industrial.
 - Arrancadores magnéticos a tensión plena con protección térmica en las tres fases para uso industrial.
 - Dispositivos de control PLC, adecuados para alternar y operar en simultaneo el funcionamiento de las bombas, así mismo para el envío de información a distancia (alto nivel de agua en cárcamo, ausencia de fases, protecciones térmicas accionadas, etc.).
 - El control automático deberá alternar las bombas.
 - Un selector de tres posiciones (manual-fuera-automático) de contacto sostenido, para controlar la operación de cada uno de los arrancadores, a prueba de agua, tipo dominó o similar.
 - Tablillas terminales para todo el cableado de control, + 20 % de tablillas de reserva.
 - Todo el cableado de control, aún los contactos no utilizados será a tablillas terminales. Todos los conductores deberán rematar en terminales tipo espada.
 - Todo el cableado de control será a base de cable de cobre, con aislamiento para 600 V, tipo THW-LS para 90°C.
 - Electrodo de acero inoxidable.
 - Gabinete fabricado en acero inoxidable, NEMA 4X, con las dimensiones necesarias, para facilitar los trabajos de mantenimiento y toma de parámetros eléctricos como voltaje y corriente.
- **Sustitución de las motobombas, instalando dos motobombas con las siguientes características:**
- Gasto de 1000 litros por minuto mínimos; a una carga dinámica total de 10 metros mínimos sin llegar a la sobrecarga; potencia del motor de 5 hp máxima; corriente nominal de 14 amp. Máxima; 220 volts; 3 fases; 60 hz. ; peso de 52 kg. Máximo para facilitar las maniobras por efectos del mantenimiento traslado e instalación; material del cuerpo de la motobomba aluminio al magnesio; el motor deberá contar con protección interna que proteja las 3 fases contra problemas eléctricos, mecánicos e hidráulicos, que interrumpa el funcionamiento del motor al subir su temperatura a 120 °c y restablezca su funcionamiento cuando la temperatura descienda a 70 °c ; cable eléctrico marino flexible para trabajo rudo de 10 mts. De longitud mínimo (los conductores deberán venir vulcanizados con el forro del cable) ; impelente de aleación alta de cromo endurecido térmicamente de una sola pieza balanceado por computadora ; flecha de acero inoxidable de una sola pieza balanceada por computadora, doble sello mecánico inundado en aceite, paso de sólidos de 16 mm. De diámetro, diámetro de descarga de 4", con acabado exterior en pintura electrostática.
- **Sustituir marco y tapa del registro para el paso de las motobombas hacia el cárcamo.**



- Sustitución del centro de control de motores y transferencia automática en la subestación eléctrica, instalando un tablero de distribución en donde se encuentren todos los interruptores de los equipos de bombeo de la estación “TABLERO F”, con alimentación PREFERENCIAL.
- Sustitución de los cableados de alimentación trifásica a 220 volts, más un hilo de tierra desde la subestación eléctrica hasta el tablero de control y fuerza.
- Instalación de tubería conduit para la instalación de los cables de alimentación eléctrica, desde la subestación hasta el cárcamo.
- Instalación de escalera marina, instalando escaleras fabricada en acero inoxidable.
- Instalación de gabinetes de alumbrado (2 gabinetes de 2 x 32 W.)
- Aplicación de pintura en general a la sala de máquinas.
- Sustitución de apagador y contacto en la sala de máquinas.
- Sustitución de las tuberías conduit en la sala de máquinas.
- Sustitución de cadenas para las maniobras de las motobombas en acero inoxidable, con eslabón de 1/4”
- Electrodo de acero inoxidable.
- Sustitución de mangueras de descarga de 4” de diámetro.
- Sustitución de soportería en arreglo hidráulico y tuberías de descarga.
- Colocación de ganchos fabricados en acero inoxidable, para los interruptores de nivel y cadenas



Sustitución de las tuberías de descarga





Sustitución del tablero de control y fuerza



Sustitución de las tuberías conduit



Sustitución de las motobombas



Sustitución de la escalera marina



CÁRCAMO INTERESTACION BALDERAS-CUAUHEMOC

- **Sustitución de las tuberías de descarga y arreglo hidráulico**
 - Se requiere la sustitución de la tubería de descarga, instalando dos tuberías de descarga independientes en material polietileno de alta densidad RD-11 de 4" de diámetro, más la tubería de ventilación del cárcamo, con los accesorios del arreglo hidráulico bridados (válvulas de compuerta, válvulas de retención, codos de 90°, 45°, crucetas y TEE), "las tuberías se deberán sustituir hasta el registro de descarga o pozo de visita, con la instalación de soportería necesaria.
- **Sustitución del tablero de control y fuerza integrado básicamente por los siguientes componentes:**
 - Interruptor termomagnético general e interruptores termomagnéticos derivados para uso industrial.
 - Arrancadores magnéticos a tensión plena con protección térmica en las tres fases para uso industrial.
 - Dispositivos de control PLC, adecuados para alternar y operar en simultaneo el funcionamiento de las bombas, así mismo para el envío de información a distancia (alto nivel de agua en cárcamo, ausencia de fases, protecciones térmicas accionadas, etc.).
 - El control automático deberá alternar las bombas.
 - Un selector de tres posiciones (manual-fuera-automático) de contacto sostenido, para controlar la operación de cada uno de los arrancadores, a prueba de agua, tipo dominó o similar.
 - Tablillas terminales para todo el cableado de control, + 20 % de tablillas de reserva.
 - Todo el cableado de control, aún los contactos no utilizados será a tablillas terminales. Todos los conductores deberán rematar en terminales tipo espada.
 - Todo el cableado de control será a base de cable de cobre, con aislamiento para 600 V, tipo THW-LS para 90°C.
 - Electrodo de acero inoxidable.
 - Gabinete fabricado en acero inoxidable, NEMA 4X, con las dimensiones necesarias, para facilitar los trabajos de mantenimiento y toma de parámetros eléctricos como voltaje y corriente.
- **Sustitución de las motobombas, instalando dos motobombas con las siguientes características:**
- Gasto de 1000 litros por minuto mínimos; a una carga dinámica total de 10 metros mínimos sin llegar a la sobrecarga; potencia del motor de 5 hp máxima; corriente nominal de 14 amp. Máxima; 220 volts; 3 fases; 60 hz. ; peso de 52 kg. Máximo para facilitar las maniobras por efectos del mantenimiento traslado e instalación; material del cuerpo de la motobomba aluminio al magnesio; el motor deberá contar con protección interna que proteja las 3 fases contra problemas eléctricos, mecánicos e hidráulicos, que interrumpa el funcionamiento del motor al subir su temperatura a 120 °c y restablezca su funcionamiento cuando la temperatura descienda a 70 °c; cable eléctrico marino flexible para trabajo rudo de 10 mts. De longitud mínimo (los conductores deberán venir vulcanizados con el forro del cable) ; impelente de aleación alta de cromo endurecido térmicamente de una sola pieza balanceado por computadora ; flecha de acero inoxidable de una sola pieza balanceada por computadora; doble sello mecánico inundado en aceite, paso de sólidos de 16 mm. De diámetro, diámetro de descarga de 4", con acabado exterior en pintura electrostática.



- Sustituir marco y tapa del registro para el paso de las motobombas hacia el cárcamo.
- Sustitución del centro de control de motores y transferencia automática en la subestación eléctrica, instalando un tablero de distribución en donde se encuentren todos los interruptores de los equipos de bombeo de la estación “TABLERO F”, con alimentación PREFERENCIAL.
- Sustitución de los cableados de alimentación trifásica a 220 volts, más un hilo de tierra desde la subestación eléctrica hasta el tablero de control y fuerza.
- Instalación de tubería conduit para la instalación de los cables de alimentación eléctrica, desde la subestación hasta el cárcamo.
- Instalación de escalera marina, instalando escaleras fabricada en acero inoxidable.
- Instalación de gabinetes de alumbrado (2 gabinetes de 2 x 32 W.)
- Aplicación de pintura en general a la sala de máquinas.
- Sustitución de apagador y contacto en la sala de máquinas.
- Sustitución de las tuberías conduit en la sala de máquinas.
- Sustitución de cadenas para las maniobras de las motobombas en acero inoxidable, con eslabón de 1/4”
- Electrodo de acero inoxidable.
- Sustitución de mangueras de descarga de 4” de diámetro.
- Sustitución de soportería en arreglo hidráulico y tuberías de descarga.
- Colocación de ganchos fabricados en acero inoxidable, para los interruptores de nivel y cadenas

	
<p>Sustitución de las tuberías de descarga</p>	<p>Sustitución de tablero de control y fuerza</p>
	
<p>Sustitución de las motobombas</p>	<p>Sustitución de la escalera marina</p>



