
SISTEMA DE TRANSPORTE COLECTIVO



Victor Zubieta

Ahorrarán 8 minutos

Con la puesta en marcha de 10 nuevos trenes en la Línea 1, el tiempo de viaje de Observatorio a Pantitlán disminuirá 8 minutos. **PÁGINA 4**



Victor Zubieta

El 95 por ciento de los componentes de los 10 trenes de rodadura neumática son de fabricación y con mano de obra nacional.

Prevén reducir tiempo de traslado con 10 nuevos convoyes

Viajarán 8 minutos más rápido en L-1

Estima Amieva que la flotilla estará en operación total en marzo de 2019

DALILA SARABIA

Con la puesta en marcha de los 10 nuevos trenes que se adquirieron para la Línea 1 del Metro, el tiempo de viaje de Observatorio a Pantitlán tendrá una disminución promedio de 8 minutos.

“Ahorita, los tiempos de traslado entre estación y estación están en un minuto 55 segundos, es más o menos el tiempo de traslado que tenemos.

“Obviamente, al contar con más trenes y al poner a tres vías la parte de Observatorio, esto se va a reducir a un minuto 30 segundos, es decir, 25 segundos menos”, explicó el Jefe de Gobierno, José Ramón Amieva.

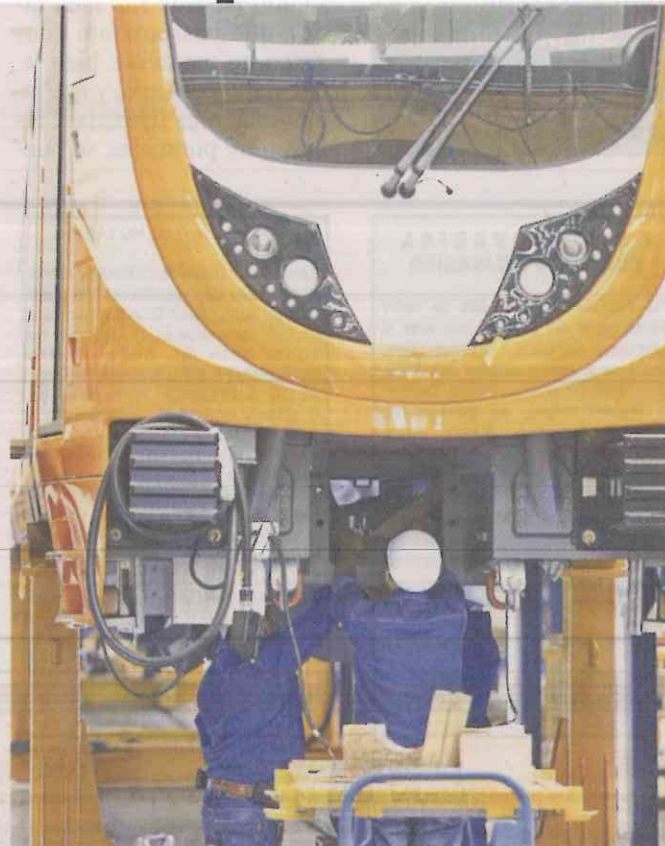
Destacó que esto se deberá a la mayor capacidad de traslado con el aumento de trenes, que se incrementará en 40 por ciento.

“Se reducirá 40 por ciento las personas que van de pie y podrán ir cómodamente sentadas”, agregó.

Para que la Línea 1 del Metro funcione en óptimas condiciones, detalló, se requieren 45 trenes en circulación, cuando actualmente se opera con 37.

Al alcanzar los 45 convoyes funcionales, algunos podrían ser dirigidos a otras líneas para desahogarlas.

El Mandatario visitó ayer las instalaciones de CAF Mé-



■ En el ensamble de las 10 nuevas unidades participan trabajadores del Sistema de Transporte Colectivo.

xico en Huehuetoca, Estado de México, donde supervisó el armado de los nuevos convoyes, pues esta firma fue la ganadora de la licitación para los 10 nuevos trenes.

En dichos talleres, Amieva observó el ensamble de los primeros cuatro trenes con capacidad de 2 mil usuarios cada uno.

Será la tercera semana de junio cuando el primer tren comience con las pruebas preoperativas, indicó el Jefe de Gobierno.

“Estaremos listos para empezar las pruebas del pri-

mer tren durante la tercera semana de junio y cada mes, de manera subsecuente, iremos recibiendo un tren más”, informó.

Así, será en marzo de 2019 cuando los 10 convoyes estén en operación total, para lo cual se invirtió 3 mil 295 millones de pesos, pues luego de una subasta inversa, cada tren fue comprado en 330 millones de pesos.

Los recursos para esta adquisición provienen del Fideicomiso del Metro, conformado luego del aumento de la tarifa de 3 a 5 pesos apli-

Estrenan diseño

Los convoyes elaborados por CAF son similares a los de la Línea 2.

- Pasamanos con mayor ergonomía.
- Transmisión de averías en la Línea vía remota, por wifi.
- Comunicación entre el conductor y los usuarios para reportar cualquier eventualidad.
- Asientos reservados para personas con discapacidad, embarazadas o adultos mayores.
- Detectores de humo.
- Monitores y cámaras de video.
- Mayor capacidad de usuarios con pasillos intercomunicados.
- Ahorro de energía en el sistema de frenado.

cado en diciembre de 2013.

“Estos trenes van a dar a lo largo de 30 años, 3 millones 285 mil vueltas. Eso significa que durante esos 30 años trasladará cada uno a 5 mil 750 millones de usuarios”, subrayó Amieva.

Los convoyes contarán con asientos especiales para personas con discapacidad, mujeres embarazadas y adultos mayores, así como con detectores de humo, monitores y cámaras de video, sistemas de ahorro de energía y de comunicación del conductor en la cabina con los usuarios.

Anuncian producción de 10 nuevos trenes para el Metro

● José Ramón Amieva dice que se reducirá 25 segundos espera entre estaciones

PHENÉLOPE ALDAZ Corresponsal
—phenelope.aldaz@eluniversal.com.mx

Huehuetoca, Estado de México. La Línea 1 del Sistema de Transporte Colectivo (STC) Metro contará con 10 nuevos trenes, lo que permitirá reducir los tiempos de traslados de estación a estación en 25 segundos.

El jefe de gobierno, José Ramón Amieva, indicó que actualmente el tiempo de espera del convoy es de un minuto con 55 segundos, al contar con más trenes se reducirá a un minuto con 30 segundos.

“¿Qué nos significa? Que obviamente, entre la reducción de tiempo y un aumento de trenes, se incrementará en 40% la disposición de accesibilidad, es decir, que 40% de las personas que van de pie, ahora podrán ir cómodamente sentadas”, explicó.

José Ramón Amieva indicó que el

primero de los 10 trenes estará listo en el mes de junio, así cada mes, de forma paulatina, se sumará un nuevo convoy al servicio de la línea que corre de Observatorio a Pantitlán.

“Me comentan que 95% de los componentes de estos trenes de rodadura neumática son de fabricación y con mano de obra nacional, estaremos listos para empezar las pruebas del primer tren durante la tercera semana de junio”, afirmó.

Ayer por la mañana, el mandatario realizó un recorrido por la planta armadora de la empresa CAF, en donde se construyen los nuevos trenes. Cuatro de los 10 convoyes se encuentran actualmente en proceso de ensamble.

“Existen principalmente dos líneas. La primera línea que recorrimos es la línea donde se fabrican los convoyes, los trenes de aluminio, aquí es donde se arman. Ahorita tenemos los dos primeros trenes que están siendo armados, y tenemos otros dos trenes que están siendo fabricados”, detalló.

Para la compra de estos trenes se dispuso de 3 mil 295 millones 50 mil pesos, correspondientes al Fideico-

“Me comentan que 95% de los componentes de estos trenes de rodadura neumática son de fabricación y con mano de obra nacional”

“Entre la reducción de tiempo y un aumento de trenes, se incrementará en 40% accesibilidad, 40% de las personas que van de pie, ahora podrán ir cómodamente sentada”

JOSÉ RAMÓN AMIEVA

Jefe de gobierno de la Ciudad de México



La empresa CAF México es la encargada de la producción de los nuevos trenes para el Metro, el primero de 10 estará listo en junio.

miso del Metro, mismo que se creó a partir del incremento en la tarifa.

Los nuevos trenes son de aluminio, con excepción de las cabinas, que son de acero. Este modelo (NM-16 Toro), cuenta con nueve vagones, contará con cámaras de vigilancia, ventilación y detector de humo.

Así como pasamos con mayor ergonomía, transmisión de averías vía WiFi, comunicación conductor en cabina con usuarios y viceversa, asiento para personas con capacidades diferentes, mujeres embarazadas y personas adultas mayores, y ahorro de

energía en los sistemas de tracción y frenado, entre otros.

El Director de CAF México, empresa ganadora de licitación, Maximiliano Zurita, destacó que los convoyes cumplen con las mismas normatividades de los que se fabrican en Europa. "Tiene exactamente las mismas certificaciones; el hecho de que sean trabajadores mexicanos, lo único que nos dice es que en este país tenemos gente muy competente y que puede hacer el trabajo igual que las fábricas del resto del mundo", agregó. ●

22 MAY 2018

Página: 3 Sección: Metrópoli

Incorpora el STC 10 nuevos trenes a la L1

JOSÉ RAMÓN Amieva, mandatario capitalino, busca reducir tiempos de traslado; se espera que operen a partir de julio

Por Fernando Nava >
fernando.nava@razon.com.mx

EL JEFE DE GOBIERNO de la Ciudad de México, José Ramón Amieva, anunció la incorporación de 10 nuevos trenes a la Línea 1 del Sistema de Transporte Colectivo (STC) Metro, mismos que ayudarán a reducir cerca de 20 segundos los trayectos entre cada estación, a fin de evitar que la acumulación de usuarios en los andenes.

"Entre estación y estación están en un minuto 55 segundos; al contar con más trenes y al poner a tres vías la parte de Observatorio, esto se va a reducir a un minuto 30 segundos", detalló.

> el dato

EL GOBIERNO capitalino reporta que cada tren tiene un costo de 330 millones de pesos y tiene la capacidad de transportar hasta a dos mil usuarios.

Tras dar un recorrido por la empresa CAF en el Estado de México, misma que se dedica a la fabricación de los convoyes, el mandatario capitalino precisó que el 15 de junio llegará el primer tren para realizar pruebas en la Línea que corre de Observatorio a Pantitlán y se estima que para el mes de julio, dicho transporte ya esté en funcionamiento.

Asimismo, se comprometió a entregar un tren por mes para que se unan al servicio, es decir, una vez que el primero sea incorporado empezarán a llegar para realizar prácticas y puedan comenzar a operar; con el aumento se espera que la Línea 1 llegue a operar con 45 unidades, dijo.

De acuerdo con el Jefe de Gobierno los trenes son fabricados a base de aluminio, con excepción de las cabinas, las que son fabricadas con acero, y una vez funcionando la prioridad es que sea personal del sindicato quien realice la mayor parte del mantenimiento y fabricación de piezas, para lo cual se firmará un convenio.

Durante un recorrido, acompañado por el director general del Sistema de Transporte Colectivo (STC), Jorge Jiménez, el mandatario capitalino refirió que cada uno de estos trenes se adquirió a un costo de 330 millones de pesos.

Finalmente, Maximiliano Zurita Llaca, director de CAF, subrayó que la forma en que se fabrican es igual que en Europa y cumplen con las normativas necesarias.

24
Días es el plazo para la llegada del primer convoy



EN LA PLANTA de CAF se ensamblan las unidades.

Foto: Especial

NUEVOS CONVOYES, EL PRÓXIMO MES

Reducirán espera en Línea 1

El Metro integrará, paulatinamente, los nuevos trenes que se arman para atender la saturación de usuarios en la Línea Rosa

POR JONÁS LÓPEZ
jonas.lopez@gtmm.com.mx

El Jefe de Gobierno de la Ciudad de México, José Ramón Amieva, anunció que se incorporarán 10 nuevos trenes a la Línea 1 del Metro, por lo que la frecuencia de paso de los convoyes será mayor, y esto se traducirá en que los usuarios viajarán más cómodos.

Los nuevos trenes permitirán al Sistema de Transporte Colectivo (STC) reducir hasta 25 segundos la frecuencia de paso, por lo que habrá una mayor oferta de transportación y los usuarios se acumularán menos en los andenes, estimaron las autoridades capitalinas.

El 15 de junio, el STC recibirá el primero de estos trenes, que actualmente construye la empresa CAF México en su planta de Huehuetoca, Estado



Estaremos listos para empezar las pruebas del primer tren durante la tercera semana de junio y cada mes, de manera subsecuente, iremos recibiendo uno más”.

JOSÉ R. AMIEVA
JEFE DE GOBIERNO

de México, y estará, aproximadamente, una semana a prueba, por lo que se estima que entre en servicio los primeros días de julio, añadió Amieva, quien realizó un recorrido de supervisión.

El proyecto contempla que cada mes el STC recibirá un nuevo convoy para, en marzo de 2019, ya contar con los 10 nuevos trenes.

Con ello, la Línea 1 reforzará su operación, pues completará su flota ideal de 45 trenes e, incluso, le sobrarán hasta

cuatro convoyes que podrán ser reubicados en otras líneas que también padecen saturación.

Asimismo, Amieva indicó que esta línea seguirá mejorando cuando la estación Observatorio se convierta de dos a tres vías, como parte de la construcción del nuevo Centro de Transferencia Modal que, se proyecta, albergará a las líneas 1, 9 y 12, al Tren Interurbano y al Tren Expres al Aeropuerto.

Se trata de 10 trenes modelo NM-16 que son conocidos como *Toros*, por la forma de la moldura de sus cabinas que simula una cabeza cornada y tuvieron un costo de 3 mil 295 millones de pesos.

Cada uno de estos vehículos tiene una vida útil de 30 años y se estima que darán 3 millones 285 mil vueltas por la Línea 1, lo que significará el traslado de 5 mil 750 millones de usuarios.

La *Línea Rosa*, que corre de Observatorio a Pantitlán, cuenta con 20 estaciones y una longitud de 20 kilómetros, transporta a unos 727 mil usuarios en día laborable y en septiembre cumplirá 49 años.



El jefe de Gobierno, José Ramón Amieva Gálvez, efectuó una visita de supervisión a los talleres donde se fabrican los convoyes que se incorporarán al servicio de la Línea 1 del Sistema de Transporte Colectivo en Huehuetoca, Estado de México.

Foto: Karina Tejada

■ Para la ampliación de Mixcoac a Observatorio se requieren otros \$14 mil millones, señala

Listo, el primero de 10 trenes del Metro para la línea 1: Amieva

■ El resto está en el proceso de armado y se incorporarán a la ruta uno cada mes a partir de junio, señala ■ Para esas obras la Federación sólo ha entregado 5 mil millones de pesos, dice

■ ALEJANDRO CRUZ FLORES

Al presentar el primero de 10 trenes que se adquirieron para la línea 1 del Metro, el jefe de Gobierno, José Ramón Amieva, señaló que se requirieron 14 mil millones de pesos para la ampliación de la línea 12 de ese sistema de transporte; sin embargo, hasta el momento la Federación sólo ha entregado 5 mil millones.

Al visitar los talleres de la empresa Construcciones y Auxiliar de Ferrocarriles (CAF) en el municipio de Huehuetoca, estado de México, destacó que los nuevos convoyes para la ruta Pantitlán-Observatorio están en proceso de armado y su incorporación al servicio será gradual, uno por mes a partir de junio.

Señaló que con estas unidades, cuyo costo total fue de 3 mil 295 millones de pesos, se disminuirá en 20 segundos el tiempo de traslado entre estaciones y en 40 por ciento el número de pasajeros que viajan de pie.

El primero tiene un avance de 95 por ciento, por lo que iniciará operaciones de prueba la tercera semana de junio, y se estima que para marzo de 2018 ya estén en circulación los 10 convoyes.

En cuanto a la ampliación de la línea 12, de Mixcoac a Observatorio, Amieva señaló que el go-

bierno sólo ha recibido de la Federación 5 mil millones de pesos, de los cuales mil se entregaron

este año, pero señaló que para dicha obra se requieren otros 14 mil millones.

Agregó que se necesitan por lo menos 5 mil millones de pesos de manera urgente para conti-



El jefe de Gobierno de la Ciudad de México, José Ramón Amieva, recorrió los talleres de la empresa Construcciones y Auxiliar de Ferrocarriles (CAF), ubicadas en Huehuetoca, estado de México, para supervisar el avance en el armado de los 10 trenes que adquirió la administración local para la línea 1 del Metro ■ Foto Gobierno de la CDMX

listo .

nuar con la obra, en tanto que, manifestó, se han iniciado los trabajos de rehabilitación del Centro de Transferencia Modal Observatorio, que tendrá una inversión privada de más de 4 mil millones de pesos.

Fideicomiso para reconstrucción

En otro tema, el mandatario confió en que la Comisión para la Reconstrucción de la Ciudad de México apruebe el fondo de 2 mil millones de pesos para atender las necesidades de rehabilitación y redificación de inmuebles afectados por el sismo del 19 de septiembre, cuyos propietarios son personas en situación de vulnerabilidad.

Señaló que la propuesta es que dichos recursos sean administrados por la Secretaría de Finanzas mediante un fideicomiso o una instancia de administración de fondos, y que podrán ser utilizados en cuatro tareas, previa autorización de la comisión: reconstrucción de inmuebles sin costo para el afectado, proyectos con fondo de arranque de 100 edificios para personas que han recibido apoyo crediticio del Instituto de Vivienda capitalino y para trabajos reforzamiento.

Amieva insistió en que de aprobarse esa estrategia, dichos recursos "no van a tener ningún retorno financiero", y no descartó que la comisión haga ajustes a las asignaciones de presupuesto que ya ha autorizado para la reconstrucción.

Por la noche, Amieva se reunió con vecinos del edificio Centauro, con quienes se comprometió a que el gobierno acompañará la decisión que tomen en la asamblea que tendrán hoy en torno a los trabajos de reconstrucción en ese inmueble. Fuentes consultadas señalaron que la mayoría estaría de acuerdo con su demolición y redificación.

CONVOYES DE LA LÍNEA 1 ARRIBARÁN 25 SEGUNDOS MÁS RÁPIDO

Proyectan llegadas más ágiles con nuevos trenes

Metro. Ello reducirá el número de personas que viajen a pie, planteó el jefe de Gobierno de la capital; reveló que aún se necesitan fondos federales para la *Línea Dorada*

KARLA MORA

La incorporación de 10 nuevos trenes a la Línea 1 del Metro, que va de Pantitlán a Observatorio, provocará una reducción de 20% en el tiempo de paso de los trenes, lo que significa que los usuarios tardarán menos minutos en abordarlos. Además, la frecuencia de paso haría que vayan más cómodos.

Ayer, autoridades del Sistema de Transporte Colectivo Metro, acompañadas del jefe de Gobierno, José Ramón Amieva, presentaron los avances en la fabricación de cuatro de las 10 unidades.

Tras un recorrido en los talleres de la empresa Construcciones y Auxiliar de Ferrocarriles (CAF), el mandatario local informó que actualmente los tiempos de traslado entre estación y estación son de un minuto 55 segundos. Con la incorporación de los trenes, se reducirá 25 segundos la frecuencia de paso y "se reducirá 40% las personas que van de pie y podrán ir cómodamente sentadas".

Actualmente se encuentran cuatro trenes en proceso de fabricación en el taller de CAF, ubicado en el municipio de Huehuetoca, Estado de México. Uno de los transportes lleva un avance superior al 90%, por

lo que podrá empezar pruebas de rodamiento en la tercera semana de junio; posteriormente, se integrará un tren por mes para que en marzo estén completos.

La Línea 1 opera con entre 37 y 39 trenes, pero la cantidad ideal para lograr dicha reducción en los tiempos de paso es de 45. En ese sentido, el jefe de Gobierno declaró que, con el aumento de 10 transportes, los sobrantes (entre dos y cuatro) se enviarán a otras líneas.

La administración local alista un convenio con el Sindicato de

Transporte Colectivo Metro para que sean sus trabajadores los que les den mantenimiento a los nuevos trenes, así como a los de otras líneas, incluidos los de la Línea 12, cuyo mantenimiento se hace mediante un contrato de Proyecto de Prestación de Servicios (PPS).

FALTA APOYO FEDERAL

El funcionario recordó que, hasta el momento, el Gobierno capitalino no ha recibido por parte de la Federación los cuatro mil millones de pesos que restan para la extensión de la

Línea 12, de Mixcoac a Observatorio. Asimismo, mencionó que se requiere una ampliación presupuestal de 14 mil millones de pesos.

Maximiliano Zuritam director de CAF México, mencionó que originalmente el plan era fabricar los trenes en Europa; sin embargo, la empresa apostó por transferir la tecnología a nuestro país, donde hay gente que puede hacer el trabajo

igual que las fábricas del resto del mundo.

"Estamos muy orgullosos de poder hacerlo aquí", externó.

INVERSIÓN

330 millones

de pesos costó cada tren nuevo.

3 mil 295 millones

de pesos es la inversión total de los trenes.

20 kilómetros

es la distancia que recorre la Línea 1, que va de Observatorio a Pantitlán.



MANO DE OBRA. Los trenes se fabrican en México, en el taller de la empresa española CAF, ubicado en Huehuetoca, Edomex. Entre las innovaciones destacan asientos antiderrapantes y películas antivandalismo no sólo en ventanas, sino en puertas.

ESPECIAL



REFUERZOS. Un total de 10 trenes se sumarán a la Línea 1 del STC. El primero comenzará pruebas en la última semana de junio.



SUPERVISIÓN. El jefe de Gobierno, José Ramón Amieva, encabezó un recorrido a la planta de Construcciones y Auxiliar de Ferrocarriles (CAF) en el país.

METRO

Mejorará servicio en L1 para 2019

MANUEL COSME

Empiezan a armar el primero de 10 convoys adquiridos recientemente

HUEHETOCA, Mex.- La frecuencia de paso de trenes en la Línea I de Metro será de un minuto y 30 segundos, 25 menos del tiempo actual, luego de que entren en servicio, para marzo de 2019, los 10 nuevos trenes adquiridos por tres mil 295 millones de pesos, informó ayer José Ramón Amieva, jefe de Gobierno de la Ciudad de México.

El funcionario asistió en la planta de CAF al ensamblaje del primer convoy modelo NM 16, conocido como "toro", el cual iniciara pruebas en junio.

Aquí, informó que el número ideal de unidades para dicha ruta es de 45, actualmente tiene 37, por lo que de los 10 que se adquirieron, ocho darán servicio en dicha línea y el resto se asignará a otros derroteros. La flotilla estará en servicio entre Observatorio y Pantitlán en marzo de 2019.

Para la adquisición de los trenes se contaba con presupuesto de cuatro mil 265 millones de pesos, pero luego de las pujas se acordó la compra con CAF por tres mil 295 millones de pesos y el resto del dinero asignado se empleará en la adquisición de refacciones.



En la planta CAF se ensamblan todas las partes

JOSÉ RAMÓN AMIEVA
JEFE DE GOBIERNO



Además, entre la reducción de tiempo y más trenes, se incrementará en un 40% la disposición de accesibilidad"

Por su parte, el director de CAF México, Maximiliano Zurita Llaca, indicó que los trenes están fabricados exactamente de la misma forma que se hacen en Europa, cumplen con la misma normatividad y tienen las mismas certificaciones.

En cuanto a las quejas de trabajadores de la Línea Dorada, porque CAF repara los

trenes, el jefe de Gobierno informó que se reunió con el dirigente del gremio, Fernando Espino, y se reconoció que ellos hacen la mayor parte de mantenimiento y fabricación, pero sus técnicos son formados y certificados por la Secretaría de Educación Pública desde la parte administrativa a la técnica.



RADIOGRAFÍA DE LOS CONVOYES

- 1 LOS TRENES** que se fabrican en la planta son de aluminio
- 2 LAS CABINAS** están fabricadas con acero
- 3 CADA CONVOY** tiene nueve vagones con transmisión de averías vía Wi-Fi
- 4 CUENTAN CON** ahorro de energía en los sistemas de tracción y frenado

El primer tren de los ocho que reforzarán la Línea 1 se empezó a armar / FOTOS: @AMIEVAJOSERRA



**LÍNEA I DEL
METRO CON
NUEVOS TRENES**

● **La empresa CAF construye 10 nuevos trenes para la Línea 1 del Metro de la CDMX con costo de 3 mil 295 millones de pesos.** En Huehuetoca, Edomex, donde está la planta de la empresa española, fue presentado el armado del primer convoy que llegará la tercera semana de junio. **MANUEL DURÁN**

EN LÍNEA 1 DEL METRO

Ahorrarán 8 minutos en el viaje

Prevén bajar tiempo de traslado con 10 nuevos
convoyes; flotilla operará totalmente en 2019

DALILA SARABIA

Con la puesta en marcha de los 10 nuevos trenes que se adquirieron para la Línea 1 del Metro, el tiempo de viaje de Observatorio a Pantitlán tendrá una disminución promedio de 8 minutos.

“Ahorita, los tiempos de traslado entre estación y estación están en un minuto 55 segundos, es más o menos el tiempo de traslado que tenemos.

“Obviamente, al contar con más trenes y al poner a tres vías la parte de Observatorio, esto se va a reducir a un minuto 30 segundos, es decir, 25 segundos menos”, explicó el Jefe de Gobierno, José Ramón Amieva.

Destacó que esto se deberá a la mayor capacidad de traslado con el aumento de trenes, que se incrementará en 40%.

“Se reducirá 40% las personas que van de pie y podrán ir cómodamente sentadas”, agregó.

Para que la Línea 1 del Metro fun-

cione en óptimas condiciones, detalló, se requieren 45 trenes en circulación, cuando actualmente se opera con 37.

Al alcanzar los 45 convoyes funcionales, algunos podrían ser dirigidos a otras líneas para desahogarlos.

El Mandatario visitó ayer las instalaciones de CAF México en Huehuetoca, Edomex, donde supervisó el armado de los nuevos convoyes, pues esta firma fue la ganadora de la licitación para los 10 nuevos trenes.

En dichos talleres, Amieva observó el ensamble de los primeros 4 trenes con capacidad de 2 mil usuarios cada uno.

Será la tercera semana de junio cuando el primer tren comience con las pruebas preoperativas, indicó el Jefe de Gobierno.

Así, será en marzo de 2019 cuando los 10 convoyes estén en operación total, para lo cual se invirtió 3 mil 295 mdp, pues tras una subasta inversa, cada tren fue comprado en 330 mdp.



El 95 por ciento de los componentes de los 10 trenes de rodadura neumática son de fabricación y con mano de obra nacional.

22 MAY 2018

Página: 4 Sección: CIUDAD

REDUCIRÁN TIEMPO DE TRASLADOS

Nuevos trenes a LI

Listo, a mediados de junio el primer convoy; serán diez

Phenélope Aldaz

En Huehuetoca

LA LÍNEA 1 del Sistema de Transporte Colectivo (STC) Metro contará con 10 nuevos trenes, lo que permitirá reducir los tiempos de traslados, de estación a estación en 25 segundos.

El jefe de Gobierno, **José Ramón Amieva**, indicó que actualmente el tiempo de espera del convoy es de un minuto con 55 segundos, al contar con más trenes éste se reducirá a un minuto con 30 segundos.

"Se incrementará en 40% la disposición de accesibilidad, es decir, ahora se reducirán un 40% las personas que van de pie y podrán ir cómodamente sentadas", explicó.

Amieva indicó que el primero de los 10 trenes estará listo en el mes de junio, así cada mes de

forma paulatina, se sumará un nuevo convoy al servicio de la Línea que corre de Observatorio a Pantitlán.

"El 95% de los componentes de estos trenes de rodadura neumática son de fabricación y con mano de obra nacional", afirmó.

Ayer, el mandatario realizó un recorrido por la planta armadora de la empresa CAF, donde se construyen los nuevos trenes.

Cuatro de los 10 convoyes están actualmente en proceso de ensamble y para la compra se dispuso de 3 mil

295 millones 050 mil pesos, correspondientes al Fideicomiso del Metro, mismo que se creó a partir del incremento en la tarifa.

Los trenes son de aluminio, menos las cabinas, que son de acero. El modelo tiene nueve vagones, cámaras, ventilación y detector de humos.

ARCHIVO EL GRÁFICO

CADA MES. se incorporará un tren recién fabricado.



Casi listos los trenes de la Línea 1 del Metro

3



Estrenará Línea 1 del Metro 10 trenes

Noel F. Alvarado

El jefe de gobierno de la Ciudad de México, José Ramón Amieva Gálvez, anunció que el primero de 10 trenes completamente nuevos que construye la empresa CAF para la Línea 1 del Metro, entrará en operación la tercera semana de junio, y la totalidad de la flotilla estará en marzo del próximo año.

Durante un recorrido que realizó por las instalaciones de la empresa constructora de trenes en Huehuetoca, Estado de México, realizó una supervisión a los talleres donde se fabrican los convoyes.

Durante un recorrido por la planta, acompañado por el director general del Sistema de Transporte Colectivo (STC), el mandatario capitalino refirió que cada uno de estos trenes se adquirió a un costo de 330 millones de pesos por unidad.

“El 95% de los componentes de estos trenes de rodadura neumática son de fabricación y mano de obra nacional, estaremos listos para empezar las pruebas del primer tren durante la tercera semana de junio y cada mes, de manera subsecuente, iremos recibiendo un tren más”, explicó.

Sobre los beneficios de incorporar 10 trenes a la Línea 1 -con 20 estaciones y una longitud de 20 kilómetros, de Observatorio a Pantitlán-, durante los 30 años que son el promedio de vida útil de los convoyes, refirió que cada unidad dará en este tiempo 3 millones 285 mil vueltas, lo que significa el traslado de 5 mil 750 millones de usuarios.

Otra ventaja con la nueva flotilla, con lo cual se tendrán 45 trenes para la Línea 1, será la reducción en los tiempos de traslado de los pasajeros.

“Ahorita entre estación y estación están en un minuto 55 se-



gundos; al contar con más trenes y al poner a tres vías la parte de Observatorio, esto se va a reducir a un minuto 30 segundos”, detalló.

Además, entre la reducción de tiempo y más trenes, se incrementará en 40% la disposición de accesibilidad, es decir, que las personas que van de pie ahora en esa proporción podrán viajar sentadas.

Los trenes son de aluminio,

con excepción de los cabezales que son las cabinas, que son de acero, y una vez funcionando la prioridad es que sea personal del Sindicato del STC (certificado), quien realice la mayor parte de adecuaciones, mantenimiento y fabricación de piezas, para lo cual se firmará en breve un convenio.

Por su parte, el director de CAF México, Maximiliano Zurita Llaca, indicó que los trenes

están fabricados exactamente de la misma forma que se hacen en Europa, cumplen con la misma normatividad y tienen las mismas certificaciones.

“Además, la gran ventaja es que los trabajadores del Metro pueden y tienen acceso permanente a la planta, y por tanto, conocen con mucha precisión el proceso de fabricación de los trenes”, abundó.

22 MAY 2018

Página: 123 Sección: _____



Tendrán una vida útil de aproximadamente 30 años y para ello se invirtieron 3 mil 295 millones 50 mil pesos.

Contará Línea 1 del STC-Metro con nuevos trenes

Leonardo Juárez R.

El jefe de Gobierno de la Ciudad de México José Ramón Amieva Gálvez, anunció que el Sistema de Transporte Colectivo (STC-Metro), contará con nuevos trenes con lo que se buscará disminuir los tiempos de frecuencia de paso, el primero de 10 operará en la Línea 1 que va de Pantitlán a Observatorio, iniciará sus pruebas la tercera semana de junio, después cada mes el organismo recibirá un convoy para tener la decena lista en abril de 2019.

Indicó que estas nuevas unidades cuentan con mejoras ergonómicas, tecnologías de monitoreo y seguridad, y un diseño que contempla la accesibilidad para personas con discapacidad.

Amieva Gálvez realizó un recorrido por la planta de fabricación y armado de la empresa española CAF, en Huehuetoca, Estado de México, quien se adjudicó la licitación para proveer los trenes por un monto de 3 mil 295 millones 50 mil pesos, el 95 por ciento de los trenes modelos NMI6, que se ensamblan son montados con mano de obra mexicana y con piezas nacionales.

Refirió, los trenes van a tener una vida útil

de aproximadamente 30 años al preverse que den 3 millones 285 mil vueltas donde cada convoy trasladará a 5 mil 7 mil 590 millones de usuarios. Con la llegada de estos trenes se busca disminuir los tiempos de frecuencia de paso, que actualmente está en un minuto 55 segundos, pero se reducirá a un minuto 30 segundos. Además de que van a permitir una mayor ocupación cuando en Observatorio se concluya la ampliación de la Línea 12 del Metro y la llegada del Tren Interurbano.

Apuntó, los nuevos trenes contarán con pasamanos con mayor ergonomía para un mejor confort de los usuarios, además de contar con transmisión de averías en vía remota para atención más eficiente de las fallas. También tendrán un sistema de comunicación del conductor en la cabina con los usuarios, para atención oportuna de cualquier percance.

Detalló que para la fabricación de estos trenes, la empresa CAF utiliza tecnología implementada en trenes de rodadura neumática, con conversión de cabinas y ensambles de cajas de aluminio hechas en México. La producción total es diez trenes de rodadura neumática para la Línea 1 del Metro, además de que actualmente se está fabricando 30 trenes para el Tren Interurbano Ciudad de México-Toluca.

Plantea Amieva fideicomiso para damnificados por 19-S



Nuevos trenes para el Metro.

POR LILLIAN REYES RANGEL

El jefe de Gobierno, José Ramón Amieva, propondrá que los recursos del Fondo de Reconstrucción que ya están comprometidos puedan modificarse para la creación de un nuevo fideicomiso de dos mil millones de pesos en beneficio de quienes resultaron afectados por el sismo del 19 de septiembre y la reconstrucción de algunos dormitorios del penal varonil de Santa Martha Acatitla.

“Este fondo específico de dos mil millones de pesos que esperamos sea aprobado el día de mañana, va a ser administrado por un Fideicomiso o una instan-

cia de administración de fondos. Esto va a ser manejado por la Secretaría de Finanzas pero va a ser instruido en cuanto a su alcance por la Comisión. Es decir, de este fondo que tiene la Secretaría de Finanzas, se van a retirar dos mil millones de pesos que se van a depositar en un nuevo fondo de administración”, dijo.

En conferencia de prensa, luego de la visita a la Factoría de CAF, el mandatario capitalino señaló que estos fondos no van a tener ningún retorno financiero para la Secretaría de Finanzas y que la instrucción es que la administración sea directa por parte de la Comisión de Reconstrucción.

“Esto va dirigido absolutamente para todas las personas o todas las familias que tienen situación de vulnerabilidad por vivienda”, precisó.

Amieva precisó que no todos los proyectos serán a fondo perdido, sino que se contemplan cuatro posibilidades.

“Sería, yo diría que serían cuatro alcances. Aquellos proyectos que pudieran la gratuidad total. Aquellos proyectos en donde se va a entregar un fondo de arranque. Aquellos proyectos en los que existe un sistema crediticio y aquellos proyectos -Todo esto para reconstrucción- y aquellos proyectos donde se requiera reforzamiento”, explicó.

Usan red WiFi del Metro para ver series y videos

El 30% de los usuarios que se conectan usan *YouTube* para hacer más amenos sus viajes; el servicio se extenderá a las líneas 3 y 2



OMAR DÍAZ
@omarogd

En un informe, el Sistema de Transporte Colectivo (STC) refirió que desde el 3 de diciembre de 2017 –cuando inició el programa– al 15 de mayo se han conectado 564 mil 328 usuarios únicos, de los cuales, tres de cada 10 lo usa para ver videos a través de la plataforma *YouTube*.

Además notificó que el 68.37% de las personas que se conectan son hombres (385 mil 831) y el resto mujeres (178 mil 497). Mientras que, en promedio, cada uno de estos usuarios se han conectado 14 veces, ya que deben conectarse cada vez que ingresan a las líneas 1 o 7, pues este servicio no es automático, como sucede con otros puntos WiFi.

El procedimiento para conectarse es sencillo, puedes conectarte mediante un cuestionario o a través de tus redes sociales.

Publimetro solicitó una entrevista al director general del Metro, Jorge Jiménez Alcaraz, para hablar sobre este programa y la protección de datos



Dos de cada tres usuarios del WiFi del Metro son hombres. | NICOLÁS CORTE

personales. Sin embargo, su equipo de comunicación social informó que por cuestiones de veda electoral no podía atender la entrevista.

Distracción

A través de una tarjeta informativa, el Metro informó que los usuarios utilizan el servicio de Internet, principalmen-

te, para ver videos y hacer su viaje más ameno.

Por ejemplo, durante un recorrido por la Línea 7, *Publimetro* se encontró con Rubén Acosta, quien comentó que ha utilizado el servicio más de una vez para escuchar música desde *YouTube*.

Del total de usuarios únicos, el 30.72% (173 mil 361)

Cifras relevantes

- 1- Total de usuarios únicos: 564 mil 328
- 2- Promedio de usuarios conectados al día: 52 mil 343
- 3- Datos consumidos: 447.87 Terabytes

utiliza *YouTube* y el 25.88% (146 mil 48) acceden a otras páginas de videos.

Además, el tercer lugar de uso lo tiene Netflix. Esta plataforma es visitada por el 8.50% de usuarios (47 mil 967). En tanto, el 7.90% de los usuarios (44 mil 587) visita *Facebook*.

A otras líneas

La semana pasada, el director del Metro anunció que el WiFi Metro se ampliará a la Línea 3 que corre de Indios Verdes a Universidad.

Esta ampliación se dará aproximadamente en dos semanas y desde hace algunos días personal del Metro se encuentra colocando los equipos de conexión en las estaciones y los túneles.

De diciembre de 2017 a mayo de este año se han instalado más de mil 106 equipos en estaciones y túneles. Además se han colocado más de dos mil 790 equipos en trenes.

El organismo también informó que se han instalado más de 67 kilómetros de fibra óptica y cableado de datos, además de cable radiante.

Exigen vecinos ante CDH revisión de daños por L-12

PAOLA RAMOS

Habitantes de la Colonia Primera Victoria, en Alvaro Obregón, cuyos hogares fueron dañados por la ampliación de la Línea 12 del Metro, realizaron una manifestación frente a la Comisión de Derechos Humanos para exigir atención a sus casos.

Luego de los dos sismos que se sintieron levemente en la Capital en días recientes, vecinos afectados acudieron motivados por la preocupación de que algo pueda suceder a sus familias en un eventual temblor, pues sus casas se encuentran apuntaladas, incluso en todas sus habitaciones en ciertos casos.

Los inconformes fueron atendidos a las afueras de la

Comisión por el Tercer Visitador de la CDHDF, Zamir Fajardo Morales, y César Arenas Valdez, Secretario Particular.

“Está en riesgo la vida de las familias. Ya tembló dos días consecutivos y el Gobierno no ha ido ni siquiera a asomarse para ver cómo están las casas, no podemos continuar así. Tenemos miedo de que haya una tragedia”, les dijo Juan Carlos Durán, vecino afectado.

En entrevista, Zamir Fajardo aseguró que la Comisión ha dado acompañamiento a los casos desde hace cuatro meses.

“La Comisión ha estado actuando en dos niveles: un nivel de prevención y acompañamiento mediante medidas precautorias y otro nivel



Paola Ramos

Los vecinos afectados por la ampliación de la Línea acordaron con la Comisión sostener una reunión para esta tarde.

que de investigación de todos los casos que han llegado respecto de la Línea 12”, detalló Fajardo.

“Si bien hay un riesgo latente, la Comisión ha estado

permanentemente alertando a la autoridad sobre ese riesgo y le ha solicitado medidas (...) Creemos que son reclamos legítimos de la comunidad afectada por la Línea 12”.

LA TEORÍA DEL CAOS

HUGO PÁEZ

'Lo que importa es sacar a los corruptos a como dé lugar'

El PRI ha desarrollado una gran capacidad de autoelogio y autojustificación que le impide quitarse de las vías aún con el tren de frente y a toda velocidad.

La indignación perdona todo, la vaguedad, la falta de respuesta, la incapacidad intelectual, porque el objetivo primordial de la rabia es "sacar a estos corruptos a como dé lugar", una frase que escucho diario y en diferentes latitudes.

Andrés Manuel López Obrador tiene que agradecer al PRI su ventaja y reconocer que la debilidad de José Antonio Meade Kuribreña y la fallida estrategia del gobierno federal para eliminar a Ricardo Anaya Cortés permiten que su gran incompetencia NO sea un obstáculo para el voto del odio.

Y no hay forma de que la clase empresarial evada su responsabilidad en esto.

Lo que vimos, la noche del domingo, en el debate de candidatos presidenciales es verdaderamente patético. La forma de articular de Andrés Manuel o, más bien, de desarticular ideas concretas a los cuestionamientos se debe traducir en una

gran preocupación, pero NO: La irritación acumulada sobrepasa todo.

El fin de semana estuve en Sinaloa, un estado donde los partidos de izquierda, usualmente, pintan menos que el agua, pero ahora se trata de revancha social, de odios. "Lo que importa es sacar a los corruptos a como dé lugar".

Así el encabronamiento que no ve el riesgo de un resultado catastrófico con el líder de Morena.

La percepción de triunfo irremediable es su gran ventaja, pero es una falacia fundamentada en la repetición y la inflamación del antisistema.

¿Puede ganarle Ricardo Anaya..? Sin lugar a dudas.

El segundo debate es la hoja de ruta a seguir. Frente a la desarticulación de Andrés Manuel, y su carencia de nivel intelectual, debemos pensar que el lugar del candidato en las encuestas se debe a una infraestructura competente y a una mente brillante, pero NO es así, y vuelvo a la misma frase del sentimiento popular que mueve ese 38 o 40%: "Sacar a los corruptos a como dé lugar".


Una idea ingenua, pero vendedora.

La corrupción tiene capacidad de mutación y adaptación; López Obrador NO es la excepción, materializada en la opacidad de los segundos pisos, en la Línea 12 de su colaborador Marcelo Ebrard Casaubón, en la administración de la delegación Cuauhtémoc de Ricardo Monreal Ávila y una serie de personajes que gravitan, o lo hicieron, alrededor del líder de Morena hasta ser exhibidos, algunos de ellos legendarios, como René Bejarano, Gustavo Ponce, Napoleón Gómez Urrutía, Eva Cadena y muchos más.

Al PRI no le va a alcanzar; el encabronamiento es brutal, aún matizado con ese autoelogio y autojustificación que lo tiene anclado en el tercer lugar.

El tren viene de frente y van a tener que saltar de las vías para NO arriesgar el futuro de México.

SUSCRIPCIÓN A
CORREO: <http://ow.ly/S7Ho30igRj7>
Blog: <http://losmalosos.blogspot.mx/>

REXMEX 

Pegan lluvias y granizo en tres demarcaciones

Las lluvias registradas durante la tarde-noche de ayer en la Ciudad de México ocasionaron 8 encharcamientos en la delegación Tlalpan y uno en Gustavo A. Madero, reportó el Centro de Comando, Control, Cómputo, Comunicaciones y Contacto Ciudadano (C5).

Los encharcamientos ya son atendidos por personal de la Agencia de Gestión Urbana (AGU), Secretaría de Protección Civil capitalina y del Sistema de Aguas de la Ciudad de México (SACMEX).

Los puntos anegados en Tlalpan fueron: Tekal y Cancún, colonia Héroes de Padierna; Homun y Becal, colonia Héroes de Padierna; Chemax e Izamal, colonia Lomas de Padierna; Camino a Santa Teresa al oriente y Fuente de Cantos, colonia Rincón del Pedregal; Circuito Fuentes del Pedregal y Narcizo Mendoza, colonia Fuentes del Pedregal; Picacho Ajusco y Balancan, colonia Lomas de Padierna; Desnivel de Santa Teresa y Anillo Periférico, colonia Adolfo Ruiz Cortines. Bajada

de agua sobre Picacho Ajusco y Tekal, colonia Ejidos de Padierna.

Gustavo A. Madero: Emiliano Zapata y Calle 11, colonia Zona Escolar Oriente

Las precipitaciones pluviales también afectaron algunos puntos en Venustiano Carranza, Azcapotzalco, Alvaro Obregón y Cuauhtémoc; moderadas en Gustavo A. Madero. Además, en Magdalena Contreras la lluvia máxima registrada es de 20.5 milímetros.

El Sistema de Transporte Colectivo (STC) implementó marcha de seguridad en las Líneas 2, 3, 4, 5, y B. En tanto, personal del Cuerpo de Bomberos realiza el retiro de granizo de la cinta asfáltica en Tekal y Cancún, colonia Héroes de Padierna, Tlalpan.

La Secretaría de Protección Civil de la CDMX actualizó la Alerta Amarilla por fortalecimiento del área de tormenta en Tlalpan, Alvaro Obregón, Cuajimalpa, Magdalena Contreras, Miguel Hidalgo y Milpa Alta.

Afectan granizo y lluvia en Tlalpan

SELENE VELASCO

Las lluvias y el granizo aislados de ayer afectaron principalmente a la Delegación Tlalpan, pero sin dejar lesionados.

De acuerdo reportes de la Secretaría de Protección Civil, las precipitaciones ocasionaron ocho inundaciones en Tlalpan y una en Gustavo A. Madero.

Las anegaciones afectaron cruces y vialidades de las colonias Héroes de Padierna, Lomas de Padierna, Rincón del Pedregal, Fuentes del Pedregal, Adolfo Ruiz Cortines y Ejidos de Padierna.

Uno de los puntos severamente encharcados fue la Picacho Ajusco, así como el desnivel de Santa Teresa y Anillo Periférico.

Luego de que vehículos quedaron atrapados y cubiertos casi por completo, además de provocar horas de retraso para automovilistas y peatones, personal de la Agencia de Gestión Urbana, la Secretaría de Protección Civil y el Sistema de Aguas atendió los puntos afectados con unidades vector.

La alerta amarilla se activó en Tlalpan, Álvaro Obregón, Cuajimalpa, Magdalena Contreras, Miguel Hidalgo y Milpa Alta.

Además, hubo precipitaciones en Venustiano Carranza, Azcapotzalco, Álvaro Obregón, Benito Juárez y Cuauhtémoc.

El Sistema de Transporte Colectivo Metro (STC) informó que implementó la marcha de seguridad en las Líneas 2, 3, 4, 5, y B, es decir, los convoyes circularon a menor velocidad.

El Cuerpo de Bomberos realiza el retiro de granizo de la cinta asfáltica en Tekal y Cancún, en Héroes de Padierna.

En Magdalena Contreras se registraron hasta 20.5 milímetros en la zona de mayor precipitación.

Se prevé que las lluvias continúen los siguientes días.

Contienen acoso en STC

Mayo registra una reducción en los casos de acoso sexual en el Metro.

- El programa Viaja Segura se implementó desde el 26 de abril de 2016.
- A la semana siguiente, el operativo se extendió al transporte público concesionado: microbuses, autobuses y taxis.
- En el despliegue de vigilancia participan mil 200 policías en estaciones como Pantitlán, Tacubaya, Indios Verdes, Buenavista y Hidalgo.



REPORTES

| MES | DELITOS |
|----------------|------------|
| Enero | 33 |
| Febrero | 45 |
| Marzo | 55 |
| Abril | 54 |
| Mayo* | 20 |
| TOTALES | 207 |

* Cifras al día 17

SITIOS DEL ATAQUE

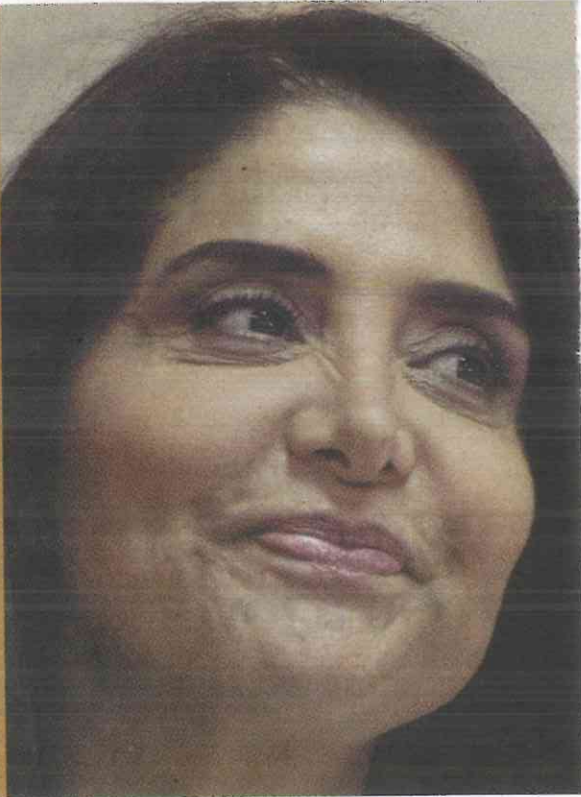




¡Mucho ojo!

Rejillas del respiradero del Metro, en las avenidas Balderas y Chapultepec, se botaron y son un peligro tanto para los peatones, automóviles y el mismo Metrobús que pasan por el lugar. (Foto: Luis A. Barrera).

BARRALES



ALEJANDRA BARRALES MAGDALENO

En 1988, la candidata de la coalición "Por la Ciudad de México al Frente", inició sus labor como azafata, y en 1995 alcanzó la secretaría general de la Asociación Sindical de Sobrecargos de Aviación; en 2001, "por un golpe de suerte", el PRD la invitó a sumarse a sus filas.

POLÍTICA DE "ALTOS VUELOS"

Fue hasta 2005 cuando Barrales hizo visibles los primeros signos cuestionables gracias a la "avioneta del amor", aeronave Piper, de dos plazas, modelo PA-28 que compró a un costo de 20 mil dólares mientras ocupaba la titularidad de la Secretaría de Turismo del Distrito Federal; en ese entonces bajo la gestión del perredista Marcelo Ebrard, quien se exilió por tres años debido al "desastre financiero" de la L12 del Metro y regresó para apoyar el movimiento de López Obrador rumbo a la presidencia de la República. Mientras

fue legisladora, Barrales percibía ingresos mensuales por unos 60 mil pesos, lo que no concordaba con los gastos de la perredista, ya que también fue señalada por la compra de un departamento, dos vehículos, un condominio en Guerrero y el supuesto fraude por 14 millones de pesos mientras fue dirigente de la Asociación Sindical de Sobrecargos de Aviación.

En 2006 Barrales, entonces diputada local, desató un nuevo escándalo junto con Brenda Arenas y Lorena Villavicencio, quienes posaron para una reconocida revista para caballeros con el objetivo de "mostrar que la belleza no está reñida con el poder".

En 2012, cuando fungía como presidenta de la Comisión de Gobierno de la ALDF, la candidata fue acusada de promover una beca para estudiantes, programa para el cual se destinaron 250 millones de pesos entre los años 2011 y 2012, por lo que la Contaduría Mayor de Hacienda y la Contraloría General de la ALDF admitieron que el programa de becas fue tan irregular que ni siquiera podían saber quiénes eran los 39 mil 349 beneficiarios.

El supuesto desfalco llevó hasta el descubrimiento de una "modesta" propiedad de la candidata, una casa ubicada en Lomas de Chapultepec valuada en 13.3 millones

de pesos, la cual, en palabras de la candidata, fue adquirida tras la venta de su antigua casa y un crédito bancario otorgado por Bancomer de 4.9 millones de pesos y el cobro de un seguro de retiro por un millón 286 mil 291 pesos.

En 2017, la candidata volvió a ser noticia, pues con un ingreso de 32.5 millones de pesos, tras 29 años de trabajo, la perredista también logró adquirir un departamento en Miami, Florida, Estados Unidos, inmueble de 163 metros cuadrados ubicado en Sunny Boulevard, valuado en un millón de dólares, el cual ocultó en su declaración patrimonial.

MARIANA BOY

Promete Metro seguro

DE LA REDACCIÓN

comunidad@gimm.com.mx

La candidata del Partido Verde al Gobierno, Mariana Boy, señaló que el servicio del Sistema de Transporte Colectivo (STC) Metro, tiene que modernizarse para ser el transporte eficiente que requiere la capital, sin que ello implique un costo adicional para el bolsillo de millones de pasajeros que diario hacen uso del subterráneo.

Durante un recorrido que realizó por la Línea 9, que va de Chilpancingo a Tacubaya, y luego a la de Insurgentes, en horas pico, la candidata ecologista escuchó los testimonios de las usuarias que son víctimas de delitos, quienes le expusieron que frecuentemente se enfrentan a problemas, entre ellos el acoso sexual y los robos.



Foto: Especial

Para combatir estos problemas proponemos la instalación de botones de pánico en los vagones y módulos de denuncia en las estaciones más concurridas.”

MARIANA BOY
CANDIDATA DEL PVEM

La abanderada señaló que 60% de mujeres han sido víctimas de algún tipo de delito; sin embargo, en el Metro se registran un promedio de 300 denuncias al año.

22 MAY 2018

Página: 4

Sección: Comunidad

Ofrece Carpinteyro renovar transporte

Por Alondra Espinoza >
alondra.espinoza@razon.com.mx

REHABILITAR 70 TRENES del Sistema de Transporte Colectivo (STC) Metro es una de las apuestas de la abanderada de Nueva Alianza al gobierno capitalino, Purificación Carpinteyro, para mejorar la movilidad en la Ciudad de México.

Preciso que ésta es una de las inquietudes de la población, por lo que plantea recuperar los convoyes que están arrumbados o "canibalizados por la corrupción", para que en seis meses de su gobierno, si gana la elección, reanuden operaciones.

Durante una reunión de seguimiento a las quejas ciudadanas, reiteró que la



PURIFICACIÓN Carpinteyro (izq.), ayer, en un encuentro con militantes.

movilidad es uno de los cinco principales ejes de su plan de gobierno para brindar un transporte más seguro, eficiente y limpio que permita a los pasajeros realizar sus traslados en tiempos aceptables.

La candidata turquesa agregó que también busca establecer acuerdos con el gobierno del Estado de México, pues casi la mitad de los usuarios del Metro provienen de esta entidad.

Asimismo, criticó a los gobiernos capitalinos que en vez de invertir en refacciones, prefieren dismantelar los trenes, por lo que llamó a optimizar los recursos para modernizar el transporte y contar con mejores estándares de calidad.

Carpinteyro precisó que aunado a la ineficiencia del transporte hay problemas, como asaltos, por lo que implementará protocolos para abatir la inseguridad que los usuarios enfrentan día a día, principalmente en horas pico.

BREVES

**Carpinteyro
reactivaría
70 trenes**

La candidata del partido Nueva Alianza, Purificación Carpinteyro, dijo que de ganar la contienda gestionará la rehabilitación de 70 trenes abandonados del Sistema de Transporte Colectivo (STC) Metro. Además de buscar acuerdos con autoridades del Estado de México, ya que 40% de los usuarios provienen ahí.

— De la Redacción

FOTONOTA



REHABILITARÁ LOS ARRUMBADOS

Carpinteyro propone reactivar 70 trenes

Movilidad. La candidata al Gobierno capitalino por el Partido Nueva Alianza, Purificación Carpinteyro, dijo que entre sus primeras acciones, de ganar la elección, será la rehabilitación de 70 trenes del Metro que están arrumbados para atacar los problemas de movilidad, una de las principales inquietudes de los ciudadanos. Foto: Especial

Recorrí toda la Red del Metro en 10 minutos

[BRAULTO COLÍN]

Quedé de verme con aquella chica que tanto llamaba mi atención en el salón de clases; cuando la invité a salir tenía mucho miedo de acercarme, tal vez porque me dejaba llevar por lo que el resto de mis compañeros decía sobre aquella encantadora mujer; “dicen que se la pasa recorriendo el Metro todo el día”, “dicen que va de la estación Indios Verdes a Pino Suárez en dos minutos, ¡está loca!”, ésas y muchas otras cosas había oído.

Pero ¿A qué se refieren?, no le di mucha importancia, estaba más preocupado por impresionarla que por ver qué es lo que pensaban sobre ella. Nos quedamos de ver en la estación Insurgentes de la Línea 1, que va de Observatorio a Pantitlán, exactamente en la salida de la glorieta.

Ahí estaba yo, esperando impaciente su llegada, hasta que al voltear caminaba hacia mí con una sonrisa, y haciendo la seña universal de saludo, me acerqué, le di un abrazo y ella me contestó con un beso en la mejilla. Me estaba poniendo más nervioso de lo normal, así que tomé valor y solté la pregunta ¿A dónde quieres ir?

—Qué te parece si vamos por un helado y recorremos toda la red del Metro— respondió ella, me quedé sin palabras, no porque fuese una mala idea, al final de todo quería pasar todo el tiempo posible a su lado, pero se me hacía una locura recorrer todas las estaciones en el rato que teníamos como cita.

Así que accedí a su alocada propuesta de recorrer cada línea del Sistema de Transporte Colectivo, no sin antes ir por un helado, no tardamos mucho en eso, con el calor que hace en la Ciudad de Mé-

xico, era lo único que me parecía coherente de su plan; mientras caminábamos de nuevo a la Glorieta de los Insurgentes en mi mente pasaba, ¿Cómo haremos el recorrido?, ¿Cuánto tiempo tardaremos?, ¿Nos dará tiempo de hacerlo?

Las preguntas en mi cabeza seguían mientras que al llegar, ella dio un brinco sobre una placa que estaba en el sue-

lo con el nombre de la estación El Rosario de la Línea 7, y me dijo: “Aquí iniciamos, ¿te parece bien?”. Al ver al suelo noté que toda la Línea 7 estaba pintada con ese tono de naranja, y no era la única todos los colores y logotipos estaban en el suelo.

Es el mapa más grande que mis ojos habían visto de la Red del Metro. Le sonreí, y le contesté: “Claro, me parece perfecto, guíame hacia nuestro recorrido” y me tomó del brazo. Mientras caminábamos sobre la Línea 7, que va hasta Barranca del Muerto, me percaté que no era el único sorprendido.

Había niños jugando a corretearse de una estación a otra; otros jóvenes como de mi edad viendo las placas que tienen los logos y nombres de cada punto del Metro y diciéndose entre sí, “¡Aquí me bajo siempre!”, o tomándose fotos acostados para que se vean esas placas de aluminio.

Yo seguía al lado de la mujer de la que estaba enamorado y mientras íbamos de un lado a otro platicábamos de cosas de la escuela, de nuestros pasatiempos y cosas que se platican los que se gustan entre sí, podía percibir su cariño, y su manera de ubicarse en cada estación, dimos vuelta en Mixcoac de la Línea 12 que finaliza en

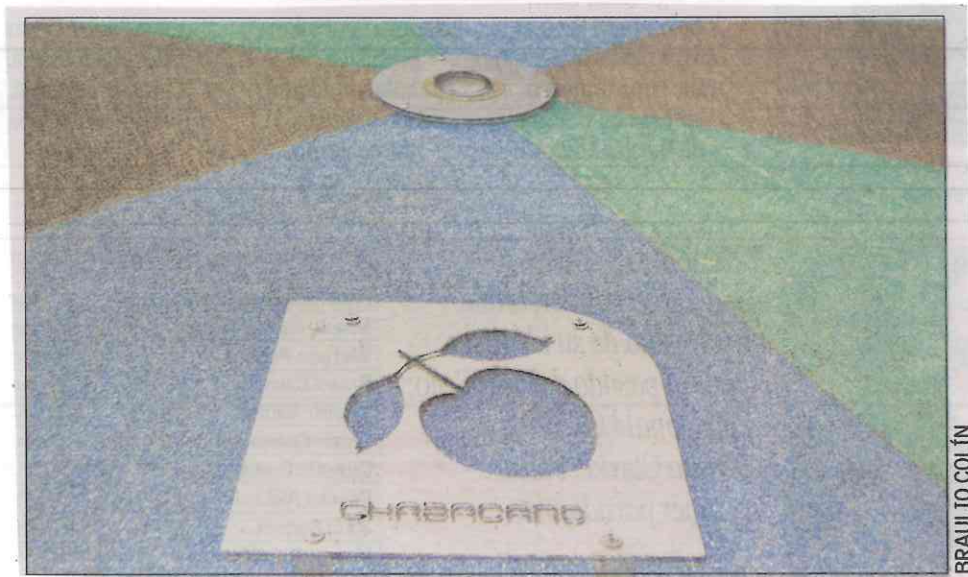
Tláhuac y de ahí regresamos a Ermita de la Línea 2, con su peculiar color azul seguimos hasta Pino Suárez.

De Pino Suárez a Salto del Agua pa-

ra recorrer la Línea 8 que va de Garibaldi a Constitución de 1917 y así seguimos, hasta que terminamos cada uno de los puntos en Ciudad Azteca de la Línea B que inicia en Buenavista. A pesar de que quería recorrer de nuevo, teníamos que despedirnos, ella debía volver a casa temprano y yo tenía que ver a mi hermano en casa.

Así que la acompañé a la entrada de la verdadera estación Insurgentes, se despidió de mí con un beso y un abrazo que nunca olvidaré. Nuestra cita terminó con un "te veo en clase, te aviso cuando llegue, gracias por acompañarme", y colocó su boleto en el torniquete y bajó las escaleras para abordar el vagón.

Fue un día que no olvidaré, no sólo porque fue la primera cita, sino porque todo lo que decían de ella no era una locura, ahora también podré presumir que pasé frente a unas fuentes que están a lado del Metro, y que recorrí toda la red en cuestión de minutos y sin tener que gastar un solo peso.



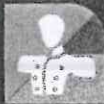
SISTEMA DE TRANSPORTE COLECTIVO

CULTURA

22 MAYO

CDMX

ESTACIÓN EMBLEMÁTICA



LEYENDAS DE LA LUCHA LIBRE

GUERRERO, LÍNEA B.

Primera estación emblemática. Exhibe más de dos mil metros cuadrados de arte impreso en muros y techos con imágenes de 45 luchadores pioneros de este deporte-espectáculo como: El Santo, Blue Demon, Tinieblas, Perro Aguayo, Mil Máscaras, entre otros.

HORARIO DE SERVICIO DEL METRO

EXPOSICIÓN



ACTRICES DE CUADRO DEL CINE MEXICANO

PINO SUÁREZ, LÍNEA 1. (NICHOS)

La Filmoteca de la UNAM hace un homenaje a las actrices de cuadro en la Época de Oro del cine mexicano, de las que tal vez sus nombres no forman parte de nuestra memoria fílmica inmediata, sin embargo, sus rostros son inconfundibles.

HORARIO DE SERVICIO DEL METRO.

ARTES ESCÉNICAS



HIDALGO
LÍNEA 2

▲ **TRÍO MILENIO**
MÚSICA
13:00 A 15:00 HRS.

▲ **FLOR AMARGO**
MÚSICA
17:00 A 19:00 HRS.



▶ **HERENCIA ROMÁNTICA**
MÚSICA
SAN LAZARO
LÍNEA B
14:00 A 15:00 HRS.



▶ **FLOR AMARGO**
MÚSICA
GUERRERO
LÍNEA B
13:00 A 15:00 HRS.



▶ **SUBWAY TOUR CDMX**
MÚSICA
GARIBALDI
LÍNEA B
15:00 A 16:00 HRS.

#culturametroCDMX @MetroCDMX f/MetroCDMX

CDMX