



CDMX
CIUDAD DE MÉXICO



SISTEMA DE TRANSPORTE COLECTIVO

En L9 del Metro hacen homenaje al ciclismo

- En **Velódromo** plasman imágenes alusivas a ese deporte
- Esta es una forma de recuperar las estaciones, afirma **MAM**



En la estación Velódromo de la Línea 9 del Metro decoraron 3 mil metros cuadrados con imágenes alusivas al ciclismo. También fue colocado un simulador turístico de la bicicleta.

SANDRA HERNÁNDEZ

—metropoli@eluniversal.com.mx

La estación Velódromo de la Línea 9 del Metro estrenó nuevo rostro mediante la intervención artística impresa que hace homenaje al ciclismo y a la bicicleta.

En total, fueron mejorados 3 mil metros cuadrados con imágenes alusivas a ese deporte. Además fue colocado un simulador turístico de la bicicleta al interior de esa estación.

El jefe de Gobierno, Miguel Ángel Mancera, informó que así como Velódromo, hay más estaciones temáticas en el Metro, como la de boxeadores, luchadores y caricaturistas. Próximamente, dijo, se alistan las de compositores, UNAM, Politécnico, Marina, Ejército y UNESCO.

“Estamos recuperando muchas de ellas, precisamente dotándolas de algún sentido, ya sea por la nomenclatura de la propia estación, ya sea por la vocación del espacio, o simple y sencillamente por hacer un homenaje a parte de lo que es la cultura de la propia ciudad”.

Destacó que el museo del Metro es visitado por “miles” de personas a cambio del costo de un boleto.

El mandatario recordó que la Ciudad de México será sede de *Le Tour de France*, evento en el que se desarrollarán competencias en tres diferentes modalidades: prueba contra reloj y recorridos de 75 kilómetros y 150 kilómetros, que se llevarán a cabo el 23 y 24 de septiembre.

“Estamos recuperando muchas de ellas [estaciones del Metro], dotándolas de algún sentido [con obras y exposiciones]”

MIGUEL ÁNGEL MANCERA
Jefe de Gobierno de CDMX

“Se pide a los usuarios [del Metro] que cumplan con recomendaciones, entre ellas amarrarse las agujetas de los zapatos y no jugar en las escaleras”

JORGE GAVIÑO
Titular del STC Metro

“No es una cosa menor, porque viene el campeón de *Le Tour de France*; estará con nosotros el cuatro veces campeón, tres veces consecutivas, y una vez fuera de esa secuencia, pero viene precisamente a la Ciudad de México para invitarnos a todos a que hagamos el recorrido. Ya saben, están abiertas las inscripciones para quienes quieran participar”.

Lanzan campaña. El Sistema de

Transporte Colectivo puso en marcha —en la estación Chabacano de Línea 9— la segunda etapa de la campaña La Seguridad la Hacemos Todos, para fomentar el uso de las escaleras fijas en lugar de las eléctricas.

Jorge Gaviño Ambríz, director General del Metro, señaló que con el uso de las escaleras fijas “se mejora la condición física y ayuda a prevenir la obesidad, porque contribuye a la quema de grasa corporal, lo que beneficia a la salud”.

“También se pide a los usuarios que cumplan con algunas recomendaciones, entre ellas amarrarse las agujetas de los zapatos, sujetarse del pasamanos, tomar a los pequeños de la mano, no correr ni jugar en las escaleras”, señaló el titular del organismo.

A partir del día 8 y hasta el 29 de septiembre, de lunes a viernes de 12:00 a 14:00 horas, en un total de 45 estaciones de la red del Metro, los boxeadores Mariana *La Barbie* Juárez; Carlos Zárate y el luchador *El Fantasma*, entre otros, invitarán a los usuarios para hacer uso de las escaleras fijas, al tiempo que dan recomendaciones para el adecuado uso de ellas.

“La Seguridad la Hacemos Todos arrancó simultáneamente en las estaciones Chabacano, de la Línea 9; Hidalgo, Línea 2; Balderas, Pino Suárez y San Lázaro, en la Línea 1, donde se reforzó el llamado con la entrega de volantes informativos por parte del personal del organismo y jóvenes de la *Ola Naranja*. ●

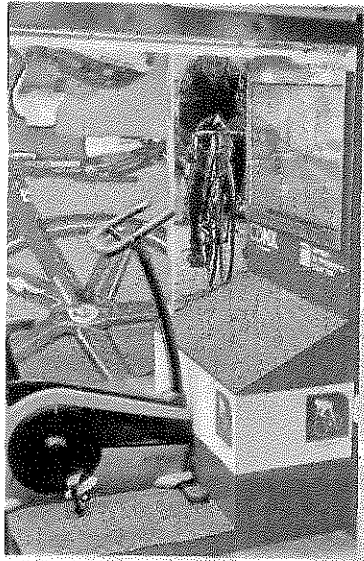


PEDALEAN EN EL METRO

IVÁN SOSA

Ciclistas conquistadores de rutas, tiempos y medallas pueden ser observados en muros y escaleras del Metro Velódromo, una estación dedicada a la bicicleta.

“En 1968 se abrió el Velódromo para las Olimpiadas y la bicicleta cumple 200 años, por eso dedicamos la estación a este medio de transporte”, indicó el director del Metro Jorge Gaviño.



Miguel Fuentes



SEGURIDAD ANTE TODO

REFORMA / STAFF

Figuras del boxeo y la lucha libre como Mariana "La Barby" Juárez, Carlos Zárate y "El Fantasma" promovieron en el Metro el uso de escaleras fijas en vez de las eléctricas, a fin de mejorar la salud y evitar accidentes.

Se trata de la campaña La Seguridad la Hacemos Todos, que incluye recomendaciones como atarse las agujetas, sujetarse del pasamanos y no correr ni jugar en las escaleras.



CAMPAÑA METRO

Promueven buen uso de escaleras

La Seguridad la Hacemos Todos es un programa de prevención y salud

POR JONÁS LÓPEZ
jonas.lopez@gimn.com.mx

Para prevenir accidentes como el ocurrido en la estación Tacubaya en donde un niño de cinco años perdió una mano, el Sistema de Transporte Colectivo (STC) inició una campaña para el correcto uso de las escaleras eléctricas. Se trata del programa La Seguridad la Hacemos Todos que arrancó ayer en 45 estaciones de la red del Metro.

"Con la finalidad de promover entre los usuarios la adopción de medidas de seguridad que deben seguirse a efecto de evitar accidentes

al hacer uso de las escaleras electromecánicas e incentivar el uso de escaleras fijas en beneficio de la salud", comunicó el organismo.

Entre las medidas que se establecen se encuentran llevar a los menores de la mano y evitar que se sienten en los escalones, sujetarse a los pasamanos, amarrar las agujetas del calzado y no introducir ninguna parte del cuerpo en las rendijas de las escaleras.

PADRINOS
Mariana La Barby Juárez, Carlos Zárate y el luchador El Fantasma, apadrinaron la actividad física en escaleras.



Foto: Especial

El Metro pretende que los usuarios hagan conciencia de la importancia de la activación física al usar las escaleras mecánicas.

El programa se puso en operación ayer en la estación Chabacano de la Línea 9 y se proyecta que se realice de forma simultánea en cinco estaciones por día, las cuales corresponden a las líneas 1, 2, 3, 4, 6, 7, 8, 9 y 12.

Este programa estará vigente hasta el 29 de septiembre en horarios de las 12:00 a las 14:00 horas.

ESPECIAL



Transforman imagen del STC.

METRO DE LA CDMX

Homenaje al ciclismo en estación Velódromo

Pedro Domínguez/México

El Gobierno de la Ciudad de México intervino la estación Velódromo, de la Línea 9 del Metro, para hacer un homenaje al ciclismo como deporte, herramienta de trabajo y diversión.

En total se intervinieron 3 mil metros cuadrados de la estación, con imágenes impresas que muestran la belleza de este medio de transporte. Habrá un simulador turístico de la bicicleta y estará disponible de manera permanente.

“La convocatoria que teníamos programada para hoy (ayer) es precisamente dar cuenta a ustedes de este lugar, otra de las estaciones temáticas del Metro. Estamos recuperando

muchas de ellas, precisamente dotándolas de algún sentido, ya sea por la nomenclatura de la propia estación, por la vocación del espacio o —simple y sencillamente— por hacer un homenaje a parte de lo que es la cultura de la ciudad”, apuntó.

El gobierno local ha creado otras estaciones temáticas en el Metro, como la de boxeadores, luchadores, caricaturistas y próximamente se alistan las de compositores, la UNAM, el Politécnico, la Marina, el Ejército y la Unesco.

“Cada vez se unen más instituciones que nos dicen: ‘nosotros también queremos estar ahí, en ese espacio donde conviven seis millones de personas todos los días’”, añadió.

Mancera recordó que la capital será sede del Tour de Francia, evento en el que se desarrollarán competencias en tres diferentes modalidades: prueba contra reloj y recorridos de 75 kilómetros y 150 kilómetros, que se realizarán los próximos 23 y 24 de septiembre.

El gobierno local busca transformar la imagen del Metro luego de años sin tener cambios. El objetivo es que junto con esas modificaciones que se hacen en las partes operativas, también mejoren las instalaciones. M

DELITOS MAYORES

EL SISTEMA DE Transporte Colectivo Metro inició ayer una campaña que invita a los usuarios a adoptar diversas medidas de seguridad en andenes y estaciones, sobre todo en el uso de escaleras. El comienzo del programa fue en la estación Chabacano de la Línea 9.

9 SEP 2017

Página: 16 Sección: Ciudad

Nuevo rostro a estación Velódromo del Metro

La estación Velódromo de la Línea 9 del Sistema de Transporte Colectivo (STC) luce un nuevo rostro, con la intervención en tres mil metros cuadrados de arte impreso, con lo que hace un homenaje al ciclismo como deporte y a la bicicleta como herramienta de trabajo y sana recreación.

A la inauguración acudió el jefe de gobierno de la Ciudad de México, Miguel Ángel Mancera Espinosa, quien probó el simulador turístico de la bicicleta, el cual estará disponible de manera permanente.

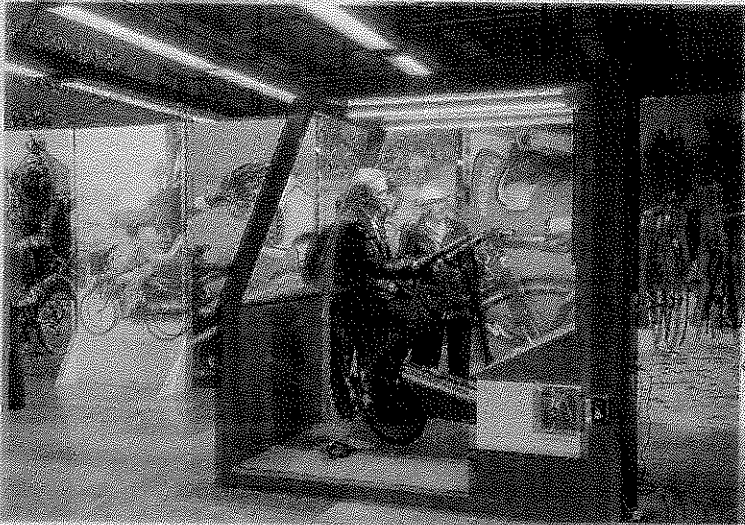
Dijo que ya se han realizado más estaciones temáticas en el Metro como la de boxeadores,

luchadores, caricaturistas y próximamente, se alistan las de compositores, UNAM, Politécnico, Marina, Ejército y UNESCO.

“Y cada vez se unen más instituciones que nos dicen: ‘Nosotros también queremos estar ahí, en ese espacio en donde conviven seis millones de perso-

nas todos los días’”, añadió.

El mandatario capitalino recordó que la Ciudad de México será sede de Le Tour de France, evento en el que se desarrollarán competencias en tres diferentes modalidades: prueba contra reloj y recorridos de 75 kilómetros y 150 kilómetros que se llevarán a cabo el 23 y 24 de septiembre.



Miguel Ángel Mancera Espinosa, jefe de gobierno de la Ciudad de México, acudió a la inauguración.



Velódromo se une a más estaciones temáticas y con ello se hace un homenaje al ciclismo como deporte.

Sismo de 8.2, gran prueba para la CDMX: Mancera

- La gente supo cómo actuar ante emergencia, dice
- Destaca avances en normas de construcción

SANDRA HERNÁNDEZ

—metropoli@eluniversal.com.mx

La Ciudad de México fue puesta a prueba con el sismo de 8.2 grados Richter registrado el jueves, y demostró que ha avanzado en capacitación, toma de conciencia y conocimiento de qué se debe hacer durante un temblor, afirmó el jefe de Gobierno, Miguel Ángel Mancera.

Durante la presentación de la estación temática de ciclismo en Velódromo, el mandatario capitalino destacó que la CDMX ha avanzado en materia de normatividad y construcción de edificios, pues ninguna torre o unidad habitacional se derrumbó durante el movimiento telúrico.

“Yo creo que hay mucho que agradecer y mucho que reconocer también, hay que reconocer el trabajo de la ingeniería mexicana, que ha sido la que ha podido establecer las normas que hoy rigen las obras en la Ciudad de México.

“Hay que reconocer a los técnicos, hay que reconocer a los trabajadores y hay que reconocer a la gente que ha tomado conciencia de qué hacer en el caso de un sismo como éste”.

Dijo que la magnitud de 8.2 grados “era para que todo mundo hubiéramos entrado en crisis y hubiéramos salido disparados para ver a dónde correr”, sin embargo, la reacción de los ciudadanos se dio a tiempo y de manera ordenada hacia las zonas de concentración.

“Vimos protocolos que se siguieron en diferentes puntos de la Ciudad, vimos una ciudadanía que reaccionó ante la alerta sísmica; esta alerta sísmica que nos da una ventaja operativa muy importante; no todas las ciudades del país la tienen, la Ciudad de México es indispensable que la tenga.

“Miren lo que son las cosas, estamos a punto de vivir el simulacro del terremoto del 19 de septiembre del 85 y éste fue más que un simulacro, una prueba para la CDMX”, dijo.

Luego de ocurrido el sismo, destacó que todos los sistemas de transporte público de la Ciudad operaron con regularidad, e hizo un reconocimiento especial al Metro, el cual “demostró toda su fuerza” sin resultar dañado.

Reportó que tanto hospitales como el Aeropuerto Internacional de la Ciudad de México funcionaron con normalidad. También que la energía eléctrica regresó a casi todas las 114 colonias que se quedaron sin luz.

Mancera reiteró saldo blanco después del sismo. No obstante, detalló, se realizarán revisiones mayores en tuberías y el sistema hidráulico de la Ciudad en los siguientes días.

“En una ciudad de 9 millones, más los otros 5 o 6 millones que se suman de la zona metropolitana, solamente tenemos dos personas lesionadas: una que presentó fractura de tobillo por una barda que cayó, y otra más con una lesión en la cabeza por una lámpara que lo alcanzó y que lo lastimó, pero no tenemos ningún otro reporte más allá de eso”.

El jefe de Gobierno llamó a la ciudadanía a permanecer alerta en caso de alguna réplica; aseguró que en caso de que el sismo sea de una intensidad mayor a 5.5 grados Richter se activará la alarma de la CDMX. ●



“Miren lo que son las cosas: estamos a punto de vivir el simulacro de septiembre del 85 y éste fue más que un simulacro”

MIGUEL ÁNGEL MANCERA
Jefe de Gobierno

■ Descarta STC averías en las vías del Metro; registran 2 heridos y la caída de siete bardas

Sismo causa daños aislados en la ciudad, informan autoridades

■ El Tribunal Superior de Justicia suspende labores en 3 sedes para efectuar revisión estructural
■ Reportan fallas eléctricas por estallido de transformadores ■ Concluye gobierno plan de auxilio

JOSEFINA QUINTERO
Y ROCÍO GONZÁLEZ

Tras la valoración de los daños provocados por el sismo de 8.2 grados Richter ocurrido minutos antes de la medianoche del jueves, autoridades del Gobierno de la Ciudad de México reportaron dos personas lesionadas, edificios con inclinación, fisuras, vidrios rotos y separación de escaleras; algunas calles presentaron hundimientos y se rompieron tuberías de la red hidráulica.

La Secretaría de Seguridad Pública (SSP) de la Ciudad de México informó que esa misma noche activó el Plan de Auxilio a la Población (PAP-1) y lo mantuvo durante la mañana de ayer. Efectivos realizaron recorridos por las 16 delegaciones para atender los reportes de auxilio.

El Tribunal Superior de Justicia de la Ciudad de México informó que por revisión estructural en sus inmuebles se determinó suspender las labores en sus sedes de Plaza Juárez número 8, Fray Servando 32 y Doctor Navarro 180, donde se encuentran los juzgados familiares, la salas de oralidad y juzgados civiles, respectivamente.

Los daños en inmuebles se reportaron en varias delegaciones. En Cuauhtémoc un edificio de la calle de Doctor Márquez, en la Doctores y otro en Versalles y General Prim, en la colonia Juárez, presentan inclinación.

En Iztapalapa 20 inmuebles sufrieron algún tipo de daño, entre los cuales nueve fueron domicilios particulares, con bardas caídas o agrietamientos en muros. En Avena 110, colonia Granjas México, en Iztacalco, el inmueble presentó cuarteaduras.

Mientras en Irolo y Eje 6, en la colonia Del Carmen, delegación Benito Juárez, un edificio quedó con grietas en los muros.

En Miguel Hidalgo una casa resultó afectada en Lago Chapala 108, interior 8, en la Anáhuac.

Hubo afectaciones por cuarteaduras en una escalera en la Facultad de Estudios Superiores Zaragoza y agrietamientos en el hospital general José María Morelos y Pavón del Issste, mientras en la estación Escuadrón 201 de la línea 8 del Metro se detectó una fractura en el mural interior.

No obstante, el director del Sistema de Transporte Colectivo Metro, Jorge Gaviño, informó que tras el sismo efectuaron una revisión en todas las vías y no hubo reportes de averías, por lo cual el servicio no se interrumpió durante el viernes.

Se contabilizó la caída de siete bardas. En Rancho Colorado y Calzada del Hueso, Coyoacán, un muro cayó sobre un hombre de 35 años de edad que resultó herido, con fractura de tobillo y dorsolumbalgia.

En Tláhuac ocurrió la caída de transformadores, uno golpeó a una persona. Venustiano Carranza reportó fallas de energía eléctrica. También se reportaron daños a mobiliario urbano, como puentes vehiculares, postes de luz y ruptura de ductos. Asimismo, se detectaron dos incendios en Azcapotzalco y Cuauhtémoc.

En Tláhuac y Xochimilco los daños fueron en la red hidráulica por la fractura de un tubo que originó dos fugas. Tras la disminución de presión en el ramal Tulyehualco-Tecomitl el Sistema de Aguas informó que trabajarán este fin de semana.

Sólo hay dos lesionados de 9 millones de habitantes

Mancera reporta saldo blanco tras temblor en CDMX

EL JEFE DE GOBIERNO afirma que el transporte público y hospitales operan con normalidad; "la ciudad, mejor preparada que en 1985", dice

Por **María Cabadas** >
maria.cabadas@razon.com.mx

La Ciudad de México reportó ayer saldo blanco luego del sismo de 8.2 grados registrado la noche del jueves, así lo aseguró Miguel Ángel Mancera, jefe de Gobierno.

Durante la inauguración de la estación temática de ciclismo en Velódromo de la Línea 9 del Sistema de Transporte Colectivo (STC), el mandatario capitalino aseguró que tanto el Metro, el transporte público y hospitales están operando con normalidad, sin reporte de daños de personas o edificios.

> el dato

MANCERA señaló que por la llegada de Katia se utilizarán robots para revisar las instalaciones de la red hidráulica.

"Digamos que es un saldo blanco, sólo hubo dos personas que resultaron lesionadas en una ciudad de 9 millones de personas y otras cinco o seis millones que se suman al día a la zona metropolitana, sólo tenemos dos personas lesionadas", dijo.

Detalló que una de las personas lesionadas sufrió una fractura de tobillo, debido al derrumbe de una barda y la otra fue lastimada por una lámpara que también cayó y lo golpeó en la cabeza.

En entrevista posterior, el mandatario local mencionó que tres edificios del Tribunal Superior de Justicia suspenderán actividades para realizar una evaluación de los elevadores en los edificios de avenida Juárez.

La revisión se realizará en la Torre de Juzgados Familiares, así como los que se ubican en Fray Servando y el Archivo Judicial.

"No tengo reporte de anomalías en ningún edificio el Gobierno capitalino, pero estaremos atentos", señaló el mandatario local.

Destacó que "afortunadamente la Ciudad de México está mejor preparada que en 1985, mucho más información, protocolos de protección civil, la alerta sísmica que da una ventaja para poder tomar resguardo".

Agregó que en la ciudad se hará una revisión minuciosa de las instalaciones de la red hidráulica apoyada por robots,

en particular por la llegada del huracán Katia, que podría provocar fuertes lluvias en la capital del país.

Sostuvo que la energía eléctrica se ha restablecido en las colonias en las que servicio se vio suspendido a causa del sismo.

"Empezamos con 114, y este viernes prácticamente estamos ya al 100 por ciento. Todos los demás servicios funcionando, el Aeropuerto Internacional de la Ciudad de México, todo lo que tiene que ver con nuestro transporte, hospitales, todos los hospitales sin reporte de daños", dijo Mancera.

Por su parte, autoridades de la Secretaría de Educación Pública reportaron que 76 planteles de educación básica de la capital sufrieron daños menores.

"Tenemos muchas con grietas, en algunas otras las mamparas se cayeron, marquesinas, plafones. Sabemos que es la zona de la Gustavo A. Madero donde hay afectaciones más importantes", destacó Luis Ignacio Sánchez, administrador federal de Servicios Educativos de la Ciudad de México.

MAM: saldo blanco, avance en prevención de sismos

POR LILLIAN REYES RANGEL

El jefe de Gobierno, Miguel Ángel Mancera, afirmó que el fuerte sismo de la noche de este jueves sirvió como una prueba para la Ciudad de México con lo que se demostró que hemos avanzado.

Durante la inauguración de la Estación Temática del Ciclismo, en el Metro Velódromo, el mandatario capitalino informó que tras las revisiones efectuadas en la capital del país, no hay reportes sobre daños mayores en ninguna de las instalaciones y servicios estratégicos, ni daños estructurales en viviendas, por lo que se puede afirmar que hay saldo blanco.

"Hoy podemos decirles que hemos ganado mucho en normatividad, que está demostrado con las grandes torres que tenemos en Reforma la exigencia a la construcción. Todas las unidades habitacionales han resistido esta prueba en la Ciudad de México y la verdad es que la gente se ha comportado muy bien", dijo.

De igual forma, hizo un reconocimiento a la población, pues la reacción ante el fenómeno de la noche de este jueves fue de manera ordenada en búsqueda de puntos de concentración y a la espera de información, dejando a un lado la reacción de pánico, crisis y correr.

Mancera Espinosa, destacó que se acudió puntualmente a la verificación de los domicilios en donde la población lo solicitó, siendo un inmueble en la colonia Doctores esquina con Lázaro Cárdenas, el de mayor afectación, en donde se realizaron entre 15 y 16 revisiones.

Resaltó que en una ciudad que mueve a cerca de 14 millones de habitantes, solamente se registraron dos personas con lesiones menores: una de ellas presentó fractura de tobillo por una barda que cayó, y otra más con una lesión en la cabeza por una lámpara.

El presidente de la Conferencia Nacional de Gobernadores también anunció que con este evento se puso a prueba el proyecto de Radio Conago, que afortunadamente brindó resultados importantes, principalmente en las recientes emergencias.

"Con las instalaciones que tenemos en el C5 ayer tuvimos contacto con radio aficionados de Juchitán, Oaxaca.

Pudimos hacer reportes que transmitimos a la Secretaría de Gobernación (Segob), porque no había otra manera de tener comunicación", señaló.

Subrayó la importancia de alertar previamente a la población ante una emergencia como el sismo de la noche del jueves y contar con altavoces que permitan transmitir con anticipación la Alerta Sísmica en todos los estados de la República Mexicana.

"Los estados hoy están viendo la importancia de una activación, a los lugares que llegó 140 segundos después, estoy seguro que las personas hubieran agradecido mucho tener

esta alerta. Para nosotros tardó 120 segundos, ustedes vieron en la recreación que subimos en redes sociales del evento, fue el evento real, 120 segundos para llegar a la Ciudad de México", indicó.

Estación temática en ciclismo

La estación Velódromo de la Línea 9 del Sistema de Transporte Colectivo (STC) rendirá homenaje al ciclismo como deporte y a la bicicleta como herramienta de trabajo y sana recreación.

Esta estación, se suma a las ya existentes del box, lucha libre y la

caricatura y contará con un simulador turístico de la bicicleta de manera permanente.

Mancera Espinosa adelantó que próximamente se inaugurarán más estaciones temáticas, como la de compositores, UNAM, Politécnico, Marina, Ejército y UNESCO.

Finalmente, recordó que la Ciudad de México será sede de Le Tour de France, evento en el que se desarrollarán competencias en tres diferentes modalidades: prueba contra reloj y recorridos de 75 kilómetros y 150 kilómetros que se llevarán a cabo el 23 y 24 de septiembre.

9 SEP 2017

Página: 8

Sección:

NACIONAL

EL SALDO PRELIMINAR DEL TERREMOTO

Los 8.2 grados dejaron 61 muertos en 3 estados

• Oaxaca y Chiapas resultaron ser las entidades más afectadas por el mayor sismo registrado en México en los últimos 100 años; se decretan tres días de luto nacional

David Casco / Héctor García

El sismo más fuerte en los últimos cien años sacudió a México el jueves a las 23:49 horas, con 8.2 grados, y dejó un saldo preliminar de 61 personas fallecidas.

El movimiento telúrico tuvo su epicentro en Pijijiapan, Chiapas, y fue en esa entidad donde hubo mayores daños, además de Oaxaca y Tabasco. En la Ciudad de México, a pesar de la fuerte sacudida, no hubo pérdidas humanas ni daños de consideración.

Con este registro en la esca-

la de Richter, se superó al terremoto del 19 de septiembre de 1985, que fue de 8.1 grados, con un saldo fatal de unos 30

mil muertos oficialmente, principalmente en la Ciudad de México, pero ahora la diferencia fue que el de antier fue oscilatorio y el de hace casi 32 años, trepidatorio.

DATO EN ESPAÑA

... minuto de silencio por víctimas del terremoto que afectó a México... tuiteó López Obrador.

Desde los primeros minutos del jueves las redes sociales se inundaron de fotografías y solicitudes de ayuda, principalmente en Juchitán, Oaxaca, que a la postre resultó ser la plaza más afectada.

Durante la madrugada, desde el Centro Nacional de Control

de Desastres, el presidente Enrique Peña Nieto dirigió un mensaje y dio los primeros informes oficiales de decesos y muertos hasta ese momento.

Y ayer se trasladó a Oaxaca, para recorrer Juchitán, donde anunció que en honor de las personas fallecidas por el sismo, declaraba tres días de luto nacional. Ahí anunció el saldo preliminar de 61 personas fallecidas, la mayoría en ese poblado.

Peña Nieto se hizo acompañar de varios secretarios de estado, uno de ellos Aurelio Nuño, de la SEP, quien informó que el terremoto dejó dañadas 800 escuelas de Chiapas, 60

de Oaxaca y 75 de la Ciudad de México.

Previamente, se había anunciado que se suspendían las cla-

ses en 11 entidades del país, para que evaluaran si hubo daños estructurales en los planteles educativos. Se adelantó que el miércoles podrían reactivarse las clases en la mayoría de los estados afectados.

La peor parte de este fenómeno natural se la llevó Juchitán, con un saldo preliminar de 30 muertos, cientos de heridos y

miles de casas con daños. Gloria Sánchez, alcaldesa de ese lugar, informó que el único

hospital que existía en el municipio resultó muy dañado, por lo que los pacientes y el personal médico fueron evacuados y los servicios se dieron al aire libre, en un lote baldío.

“Las iglesias de Juchitán también resultaron lastimadas, la de San Vicente y otras pequeñas también. La escuela Juchitán, que es la más grande, que alberga a más de mil niños y la más antigua de Juchitán, también tuvo graves daños”, indicó.

DATO

EMERGENCIA

En Chiapas, se anunció la declaratoria de emergencia, para que llegue la ayuda e insumos.

MIEDO EN LA CIUDAD DE MÉXICO

Daños menores y un gran susto entre los capitalinos, fue el saldo que dejó el sismo de 8.2 en escala de Richter, la noche del jueves y que provocó que se activaran los protocolos de protección civil, reportaron autoridades capitalinas.

Según el jefe de Gobierno capitalino, Miguel Ángel Mancera Espinosa, a pesar de la inten-

sidad del temblor, el servicio del STC-Metro operó normalmente, y los demás servicios del transporte público.

Aceptó que 114 colonias se quedaron sin energía eléctrica a raíz del temblor, pero paulatinamente la CFE restableció el servicio.

“Todos los demás servicios funcionando, el AICM, todos lo que tiene que ver con nuestro sistema hidráulico funcionando, se hará una revisión mayor que en estos días estará alcanzando todas y cada una de las principales tuberías de la ciudad”, anunció.

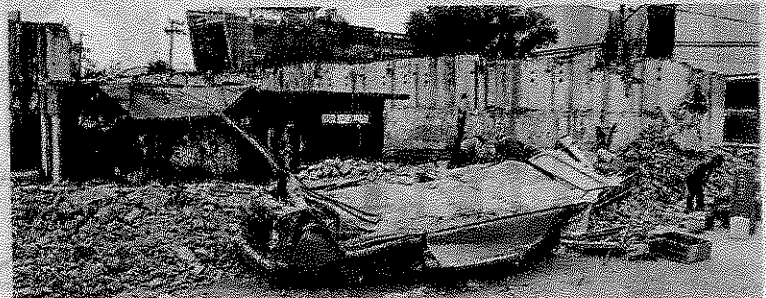
De acuerdo con autoridades locales de Protección Civil, los capitalinos que requieran que sus casas sean verificadas, podrán llamar a la Secretaría de Protección civil para que un perito –sin costo alguno– acuda a realizar el monitoreo.

En tanto, autoridades de la SEP anunciaron que raíz del sismo, 76 escuelas de educación básica en la Ciudad de México resultaron con daños menores y en dos planteles se realizarán los peritajes durante el fin de semana, para constatar que no haya daños estructurales. ☺

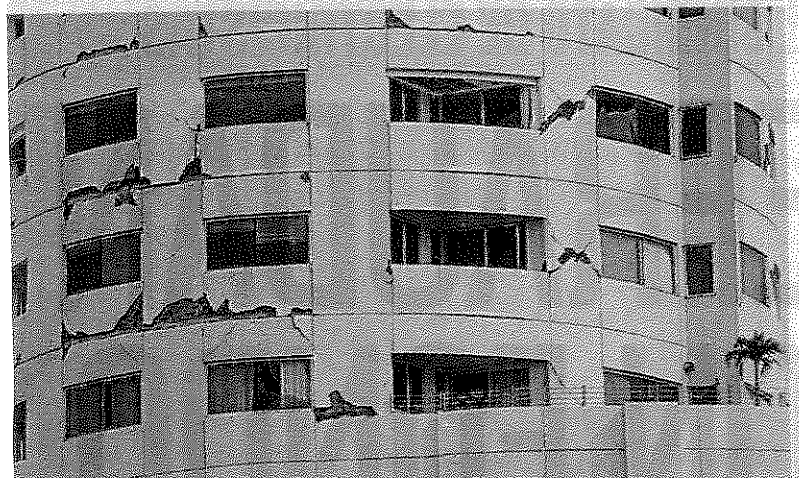


61
DECESOS
EN TOTAL
45
EN OAXACA
12
EN CHIAPAS
4
EN TABASCO

■ Miles de viviendas quedaron reducidas a escombros



■ Daños en la Ciudad de México



■ Tabasco también tuvo afectaciones en sus edificios y plazas

COLONIA DOCTORES

Sismo dejó

en peligro 2 torres

Los edificios ya estaban dañados, pero el temblor de 8.2 Richter afectó más su estructura, por lo que podrían ser inhabitables

POR ARTURO PÁRAMO
arturo.paramo@gimm.com.mx

El sismo de 8.2 grados Richter que ocurrió la noche del jueves dañó dos torres de departamentos de la Unidad Habitacional Morelos, en la colonia Doctores, que podrían ser declaradas inhabitables ante el riesgo de un desplome.

Se trata de los edificios Centauro y Osa Mayor, ubicados en el cruce de Doctor Navarro y Doctor Lucio. Los inmuebles ya estaban deteriorados debido a los temblores de los últimos 32 años, pero el más reciente que se sintió en la capital del país afectó aún más su estructura.

En conjunto ambas torres, de 14 niveles cada una y 56 departamentos, albergan a unas 330 personas. Algunas de ellas decidieron sacar sus pertenencias y vivir temporalmente en otro lado luego del sismo del jueves.

Los edificios fueron revisados ayer por personal de la delegación Cuauhtémoc y de la Secretaría de Protección Civil local, quienes determinaron que el Osa Mayor no era seguro del piso cuatro en adelante.

Las autoridades sólo permitieron el ingreso a los inquilinos, bajo su propio riesgo, para recoger las pertenencias que consideraran necesarias, pues al parecer la evacuación es inminente.

En tanto, el Centauro tiene cuarteaduras, plafones caídos, escaleras derruidas y ladrillos de la fachada desprendidos, se constató en un recorrido.

En el Pegaso, otro edificio del conjunto, una cenefa quedó suspendida y tuvo que ser retirada por bomberos con ayuda de una grúa.

Los afectados señalaron que en la anterior administración delegacional, el Colegio de Ingenieros hizo un peritaje que dio cuenta de la fragilidad de los inmuebles. Sin embargo, acusaron que el estudio no fue tomado en cuenta por las autoridades para reforzar las torres, a las que sólo se les ha aplicado pintura y resanamientos menores, incluso con ayuda de láminas.

Hasta el cierre de esta edición, los vecinos esperaban que el Instituto para la Seguridad de las Construcciones emitiera un dictamen final sobre el estado de los edificios, mientras que la Secretaría de Desarrollo Social y la demarcación les ofrecieron apoyo para encontrar albergue.

"ME CAYÓ LOSA EN LA CABEZA"

Mientras el edificio crujía, Federico, inquilino del piso 14 del Centauro, recordó momentos vividos en cada terremoto intenso en la Ciudad de México desde 1985.

Pero al aplanado de yeso desprendido y los barandales agitados por el movimiento de la estructura habitacional,

EMERGENCIA

El jefe de Gobierno, Miguel Ángel Mancera, canceló una gira a Los Ángeles para continuar con la vigilancia ante la probabilidad de lluvias y las revisiones por el sismo.

se sumó la caída de material del techo de la cocina sobre la cabeza del anciano.

"Todo se revolvió, saltó por todas partes. A mí me cayeron pedazos de la losa en la cabeza", indicó rodeado de vecinos

mientras esperaban afuera del inmueble a que terminaran los peritajes.

Ernesto, un joven que vive en el piso 13 y estudia ingeniería, afirma que esta torre y la Osa Mayor no tienen daño estructural, a pesar de que la separación entre los dos cuerpos de viviendas que forman a cada una es de casi un metro. Cabe con holgura una persona.

"Yo me sujeté de la pared. Conozco el edificio y no me puse nervioso, sólo veía como todo se caía alrededor", aseguró.

LA MOVILIDAD, SIN AFECTACIÓN

El sistema de transporte público, que en la CDMX y los municipios conurbados implica alrededor de 22 millones de viajes diarios, operó con normalidad después del sismo del jueves, el más intenso en la escala de Richter registrado en el país.

Los diferentes organismos públicos y los sistemas concesionados dieron servicio sin novedad, se observó en recorridos. Las 12 líneas del Metro operaron con normalidad desde las 5:30 horas, incluso

la Línea A, que en otros terremotos ha suspendido labores. Lo mismo las seis rutas del Metrobus, las ocho del Trolebús y la del Tren Ligero y el Suburbano.

El Sistema MI operó sin afectaciones en sus 84 derroteros, al igual que las 100 rutas concesionadas de microbuses, autobuses y vagonetas, además de 146 mil taxis.

Incluso la cancelación de clases en las escuelas favoreció los desplazamientos matutinos al haber menos tránsito.

— Con Información de Jonás López



Foto: Daniel Magaña

La barda que se desplomó la noche del jueves en Oriente 229 y Sur 4, colonia Agrícola Oriental, aplastó una combi. Los escombros fueron retirados durante la mañana.

■ Los ciudadanos actuaron de manera ordenada, destacó

El sismo puso a prueba a la CDMX, dice Mancera

■ “Los altavoces nos dan una gran ventaja operativa”

GABRIELA ROMERO SÁNCHEZ

El sismo de magnitud 8.2 que se registró la noche del jueves puso a prueba tanto la capacidad de reacción de los ciudadanos como la resistencia de las construcciones de la Ciudad de México, aseguró el mandatario capitalino Miguel Ángel Mancera Espinosa.

Al señalar que el 19 de septiembre de cada año se realiza un simulacro en recuerdo del terremoto del 85, el jefe de Gobierno advirtió que de ese año a la fecha se ganó mucho en normatividad, porque se demostró que con las exigencias a la construcción las unidades habitacionales resistieron y la gente tomó conciencia de qué hacer en estos casos.

“La sacudida era para que todo mundo hubiera entrado en crisis y salir disparados, correr, pero la verdad es que en muchos de los edificios los ciudadanos actuaron de manera ordenada, hubo puntos de concentración y esperaron la información. En suma se siguió todo un protocolo”, refirió.

El mandatario capitalino permaneció gran parte de la madrugada del viernes en las instalaciones del Centro de Comando, Control, Cómputo, Comunicación y Contacto Ciudadano (C5), junto con los integrantes de su gabinete de seguridad, coordinando las acciones a seguir.

“Hemos realizado decenas de revisiones en casi todas las casas donde lo solicitaron, sólo hubo un par de bardas caídas, afectaciones en algunas fachadas de inmuebles, una de ellas en la calle de Versailles y otro en la colonia Doctores, fuera de eso no tenemos una verificación mayor”, señaló.

Entrevistado ayer por la mañana al inaugurar la estación temática del ciclismo en el Metro Velódromo, habló de la importancia de que la Ciudad de México cuente con la alerta sísmica, la cual se fortaleció en su administración con los altavoces.

“No dependemos ya nada más de una transmisión por medio de la radio oficial o comercial,

sino que los altavoces nos dan una ventaja operativa muy importante”, explicó.

Mancera Espinosa planteó la posibilidad de que otros estados pudieran contar con una alerta sísmica y altavoces, “hoy están viendo la importancia de esto”.

Detalló que a partir de que sonó la alerta los ciudadanos contaron con 120 segundos para protegerse, que es el tiempo que tardó en llegar el sismo a la CDMX.

El también presidente la Conferencia Nacional de Gobernadores dijo que en esta ocasión se puso a prueba Radio Conago con muy buenos resultados.

“Con las instalaciones que tenemos en el C5 tuvimos contacto con radio aficionados de Juchitán, Oaxaca, y pudimos hacer reportes que se transmitieron a la Secretaría de Gobernación, porque no había otra manera de tener comunicación”, explicó.

■ **Cancela Mancera gira por llegada de *Katia***

Suben a 685 las casas deterioradas por tromba

**GABRIELA ROMERO SÁNCHEZ
Y JOSEFINA QUINTERO M.**

El número de viviendas afectadas por la tromba del pasado miércoles en las delegaciones Coyoacán, Tláhuac y Xochimilco aumentó de 550 a 685, mientras los brigadistas de la Secretaría de Desarrollo Social visitaron a más de 3 mil personas, informó el Gobierno de la Ciudad de México.

“Se hacen los censos por parte de los jefes y jefa delegacional para que entren los peritos, ya tenemos algunos avances”, indicó el mandatario capitalino Miguel Ángel Mancera Espinosa, al hacer un balance de lo ocurrido, luego de inaugurar la estación temática del ciclismo en el Metro Velódromo.

Durante lo recorridos que realizaron el viernes los brigadistas se encontraron otras 135 viviendas afectadas, de al menos nueve colonias de estas delegaciones, a cuyos habitantes se les propor-

cionó desde material de limpieza, botas, impermeables, colchones, tinacos, aparatos electrodomésticos, lavadoras, estufas, refrigeradores hasta polines y láminas.

Asimismo, el jefe de Gobierno señaló que su gabinete de Seguridad se mantiene alerta ante la llegada del huracán *Katia* al estado de Veracruz, ya que se prevén precipitaciones a lo largo de este sábado de forma generalizada.

Situación que obligó al mandatario capitalino cancelar la gira de trabajo que llevaría a cabo hoy y mañana en Los Ángeles, California, como parte de las actividades del mes de la Ciudad de México.

“Teníamos el compromiso de encabezar el desfile en Los Angeles, en una designación que nos honra mucho como *marshall* de éste, pero la prioridad es la ciudad; entonces no puedo salir en este momento”, puntualizó Mancera Espinosa.

Ayer por la tarde se registra-

ron lluvias ligeras de forma intermitente en las delegaciones Azcapotzalco, Milpa Alta, Iztacalco, Álvaro Obregón, Magdalena Contreras, Miguel Hidalgo, Cuajimalpa, Benito Juárez, Tlalpan, Xochimilco, Iztapalapa y Coyoacán.

Por otra parte, se generó un socavón en la calle Tennyson, en Polanco, delegación Miguel Hidalgo, de alrededor de metro y medio de diámetro, que se encuentra en el arroyo vehicular.

Para evitar accidentes y alertar a los automovilistas, autoridades colocaron varillas y cintas amarillas.

Tras la difusión en las redes sociales del socavón, personal de protección civil acudió al punto para evitar riesgos y se informó que al parecer el hundimiento se originó por una fuga de agua.

Este es el tercer socavón que se reporta en menos de dos semanas en la Ciudad de México.

EL CABALLITO

El sismo y la factura de Mancera



Miguel Ángel Mancera

La Ciudad de México sí que la ha padecido con los fenómenos naturales, primero las fuertes lluvias que se abatieron durante toda la semana y ahora resistió uno de los sismos más fuertes en la historia moderna. Pero quien parece que no está aguantando del todo es el mandatario capitalino, **Miguel Ángel Mancera Espinoza**, quien tras la desvelada del pasado jueves ayer apareció con un derrame en uno de sus ojos y el cansancio reflejado en su rostro durante el evento que tuvo en la estación Velódromo de la Línea 9 del Metro.

Por si fuera poco tuvo que suspender su viaje a la ciudad de Los Angeles, en Estados Unidos, pues de última hora decidió quedarse a atender la contingencia que se vive. No cabe duda que el gobernar a la capital del país sí pasa una cara factura.



Andrés Manuel López Obrador

La alquimia electoral de Morena

A la más vieja usanza de la alquimia electoral, la dirigencia de Morena está llevando a cabo el proceso para definir a los coordinadores organizacionales delegacionales o sus virtuales candidatos, al grado de que muy pocos saben cómo se llevarán a cabo, y al igual que a nivel de la Ciudad de México el método y el proceso

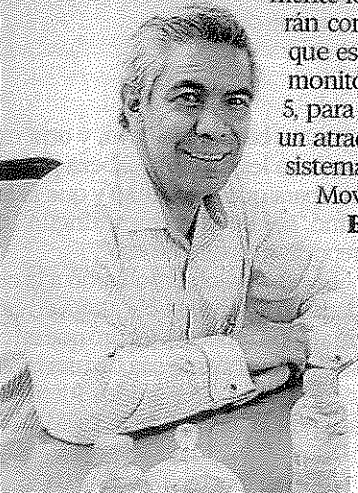
de medición es totalmente opaco. Todo estaba contemplado para que este fin de semana se dieran a conocer los resultados, pero determinaron esperar a que regrese el dirigente nacional del partido, **Andrés Manuel López Obrador**, de su viaje por Europa para que no se les vaya a salir de control como sucedió con **Ricardo Monreal**, quien se opuso a los resultados. Lo cierto es que esta es la segunda prueba de fuego del partido en la que existen grandes posibilidades de que crezca una fractura al interior.

La solidaridad de los capitalinos

Los capitalinos deberán mostrar, una vez más, su solidaridad con las habitantes de Tabasco, Chiapas y Oaxaca que resultaron afectados por el sismo de 8.2 grados en la escala de Richter que el pasado jueves los sacudió. Por lo pronto nos dicen que las autoridades del gobierno central, de las delegaciones Cuauhtémoc y Benito Juárez instalaron centros de acopio para enviar víveres a los damnificados. Pero también nos comentan que 14 diputados locales del PRD habilitaron sus módulos de atención ciudadana para captar toda la ayuda que sea posible. Lo cierto es que esta ciudad siempre ha sido generosa y ha brindado su apoyo a quien lo necesita en los momentos más difíciles.

Refuerzan seguridad en transporte mexiquense

Ante los constantes robos que se han dado en unidades del transporte público en carreteras del Estado de México y las quejas de las autoridades porque los empresarios se niegan a cooperar en estos casos, nos adelantamos que hoy se presentarán oficialmente los nuevos autobuses que contarán con videocámaras de vigilancia y que estarán conectadas al centro de monitoreo y vigilancia, denominado C-5, para actuar de inmediato en caso de un atraco. La presentación de este nuevo sistema correrá a cargo del secretario de



Movilidad mexiquense, **Everardo**

Enríquez Muciño, y se espera que con estas medidas se inhiba la comisión del delito además de que un mayor número de autotransportistas adopten estas medidas.

Everardo Enríquez