



CDMX
CIUDAD DE MÉXICO



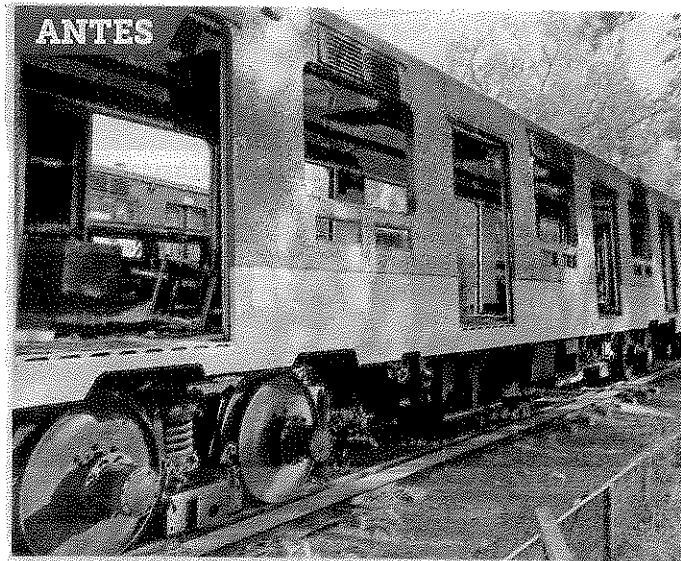
SISTEMA DE TRANSPORTE COLECTIVO

Un granito de arena

El Metro informó que diariamente 10 trenes sufren averías. En tanto, ayer reincorporó a operaciones cuatro trenes restaurados. **PÁGINA 2**



Alfredo Moreno



Alfredo Moreno

COMO NUEVOS. Ayer se dio el banderazo de salida para cuatro trenes rehabilitados los cuales circularán en las Líneas 1, 2, 7 y 9.

Requiere la red 286 convoyes en circulación diario

Fallan en el Metro 10 trenes cada día

Atribuyen saturación del servicio durante horas pico por exceso de usuarios

DALILA SARABIA



Jorge Gaviño, director del Metro

■ (Diario) circulan 286 trenes menos los que se descomponen, ¿cuántos se descomponen? más o menos como 10 trenes se van afectando en algún momento del día.

Para operar de manera óptima, el Sistema de Transporte Colectivo (STC) Metro requiere 286 trenes en circulación, sin embargo, el servicio se ve entorpecido porque, en promedio, 10 trenes se descomponen a diario.

“Son 286 trenes los que necesitamos, mínimo. (Todos los días) están circulando 286 trenes menos los que se descomponen, ¿cuántos se nos descomponen?, más o menos como 10 trenes se van afectando en algún momento del día.

“Se descomponen las puertas, hay que llevarlo al taller; se nos poncha un neumático, al taller; tracción frenado, al taller”, señaló el director del Metro, Jorge Gaviño.

El funcionario rechazó que la falta de estos 10 tre-

nes cada día sea la causa de la saturación de varias líneas del Sistema.

Y es que, explicó, el abarrotamiento es resultado de que el Metro fue concebido para movilizar un máximo de 4.5 millones de usuarios al día, no 5.5 millones como lo hace en la actualidad.

“Cuando metemos 5 millones y medio de usuarios al sistema, un millón más en hora punta, es lo que se siente de saturación”, dijo.

La Línea 1, por ejemplo, es una ruta que ya no tiene posibilidad de crecer para enviar más convoyes, pues cada minutos con 50 segundos pasa un convoy.

El funcionario detalló que la segunda causa de recurrencia de fallas es por el sistema eléctrico el cual es

obsoleto en un gran número de las estaciones.

“Si ustedes ven todas las plantas que tenemos de energía eléctrica, todos los transformadores, todos los rectificadores son modelo de hace 50 años”.

Gaviño adelantó que con recursos del Fideicomiso del Metro se cambiarán todos los transformadores y 17 subestaciones eléctricas. Labor que tomará dos años en concretarse.

Ayer, el Jefe de Gobierno Miguel Ángel Mancera dio el banderazo de cuatro convoyes rehabilitados por trabajadores del Metro y que se incorporarán al servicio de las Líneas 1, 2, 7 y 9.

“Esta puesta en marcha de los trenes va a beneficiar a más de mil 500 personas

(cada tren) en cada uno de los viajes que realiza en los intervalos que va sumando a otras miles de personas”, sostuvo Mancera.

La rehabilitación de cada convoy, reportó el director del Metro, costó unos 50 millones de pesos.

A la fecha los trabajadores del STC han rescatado un total de 30 trenes de 105 que se encontraban fuera de servicio y 30 serán desechados porque su compostura sería muy cara, por lo que sólo se aprovecharán sus piezas.

El reto y compromiso de la Administración capitalina, comunicó el Jefe de Gobierno, es que ellos hagan de nueva cuenta trenes y destacó que a nivel mundial, el Metro de la Ciudad es es más económico.

DEBEN SACAR AL DÍA UNA DECENA DE TRENES DE LAS VÍAS

Fallan 10 convoyes

Culpan de saturación del servicio durante horas pico por exceso de usuarios

DALILA SARABIA

Para operar de manera óptima, el Sistema de Transporte Colectivo (STC) Metro requiere 286 trenes en circulación, sin embargo, el servicio se ve entorpecido porque, en promedio, 10 trenes se descomponen a diario.

"Son 286 trenes los que necesitamos, mínimo. (Todos los días) están circulando 286 trenes menos los que se descomponen, ¿cuántos se nos descomponen? más o menos como 10 trenes se van afectando en algún momento del día.

"Se descomponen las puertas, hay que llevarlo al taller, se nos poncha un neumático, al taller, tracción frenado, al taller", señaló el director del Metro, Jorge Gaviño.

El funcionario rechazó que la falta de estos 10 trenes cada día sea la causa de la saturación de varias líneas del Sistema.

Y es que, explicó, el abarrotamiento es resultado de que el Metro fue concebido para movilizar un máximo de 4.5 millones de usuarios al día, no 5.5 millones como lo hace en la actualidad.

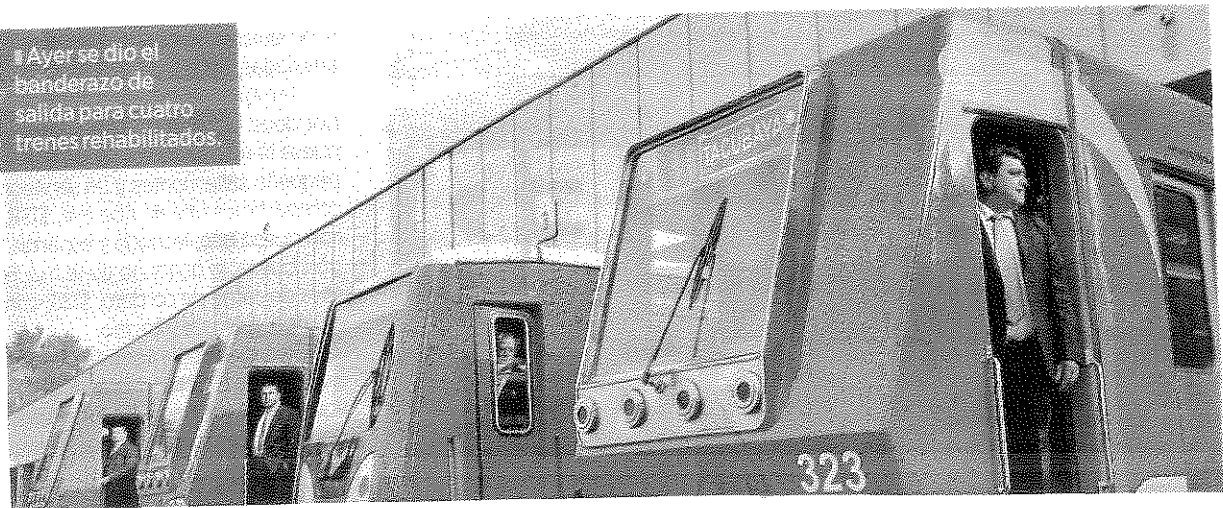
"Cuando metemos 5 millones y medio de usuarios al sistema, un millón más en hora punta, es lo que se siente de saturación".

La Línea 1, por ejemplo, es una línea que ya no tiene posibilidad de crecer para enviar más convoyes, pues cada minutos con 50 segundos pasa un convoy.

El funcionario detalló que la segunda causa de recurrencia de fallas es por el sistema eléctrico que es obsoleto en muchas de las estaciones.

El director Gaviño adelantó que con recursos del Fideicomiso del Metro se cambiarán todos los transformadores y 17 subestaciones eléctricas. Labor que tomará dos años en concretarse.

Ayer se dio el banderazo de salida para cuatro trenes rehabilitados.



Rehabilitan cuatro trenes

DALILA SARABIA

Rehabilitados por los trabajadores del Sistema de Transporte Colectivo (STC) Metro, a partir de hoy cuatro trenes que se encontraban descompuestos fueron incorporados al servicio.

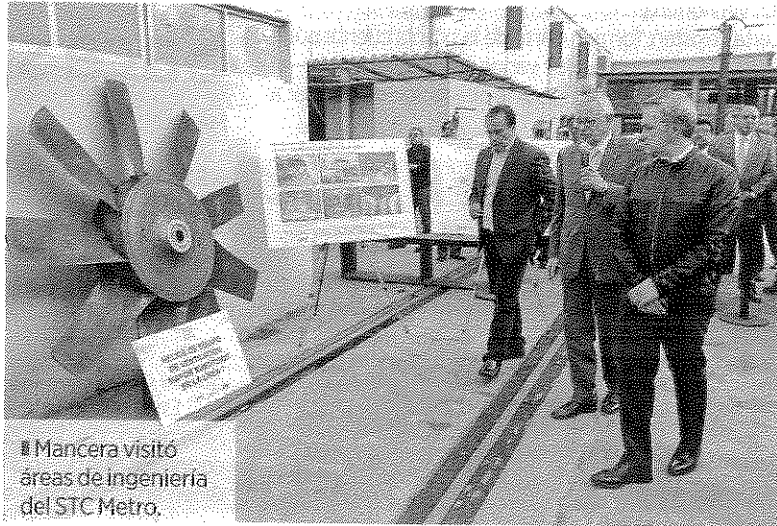
Acompañado por el Jefe de Gobierno, Miguel Ángel Mancera, que acudió al banderazo de salida de los trenes, el director del Metro reportó que los mismos se incorporarán a las Líneas 7, 2, 1 y 9.

Esta puesta en marcha de los

trenes va a beneficiar a más de mil 500 personas (cada tren) en cada uno de los viajes que realiza en los intervalos que va sumando a otras miles de personas", detalló.

Los trabajadores del Metro ya han rehabilitado 30 de 105 trenes que se encontraban fuera de servicio y ahora, el reto y compromiso de la Administración capitalina, comunicó el Jefe de Gobierno, es que ellos hagan de nueva cuenta trenes.

Las intervenciones hechas en el sistema, sostuvo, ya están aportando mejora del servicio.



■ Mancera visitó áreas de Ingeniería del STC Metro.

Darán de baja 30 trenes del Metro

PHENÉLOPE ALDAZ

—phenelope.aldaz@eluniversal.com.mx

●●● De los 105 trenes que el Sistema de Transporte Colectivo (STC) Metro tiene detenidos por falta de mantenimiento, 30 serán dados de baja.

El director general del STC, Jorge Gaviño, explicó que esto se debe a que su reparación "no es costeable, su reparación nos cuesta más de 60% de lo que cuesta un tren nuevo".

Precisó que de los 105 trenes, seis se encuentran ya en funcionamiento y han tenido que ser intervenidos en el sistema de tracción-frenado, cierre de puertas y sistema eléctrico.

Gaviño dijo que a la fecha, 10 trenes fueron declarados inservibles, por lo que serán desarmados y las piezas serán utilizadas para la rehabilitación de otros trenes.

"Conforme vayan entrando los nuevos trenes adquiridos, se van a ir dando de baja los inservibles", dijo.

El director del Metro infor-

mó que para el funcionamiento diario de la red del Metro se requiere de 286 trenes; sin embargo, cada día, en promedio, 10 salen del servicio por fallas. Agregó que el objetivo es que al final de la administración se rehabilite 85% de la flotilla.

En los Talleres de Zaragoza, Miguel Ángel Mancera enfatizó en que haber tenido 105 trenes detenidos por falta de mantenimiento equivale a que tres líneas completas no dieran servicio.

"El compromiso que tenemos planteado es que nuestros compañeros en el Metro vuelvan a ser los que fabriquen los trenes y no tengamos que estar comprando en el extranjero y quede ese recurso para beneficio del propio Sistema de Transporte Colectivo", dijo.

Ayer, Mancera dio el banderazo de salida a cuatro trenes rehabilitados que darán servicio en las líneas 1, 2, 7 y 9; para cada uno se destinó 50 millones de pesos del fideicomiso creado con el alza a la tarifa.

4

TRENES REHABILITADOS

fueron reintegrados a la red para dar servicio en las líneas 1, 2, 7 y 9 del STC.

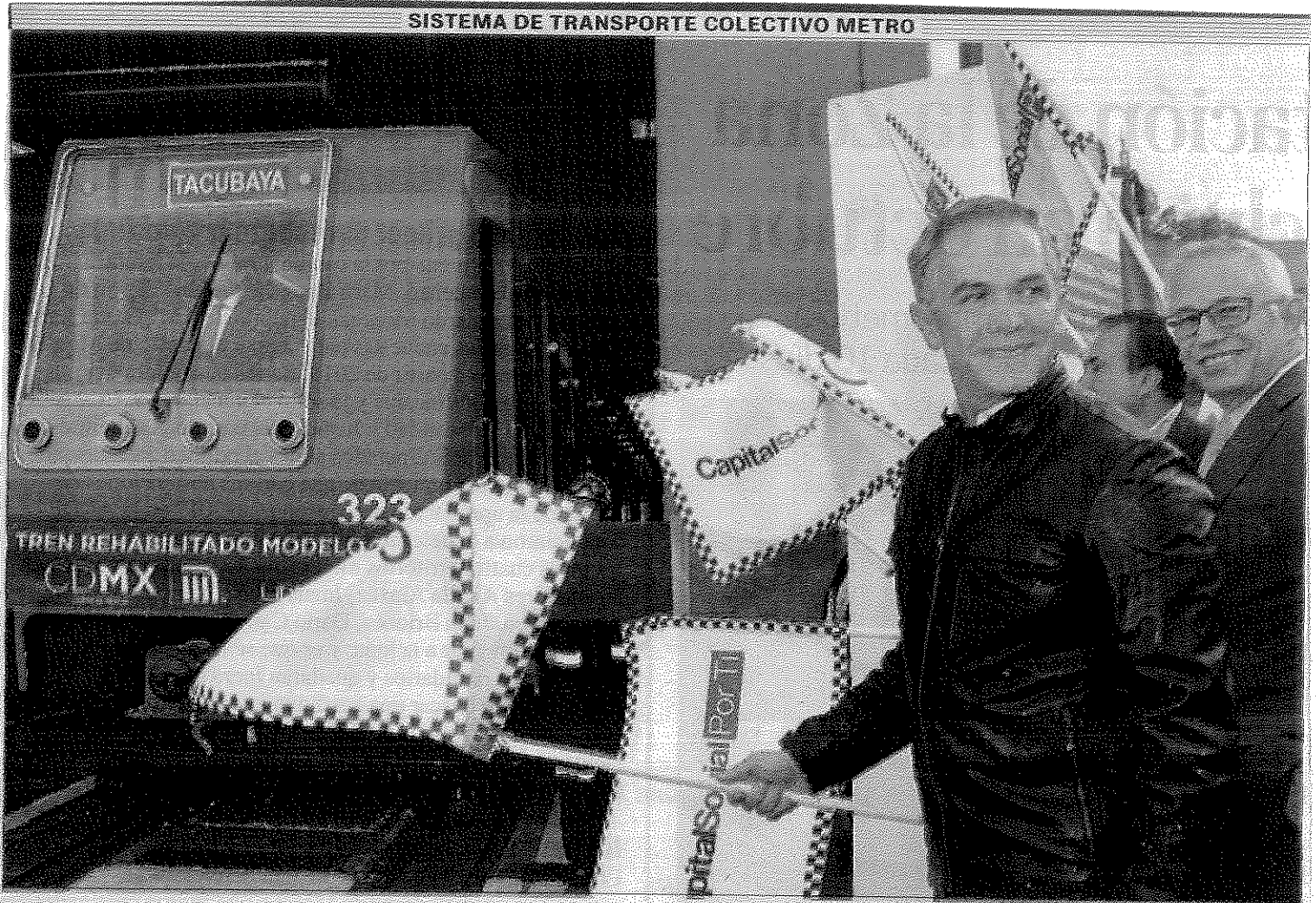
Bebederos. El director del Metro informó que este viernes comenzarán a funcionar 200 bebederos al interior de la red, a través de la cual usuarios accederán a agua potable.

"No solamente llega limpia de la red, sino que tenemos cuatro filtros y luz ultravioleta que va a garantizar la potabilidad del agua", aseguró.

Gaviño dijo que se instalarán 400 bebederos para garantizar que cada una de las 195 estaciones cuenten con al menos dos equipos; cada uno tuvo una inversión de 30 mil pesos.

Agregó que la instalación, además de generar un ahorro a los usuarios, se hace en cumplimiento a la Ley de Establecimientos Mercantiles la cual establece que instalaciones gubernamentales cuenten con bebederos. ●

SISTEMA DE TRANSPORTE COLECTIVO METRO



ENTREGAN COMO NUEVOS TRENES REHABILITADOS

Cuatro trenes del Sistema de Transporte Colectivo (STC) Metro fueron rehabilitados para dar servicio en las líneas 1, 2, 7 y 9; cada uno de ellos tiene capacidad para transportar mil 500 personas. Ayer por la mañana, el jefe de Gobierno de la Ciudad de México, Miguel Ángel Mancera, dio el

banderazo de salida en los talleres de Zaragoza. El director del Metro, Jorge Gaviño, precisó que la intervención de los trenes reduce las fallas y mejora el servicio.

(Ruth Barrios Fuentes. Foto: Antonio Cruz / Cuartoscuro)



Foto: Especial

Por la mañana, el jefe de Gobierno, Miguel Ángel Mancera, puso en marcha trenes rehabilitados para las líneas 1, 2, 7 y 9 del Metro.

Saturación en la red del STC, por sobrecupo, afirma Jorge Gaviño

POR ANA MARÍA LOZADA

La saturación en el Metro se debe a que el sistema fue creado para unos 4.5 millones de usuarios en hora punta, cuando ahora se tiene un millón más, informó ayer su director, Jorge Gaviño.

En entrevista, dijo que lo que se tiene como un paliativo es que los trenes no fallen, se dé mantenimiento a las vías para evitar disminución de velocidad y tener la posibilidad de reducir la espera.

En suma, para que funcionen las líneas se necesitarían poner en circulación 25 a 30 trenes, comprar 10 y arreglar otros 20, además de evitar que los demás fallen.

Aunque, añadió, en la Línea 1, que corre de Pantitlán a Observatorio, ya no hay posibilidad, porque cada minuto 55 segundos sale un tren y no hay posibilidad de meter otro para la prestación del servicio.

Por otro lado, anunció que los pasajeros tendrán al menos dos bebederos en cada una de las 195 estaciones de ese transporte, que implicó una inversión cercana a los 12 millones de pesos.

Dijo que a partir de mañana iniciará formalmente la operación de los primeros 200 bebederos que funcionarán gratuitamente, con lo que los pasajeros tendrá un ahorro al dejar de comprar su botellita de agua.

Indicó que con estos bebederos que tuvieron un costo de entre 30 y 35 mil pesos cada uno, los usuarios podrán disponer de agua con una potabilidad garantizada, porque cuentan con cuatro filtros y una lámpara ultravioleta para eliminar cualquier tipo de germen.

"Va a estar garantizada la potabilidad. El agua no solo llega limpia de la red, sino que tenemos cuatro filtros y la luz ultravioleta", precisó.

Adelantó que a finales de año se contaría con la totalidad de los bebederos y refirió que hay un gran esfuerzo detrás de este proyecto, porque cada una de las estaciones contará con dos bebederos, con lo que la red del sistema de transporte ofrecerá a los usuarios el vital líquido.

Por ello, en una primera etapa se colocaron estos 200 bebederos y se estará completando los 400, por lo que el jefe de Gobierno, Miguel Ángel Mancera Espinosa, recorrerá el próximo viernes algunas de estas estaciones para conocer este proyecto, mencionó.

Gaviño Ambriz comentó que con eso se cumple con el compromiso de la ley que obliga a todos los establecimientos mercantiles y gubernamentales a tener bebederos. "Son 195 estaciones y serán en total 400, lo que garantiza por lo menos dos por estación. Para fines de año serán colocados todos", puntualizó.

27 ABR 2017

Página: 5 Sección: CIUDAD

Reintegra el Metro cuatro trenes para bajar saturación

STC necesita otros 30 para satisfacer la demanda de pasajeros

HORTENSIA GUTIÉRREZ B.

Para acabar con la saturación de pasajeros en el Metro se necesitan 30 trenes más, afirmó el director del Sistema de Transporte Colectivo (STC) Metro, Jorge Gavino.

Argumentó que este medio de transporte presenta una sobre demanda diaria de hasta 1.5 millones de personas.

"La saturación del STC se está dando porque fue creado para movilizar a máximo cuatro millones y medio de usuarios y metemos 5.5 millones", explicó en entrevista tras el banderazo de salida del jefe de Gobierno, Miguel Ángel Mancera, a cuatro trenes rehabilitados en los que se invirtieron 127 millones de pesos.

Resaltó que para brindar un servicio óptimo se requiere continuar la reparación de trenes, pues de su flota total de 386 vehículos, 100 están en desuso. Además, diariamente se descomponen 10, en promedio, y se tienen que sacar de circulación.

"Entre menos fallen los trenes mejor servicio damos; que las vías estén adecuadas y alineadas todas para no tener disminuciones de velocidad, porque si las tenemos hacemos más tiempo y hay más saturación", afirmó.

Resaltó que a la fecha se modernizaron 30 trenes y se rehabilitaron otros seis con recursos del Fideicomiso del Metro, que administra los dos pesos que se aumentaron al costo del boleto en diciembre del 2013.

Además, a otros seis convoyes de la Línea A se les aumentaron tres carros para ampliar su capacidad y a 77 se les hizo una revisión gene-

ral, reduciendo las averías en 70 por ciento, presentes principalmente en la tracción-frenado, la sistema de puertas y la generación de aire.

Por otra parte, Mancera destacó la importancia de reintegrar estos cuatro trenes a las líneas 1, 2, 7 y 9.

"Beneficiará a más de mil 500 personas por cada uno de los viajes que realiza", agregó.

En la víspera del incremento al transporte público, remarcó que la tarifa del Metro es la más barata del mundo y aseguró que no habrá más alzas en su gestión.

"Es compromiso del Gobierno de la CDMX en esta gestión de mantener esta tarifa; no obstante, las presiones de tipo de cambio y las presiones del combustible para

producir energía, han venido a repercutir sin duda todos los costos de operación del Sistema de Transporte Colectivo", puntualizó.

Reiteró que las secretarías de Seguridad Pública y de Movilidad se mantendrán pendientes de que no haya abusos en la nueva tarifa al transporte público que se comenzará a cobrar a partir de hoy. ☐

27 ABR 2017.

Página: 14 Sección: CAPITAL



LAS NUEVAS TARIFAS

Recuerde que hoy sube el costo del transporte público concesionado.

MICROBUSES

Antes	Después
\$4.00	\$5.00
\$5.50	\$6.50

AUTOBUSES

Antes	Después
\$5.00	\$6.00
\$6.00	\$7.00

CORREDORES

Antes	Después
\$5.50	\$6.50

EJECUTIVO

Antes	Después
\$6.00	\$7.00

Metro, Metrobús, Trolebús, Tren Eléctrico, MI y taxis mantendrán sus tarifas.

27 ABR 2017

Página: 14 Sección: CAPITAL

AMBIÉN ARRANCA OPERACIÓN DE BEBEDEROS

Inyectan cuatro trenes al STC Metro

ESTRATEGIA. EL JEFE DE GOBIERNO ASEGURÓ QUE ACTUALMENTE EL SISTEMA DE TRANSPORTE COLECTIVO YA REALIZA PIEZAS DE REFACCIÓN, CON EL OBJETIVO DE FABRICAR SUS PROPIOS CONVOYES EN UN FUTURO

KARLAMORA

El Gobierno de la Ciudad de México dio el banderazo de salida a cuatro trenes rehabilitados que circularán en las Líneas 1, 2, 7 y 9 del Sistema de Transporte Colectivo (STC) Metro.

La puesta en marcha extiende la vida útil de los equipos en su conjunto y aumenta la capacidad de pasajeros del sistema, señaló el jefe de Gobierno, Miguel Ángel Mancera.

Durante la presentación de los trenes, el mandatario aseguró que las reparaciones se han logrado gracias a que actualmente el STC fabrica las piezas, para lo que se requirió de la capacitación de trabajadores y de transferencia de tecnología de empresas privadas.

En ese sentido, aseveró que su administración tiene el compromiso de invertir más en tecnología de vanguardia, para que el organismo de transporte sea ahora el fabricante de los trenes, en lugar de comprarlos, por ejemplo, en el extranjero.

Como en otras ocasiones, el mandatario local reiteró que el Gobierno de la CDMX tiene el compromiso de que en lo que resta de esta administración se mantendrá la tarifa actual en el STC, a pesar de las presiones

de tipo de cambio y otros factores nacionales e internacionales.

AGUA PARA TODOS

Por otra parte, esta semana arrancará la operación de 200 dispositivos que dotarán de agua gratuitamente

a los usuarios del Metro, informó Jorge Gavino, titular del organismo.

Jorge Gavino, director del Metro, señaló que el objetivo es cumplir con el programa Acceso libre al agua, además de generar ahorros para los usuarios del transporte.

“Los vamos a poner ya de inmediato a funcionar y el viernes vamos a hacer un recorrido, por indicación del jefe de Gobierno, en las estaciones nuevas, donde ya están colocados los bebederos”, aseguró el director del STC.

Gavino Ambriz explicó que en la primera etapa se pondrán en marcha los primeros 200 bebederos, mientras que al finalizar el año, se espera colocar un total de 400; la intención es que por cada estación haya dos bebederos y en las correspondencias, más de dos.

De acuerdo a la solicitud de información con número de folio 0325000175516, el costo de cada bebedero es de 38 mil 500 pesos. Esto significa que en 200 bebederos se invirtieron siete millones 700 mil pesos.

Los bebederos requirieron la instalación de tinacos con ozonificadores, bombas y tres filtros (arena sílica, carbón activado y lámpara ultravioleta) para garantizar su potabilidad para consumo humano.

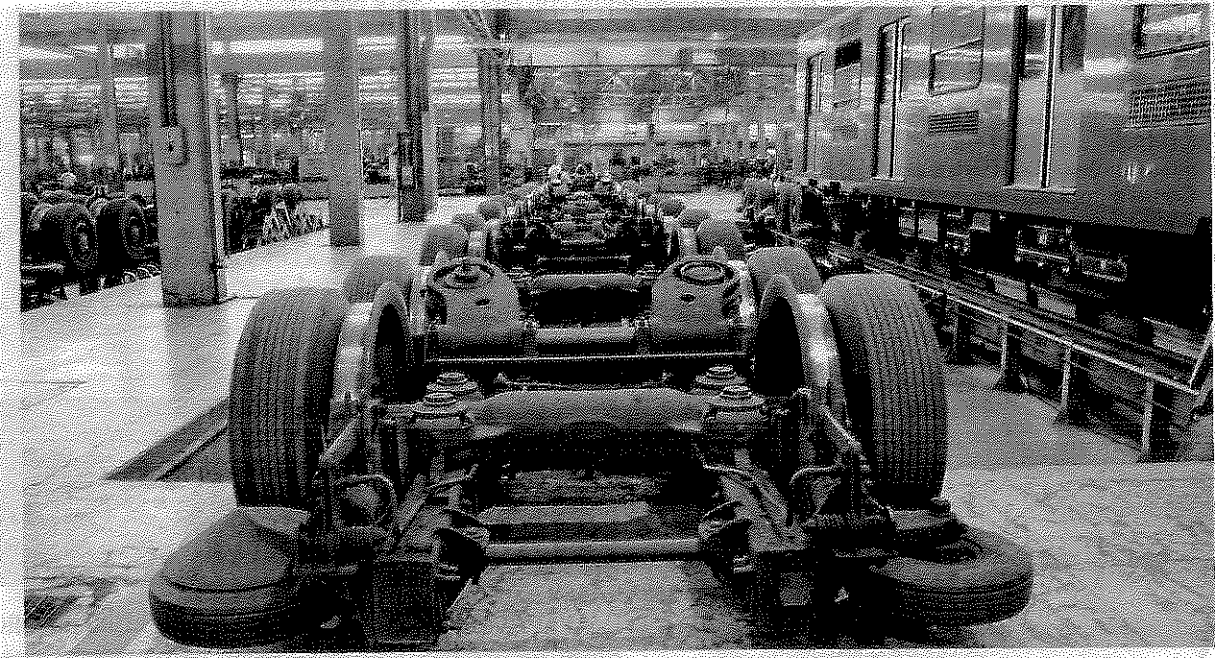
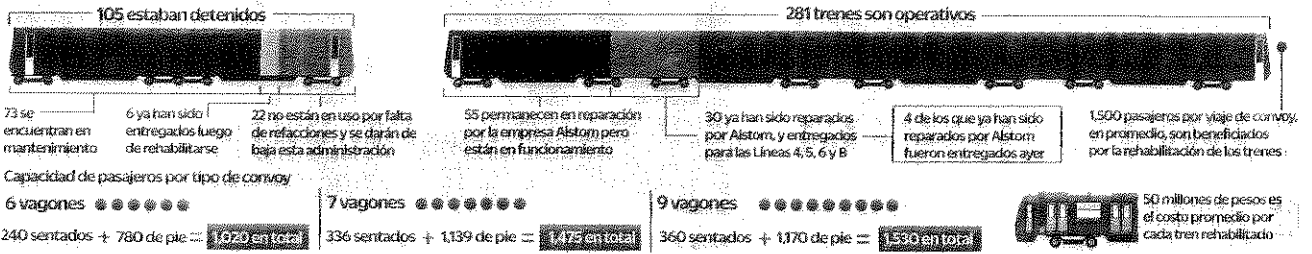
El compromiso que nosotros tenemos planteado es que nuestros compañeros en el Metro vuelvan a ser los que fabriquen los trenes y no tengamos que estar comprándolos en el extranjero.

MIGUEL ÁNGEL MANCERA
Jefe de Gobierno capitalino

Invirtiendo en el sistema Desde la entrada en vigor del Fideicomiso Metro, en diciembre de 2013, han sido rehabilitados 36 trenes; 30 de ellos estaban en funcionamiento y seis, completamente detenidos

Fuente: SCT Metro
Parque total del Metro: 386 trenes
65 trenes férreos

321 de rodadura neumática



DANIEL PERALES

Rehabilitación. En los talleres del Metro, además de dar mantenimiento a los convoyes, se sacrifican trenes ya inservibles para recuperar todas las refacciones que puedan servir y darle nueva vida a otros, informó el director del STC, Jorge Gavino.

Mancera presenta plan de apoyos para capitalinos

Ciclistas reciben hasta 10 mil pesos en caso de un accidente

NO ES UN SEGURO como tal, detalla el Jefe de Gobierno; si sufre una descompostura el cicloviajero tendrá asistencia; el servicio es necesario en todas las delegaciones, dice

Por Luis Alberto Alonso >
luis.alonso@razon.com.mx

Los ciclistas que se registren en el programa de la Ciudad de México "Rueda Seguro" podrán acceder a cuatro servicios de asistencia técnica, médica, económica y funeraria en caso de sufrir algún accidente en la vía pública o ciclovías, expuso Miguel Mancera, Jefe de Gobierno.

En alianza con la aseguradora Mapfre, la ciudad invirtió ya un acumulado de 25 millones de pesos para ofrecer este servicio a los usuarios mayores y menores de edad con residencia en la ciudad que se registren a través del portal www.ruedasegurocdmx.com, por vía telefónica o en los módulos de atención que se instalarán en la Agencia de Gestión Urbana (AGU).

"No es un seguro como tal, sino un programa de asistencia que ofrece apoyo al ciclista de la Ciudad de México sin costo en la suscripción, en tanto que es gratuita y se ofrece una amplia cobertura desde la asistencia económica hasta hospitalaria, así como un servicio de atención telefónica los siete días de la semana", comentó.

> el dato

LAS CIFRAS del Inegi más actualizadas señalan que en 2014 los peatones y ciclistas que fallecieron por atropellamiento fueron 160.

Precisó que este servicio se hace necesario, ya no sólo en la zona centro y aledaños, sino en todas las delegaciones, en tanto que la bicicleta dejó de ser un mero instrumento de esparcimiento y ocupa ya un lugar privilegiado entre la fuerza laboral ciudadana.

No obstante, las condiciones de las calles o la saturación de ésta provocada por más de 5 millones de vehículos en circulación diaria, se posicionan como causales de accidentes y daños, por lo que el servicio de atención cobra especial importancia.

Una vez que se llena el formulario y se aprueba el registro, los beneficiarios de este programa totalmente gratuito podrán acceder a un cobro de 2 mil pesos por rotura de neumáticos, 4 mil pesos por quiebre de rines y asistencia vía telefónica, en lo que toca al apartado técnico.

En cuanto al tema de salud, se podrá solicitar servicio de ambulancia, asistencia sanitaria hasta por 10 mil pesos en caso de accidente y los familiares del beneficiario podrán reclamar un fondo de 10 mil pesos por fallecimiento por accidente y hasta 30 mil pesos por asistencia funeraria.

"Vamos a ir mejorando este programa, esta alianza nos inspira porque el grupo Mapfre se acerca, porque tenemos el potencial para hacer crecerla en la ciudad, porque estaremos abriendo otro biciestacionamiento.

"Vamos a tener más Ecobici y ese es el compromiso que tenemos. Poco a poco se está ganando terreno para el uso de la bicicleta como una nueva forma de movilidad", expresó Mancera.

Al respecto de los accidentes viales relacionados con los usuarios de bicicletas, el Jefe de Gobierno resaltó que gracias al crecimiento de las ciclovías, en lo que va de 2017 tan sólo se han presentado cuatro percances fatales.

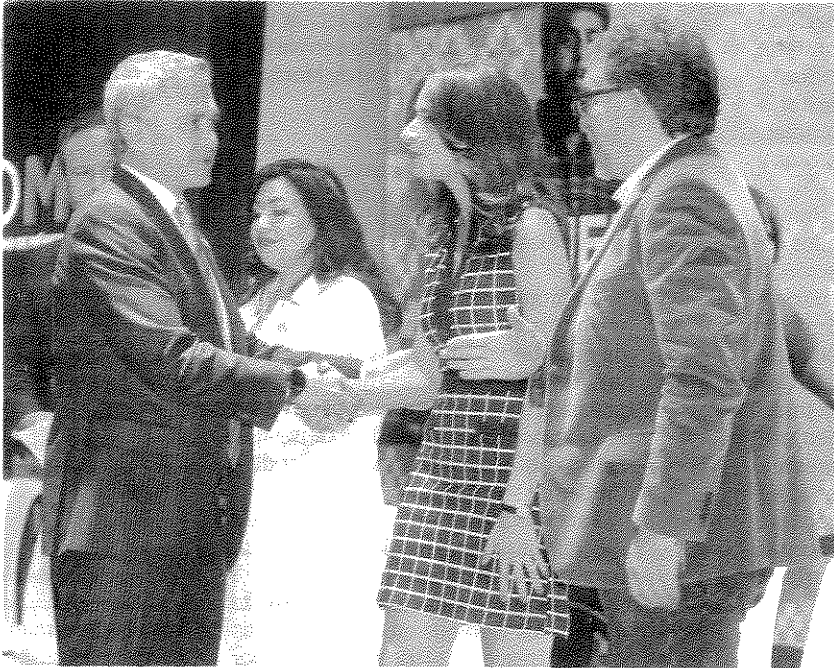
Y añadió que a lo largo del recorrido de 32 estaciones de la Línea 7 del Metrobús, que correrá sobre Avenida Reforma, habrá importantes cambios para los ciclistas, lo que se sumará a los 850 millones de pesos invertidos por esta administración en el sistema Ecobici y los biciestacionamientos.

Finalmente, el titular de la AGU, Jaime Siomianski, remarcó que los ciclistas se encuentran en un lugar de privilegio para

el Gobierno central, por lo que continuarán con la intervención en 10 cruces conflictivos de la CDMX para transformarlos en espacios seguros y acondicionados para personas con discapacidad.

"En el Gobierno de la CDMX hemos impulsado mejoras para la infraestructura para lograr una movilidad sustentable.

"En la jerarquía de movilidad el ciclista es el segundo lugar después del peatón. En este marco y atendiendo a lo que ordena el Jefe de Gobierno nos hemos coordinado con varias dependencias y reducir hasta en 60 por ciento los accidentes en los cruces", explicó.



EL JEFE de Gobierno, Miguel Mancera (centro), en el evento, ayer.

Apúntese

Para acceder al apoyo.

¿Qué se necesita?:

- » Datos personales.
- » Tener su residencia en la CDMX.
- » Ser mayor de edad o contar con la autorización de padres o tutor.

¿Dónde registrarse?:

- » En el portal: www.ruedassegurcdmx.com
- » Por teléfono: 01800 8906025
- » En los módulos autorizados instalados los domingos y los días hábiles en las oficinas de la Agencia de Gestión Urbana en Tlaxcoaque 8, colonia Centro

Beneficios:

- » Servicio de ambulancia
- » Asistencia sanitaria por accidente hasta por 10 mil pesos
- » Fallecimiento por accidente hasta por 100 mil pesos
- » Asistencia funeraria hasta por 30 mil pesos
- » Rotura de llantas hasta por 2 mil pesos.
- » Rotura por rines hasta por 4 mil pesos

Fotos: Especial

...Y apuesta a recuperar trenes para el STC

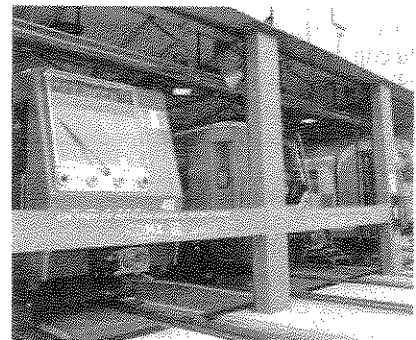
LOS NUEVOS convoyes que requieran las 12 Líneas y 195 estaciones del Metro volverán a ser construidos en México y el precio del boleto para el pasajero permanecerá sin alza pese al aumento del dólar, anunció Miguel Mancera.

Al poner en marcha

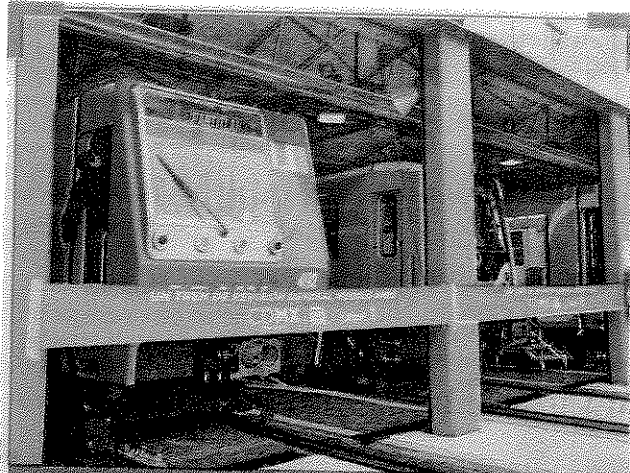
cuatro trenes recuperados para las líneas 1, 2, 7 y 9, el Jefe de Gobierno adelantó que existe un compromiso serio con los trabajadores del Sistema de Transporte Colectivo para dejar de importar estas unidades del extranjero y generar así más plazas de trabajo en nuestro país.

“El compromiso que tenemos es que nuestros compañeros en el Metro vuelvan a ser los que fabriquen los trenes y no tengamos que estar comprando en el extranjero, sino que sea aquí en donde se quede todo este recurso”, aseguró.

Luis Alberto Alonso



CONVOYES recuperados presentados, ayer.



Jubilan a 30 trenes del Metro

De los 105 trenes que el Sistema de Transporte Colectivo (STC) Metro tiene detenidos por falta de mantenimiento, 30 serán dados de baja. El director general Jorge Gavino explicó que su reparación "no es costeable" y cuesta más de 60% de lo que cuesta un tren nuevo. Dijo que a la fecha 10 trenes fueron declarados inservibles. Ayer, se dio el banderazo de salida a cuatro trenes rehabilitados que circularán en las líneas 1, 2, 7 y 9. FOTO: CUARTOSCURO

En lo que resta de la administración no habrá más aumento al Metro: Mancera

POR ANA MARÍA LOZADA

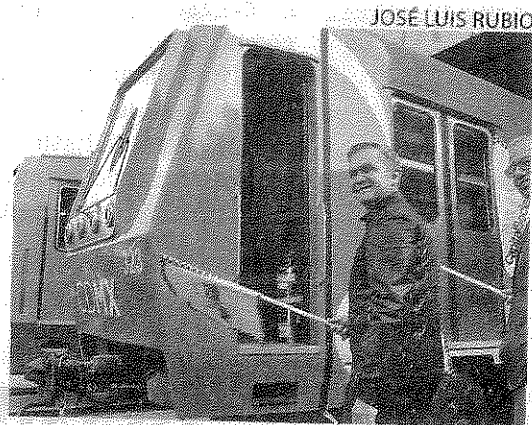
El jefe de Gobierno capitalino, Miguel Ángel Mancera Espinosa, confirmó ayer que durante su administración no habrá un nuevo incremento a la tarifa del Metro, la cual se mantendrá en cinco pesos, a pesar del tipo de cambio y el incremento en el precio de los combustibles que han repercutido en sus costos de operación.

Dijo que en este esfuerzo para mantener el mismo costo del boleto, se mantienen pláticas tanto con autoridades del Sistema de Transporte Colectivo (STC) y con los responsables en el área de finanzas del Gobierno capitalino.

Al poner en operación cuatro trenes que desde ayer prestan servicio en las líneas 1, 2, 7 y 9, en beneficio de más de mil 500 personas por cada uno de los viajes que realiza en los intervalos donde va sumando a otras miles, el mandatario capitalino presumió que el Metro de la Ciudad de México es el más barato de todo el mundo, desbancando así al Metro en China.

"De nueva cuenta es el Metro más barato de todo el mundo, además el Metro que más prestación social tiene por las gratuidades a los adultos mayores, por las tarifas diferenciadas, por todas y cada una de las tareas en donde cumple con la sociedad", resaltó en los Talleres Zaragoza.

Acompañado del director del STC, Jorge



JOSÉ LUIS RUBIO

EL JEFE de Gobierno de la Capital puso en operación cuatro trenes para la Línea 1.

Gaviño Ambriz, Mancera Espinosa destacó el compromiso de su administración para que trabajadores del Metro vuelvan a fabricar los trenes y dejar de comprarlos en el extranjero, a fin de que se queden aquí los recursos en beneficio del propio sistema de transporte.

Por ello, sostuvo que se estará beneficiando a los empleados con mejor equipo, mejorando sus talleres y las condiciones en que prestan los servicios, así como en mayores prestaciones -como es el caso de la vivienda-, así como mejoras en las condiciones de operación y servicio a la ciudadanía.

El gobernante capitalino dijo que no se podían dejar detenidos por falta de mantenimiento 105 trenes, que equivale a más de tres líneas completas del Sistema de Transporte Colectivo, por lo que desde ayer entraron en operación estos cuatro trenes en las líneas 1, 2, 7 y 9, con una inversión de 127 millones de pesos.

Se trata de un tren que fue modernizado, modelo NM73 para la Línea 7; tres más con revisión general, modelo NM83, en la Línea 1; otro más, modelo NM02, que estará funcionando en la Línea 2, y el modelo NC82, para la Línea 9.



LANZAN RUEDA SEGURO

Miguel Ángel Mancera y Tania Müller encabezaron el lanzamiento de Rueda Seguro, un programa de asistencia al ciclista para incentivar el uso de la bicicleta.

“

Estaremos atentos a que no se cometan abusos contra la ciudadanía; eso sí, sin duda, atentos a que no se cometa ningún abuso... No habrá incremento en la tarifa del Sistema de Transporte Colectivo”.

Miguel Ángel Mancera
Jefe de Gobierno de la CDMX

27 ABR 2017

Página: 8 Sección: Ciudad

En vigor, alza al pasaje; vigilan que no haya abusos

Refrenda Mancera que no subirá la tarifa del Metro

POR LILLIAN REYES RANGEL

Hoy entra en vigor el ajuste de tarifas del Servicio de Transporte Público de Pasajeros, Colectivo Concesionario de Ruta y en la modalidad de Corredor.

El jefe de gobierno, Miguel Angel Mancera, afirmó que la Secretaría de Movilidad (Semovi) en coordinación con la Secretaría de Seguridad Pública (SSPDF) reforzarán los operativos que diariamente se llevan a cabo a las unidades de transporte.

"Estaremos atentos a que no se cometan abusos contra la ciudadanía; eso sí, sin duda, atentos a que no se cometa ningún abuso", dijo.

La Semovi, encabezada por Héctor Serrano, precisó que los operativos que se realizan cotidianamente en los Centros de Transferencia Modal (Cetram), sumarán la revisión de tarifa a las supervisiones que emprenden.

Hay que recordar que en el caso de microbuses y vagonetas el costo será de \$5.00 para una distancia de hasta 5 kilómetros; de \$5.50 para una distancia de 5 a 12 kilómetros; y de \$6.50 para una distancia de más de 12 kilómetros.

Mientras que para autobuses el

costo será de \$6.00 para una distancia de hasta 5 kilómetros y de \$7.00 para las de más de 5 kilómetros.

Finalmente para Corredores Concesionados será de \$6.50 para el servicio ordinario y de \$7.00 para el servicio ejecutivo.

Producto de los operativos de este miércoles, la Semovi reportó que en coordinación con el Instituto de Verificación Administrativa (Invea) y la Secretaría de Seguridad Pública (SSPDF), aplicaron 8 suspensiones por carecer de las características necesarias para el servicio, 15 remisiones al depósito vehicular y 125 infracciones por incumplir el Reglamento de

Tránsito.

Entre los puntos de revisión del operativo destacan Avenida Veracruz y Calle Zamora, Colonia Condesa; Avenida Canal de Miramontes y Calzada del Hueso; Calzada Legaria y Anillo Periférico; Calle Laguna de Mayrán y Avenida Marina Nacional; Estación del Metro; Avenida Universidad y Avenida Coyoacán.

Además se revisaron las condiciones físico-mecánicas, así como documentales de los choferes y las unidades.

Mancera refrendó el compromiso de su administración respecto a que no habrá incremento en la tarifa en

el Sistema de Transporte Colectivo (STC) Metro.

Al encabezar la puesta en operación de 4 Trenes para las Líneas 1, 2, 7 y 9 del STC, en los Talleres Zaragoza, el mandatario capitalino refrendó que el Metro capitalino es el más barato del mundo.

"El Metro de la Ciudad de México, de nueva cuenta, es el Metro más barato de todo el mundo. Y además, el Metro que más prestación social tiene por las gratuidades a los adultos mayores, por las tarifas diferenciadas, por todas y cada una de las tareas en donde cumple con la sociedad", dijo.

27 ABR '17

Página: 8 Sección: Ciudad

El Metro de la CDMX sigue siendo el más barato del mundo: Mancera

• El jefe de gobierno capitalino dio el banderazo de salida a cuatro nuevos trenes rehabilitados por ingenieros y técnicos mexicanos, en los talleres de Zaragoza, que darán servicio a 1,500 usuarios en cada viaje de las líneas 1, 2, 7 y 9

Noel F. Alvarado

Al poner en operación cuatro trenes rehabilitados que contribuyen a mejorar el servicio que reciben los usuarios de las líneas 1, 2, 7 y 9 del Sistema de Transporte Colectivo (STC), el jefe de gobierno capitalino, Miguel Ángel Mancera Espinosa, reiteró que el Metro de la CDMX sigue siendo el más barato del mundo.

El mandatario capitalino dio el banderazo de salida en los talleres de Zaragoza y detalló que cada uno de los trenes tiene capacidad para transportar a 1,500 pasajeros por viaje.

“El Metro de la Ciudad de México de nueva cuenta es el más barato del mundo y el que más prestación social tiene por las gratuidades a los adultos mayores, las tarifas diferenciadas, por todas y cada una de las tareas en las que cumple con la sociedad”, subrayó.

Señaló que el gobierno que encabeza mantiene la tarifa del STC a pesar de las presiones económicas y el precio del combustible, factores que inciden en los costos de operación.

El jefe de gobierno reconoció el esfuerzo que los ingenieros y técnicos realizan todos los días para garantizar la operación del STC y fabricar refacciones que permiten que los trenes que estaban detenidos se reincorporen al servicio de la población.

“El compromiso que tenemos es que nuestros compañeros en el Metro vuelvan a ser los que fabrican los trenes y no tengamos que comprarlos en el extranjero, sino que sea aquí en donde se quede todo este recurso”, indicó.

Afirmó que continuarán impulsado accio-



nes para fortalecer la transferencia tecnológica, mejorar las condiciones laborales y que los trabajadores del STC puedan adquirir vivienda en la Ciudad de México.

“Así queremos ir beneficiando a nuestros trabajadores con mejor equipo, mejorando

sus talleres, las condiciones en que prestan los servicios, dando también mayores prestaciones -como es el caso de la vivienda- y, al mismo tiempo, mejorando las condiciones de operación y servicio a la ciudadanía, con esta recuperación de los trenes”, apuntó.

MAÑANA INSTALARÁN BEBEDEROS

Reitera Mancera que no aumentará el boleto del Metro

● Ayer pusieron en marcha cuatro nuevos trenes en la estación Zaragoza

REDACCIÓN @DDMexico

Luego de que se aprobará el aumento en las tarifas del transporte público, el jefe de Gobierno de la Ciudad de México, Miguel Ángel Mancera, reiteró que el Metro no sufrirá ningún incremento, pese a que el alza de los combustibles también lo han afectado.

El Sistema de Transporte Colectivo (STC) es el que más prestación social tiene por las gratuidades a los adultos mayores, por las tarifas diferenciadas, y por las tareas en las que cumple con la sociedad, además de ser el más barato del mundo, por lo que analizan las condiciones para mantener el precio.

Informó que han planteado la posibilidad de que los convoyes vuelvan a ser construidos en México para que el dinero que se genere beneficie al mismo sistema.

"Gracias a que ahora se fabrican las piezas, a que tenemos más transferencia de tecnología y a que se invierte en capacitación es que se ha planteado el compromiso de volver a fabricar los trenes en el país", dijo Mancera.

"Queremos beneficiar a nues-



● El STC ha reparado un total de 70 convoyes.

"Gracias a que ahora se fabrican las piezas, a que tenemos más transferencia de tecnología y a que se invierte en capacitación es que se ha planteado el compromiso de volver a fabricar los trenes en el país"

MIGUEL ÁNGEL MANCERA | JEFE DE GOBIERNO

tros trabajadores con mejor equipo, sus talleres, las condiciones en las que prestan los servicios", enfatizó.

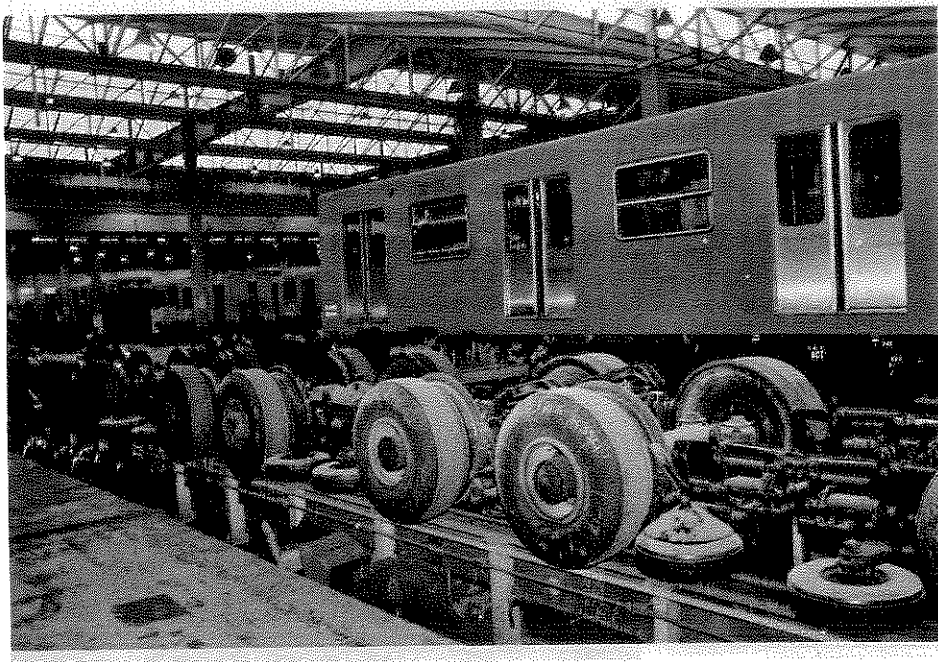
Ayer, pusieron en marcha cuatro trenes para las líneas 1, 2, 7 y 9 en los talleres de la estación Zaragoza, estos tuvieron un costo de 50 millones de pesos.

Los convoyes rehabilitados transportarán a cerca de mil 500 personas por viaje que realiza, aunque esta cifra incrementa en sus trayectos.

Por otra parte, el titular del SCT, Jorge Gaviño, adelantó que el viernes inicia de manera formal la operación de 200 bebederos, de un total de 400 que funcionarán de manera gratuita en todas las estaciones.

"Va a estar garantizada la potabilidad. El agua no solamente llega limpia de la red, sino que tenemos cuatro filtros y la luz ultravioleta", detalló.

El próximo viernes se realizará un recorrido por el Metro.



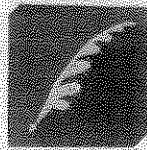
● Las líneas 1, 2, 7 y 9 contarán con vagones re-habilitados.

arriba



JORGE GAVINO

El Sistema de Transporte Colectivo pone en circulación cuatro trenes totalmente rehabilitados y que se incorporan al servicio en las líneas 1, 2, 7 y 9; cada uno de ellos con capacidad para mil 500 personas. También en las instalaciones del Metro se estrenaron 200 bebedores con agua que cumple con todos los estándares de calidad. La idea es que los usuarios ahorren en la compra de botellas de agua y puedan rehidratarse con seguridad. La meta es tener 400 bebederos.



FRENTES POLÍTICOS

I. Propuesta. Como siempre, el senador **Armando Ríos Piter** sorprende con la manera de analizar el contexto político y social del país. Presentó una iniciativa para homologar los salarios y permitir la libre movilidad de los empleados entre México, Estados Unidos y Canadá. "No se puede entender ir a una renegociación del Tratado de Libre Comercio de América del Norte si no hay la intención del gobierno mexicano de apalancar, promover, garantizar la movilidad y, sobre todo, el incremento de los salarios", aseveró. **Piter** recordó que en EU los trabajadores ganan 14 veces más que en México. Es correcto. Se debe tener un salario de acuerdo con los salarios internacionales. Cómo es posible que en México a un profesionista se le pague un salario mínimo. Si se habla de inclusión, que sea en todos niveles. Analicémo.

II. Cita de altura. **Miguel Ángel Mancera**, jefe de gobierno de la Ciudad de México, acudirá hoy a la Asamblea General de la Organización de las Naciones Unidas para participar en el Foro Permanente sobre Cuestiones Indígenas, que se celebra del 24 de abril al 5 de mayo. En ese foro mundial expondrá su defensa sobre el tema indígena contenido en la Constitución Política de la capital, publicada el pasado 5 de febrero. **Mancera** reiteró que se trata de un documento de avanzada y consideró que pese a las impugnaciones que se han presentado, saldrá fortalecida. Eso sí, antes de partir, al poner en operación cuatro trenes para las Líneas 1, 2 y 7 del Metro, afirmó que el precio del boleto se mantendrá. Primero lo primero. El 2018 ya llegará.

III. Derechos humanos. **Antonio Enrique Tarín García**, suplente del fallecido diputado **Carlos Hermosillo**, del PRI, solicitó que la Cámara de Diputados le tome protesta, y la Mesa Directiva turnó su petición a la dirección jurídica para determinar si procede. El hombre, quien afirmó que no es prófugo de la justicia, consideró que la Cámara debe respetar sus derechos humanos. Está perdido. El mismo grupo parlamentario del PRI se deslindó de él y expuso que no obsequiará, de ninguna forma, la petición, hasta que solvente en el ámbito legal todas las denuncias en su contra. Será recordado como el legislador que durante dos días, el 28 y 29 de marzo, se escondió en el Palacio Legislativo, pues tenía orden de aprehensión por presunto peculado de 300 mdp, cuando fue titular de Adquisiciones en la pasada administración. Lo que quiere es fuero. Y así, ¿cómo?

FRENTE...

Unión. Hace ocho años el secretario de salud, **Armando Ahued**, logró lo imposible: unir a todos los funcionarios del sector salud y dejar de lado las banderas políticas para enfrentar la primera pandemia del siglo XXI: la influenza AH1N1. Del 28 de abril al 11 de mayo de 2009 el pánico se adueñó de los mexicanos. Se suspendieron diversas actividades como las escolares, laborales y sociales, sin embargo, **Ahued** se mantuvo firme y acertado en las decisiones que tomó, lo que aminoró los casos de contagio y decesos. Hoy, la participación social y la capacidad de reacción del sistema de salud de la Ciudad de México se fortalece. El secretario de salud pasó la prueba de fuego.

VComo lagartija. De todo ha intentado la Procuraduría de Justicia de Nuevo León, **Ernesto Canales**, subprocurador Anticorrupción del estado, no ha tenido éxito en sus anteriores acusaciones hacia **Rodrigo Medina**, exmandatario neoleonés, a quien el pasado 14 de enero la Fiscalía citó para ser interrogado por enriquecimiento inexplicable. **Medina** está vinculado a proceso por los delitos de peculado, daño patrimonial y ejercicio indebido de funciones. Pero como en ninguno de estos juicios avanza, ahora imputarán al exgobernador un nuevo delito, el de enriquecimiento ilícito, delito penalizado con hasta 14 años de prisión, según el Código Penal estatal. ¡Uff! Si no pueden con la ley en la mano, terminarán agarrándolo a pedradas.

COMENTARIOS A REFORMA.COM

Pide Duarte platicar y hacer deporte

Su deporte favorito es robar.

Fran

Sacan, ahora sí, a Moreira del PRI

Que le saquen, pero la lana.

Jaja

¡Uy! Debe estar muy preocupado.

Jarocho

Ese tremendo castigo no se lo deseo ni a mi peor enemigo.

El Cangrejo

En vez de sacarlo, deberían meterlo... ¡a la cárcel!

Lector

Son Caifanes chavo rucos'

Más bien serán rucos-rucos.

Rayatrón

Va Eva Cadena a Fiscalía en Mercedes

No se equivoquen: es un Tsuru disfrazado de Mercedes.

Pepe

Dio el enganche con los 500 mil.

Totalmente Palacio

Se lo prestaron. No sean mal pensados.

Dan

Reactiva Metro cuatro trenes

¿Y las goteras para cuándo?

Gael

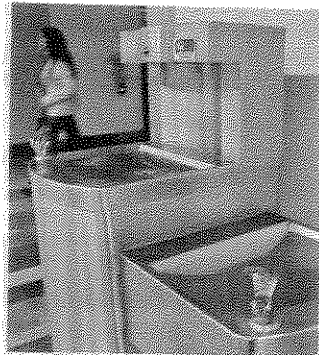
Puros parches y todavía los presumen.

Lomas

Anda Luismi buena onda

Se le conoce como: ¡maldita necesidad!

Doña Chole



Especial

Los usuarios podrán llenar sus botellas gratis.

Paga STC 12 mdp para poner bebederos

DALILA SARABIA

Con una inversión que ronda los 12 millones de pesos, en las 195 estaciones del Sistema de Transporte Colectivo Metro se colocan bebederos de agua.

Al momento, reportó Jorge Gaviño, director del Metro, se tienen instalados 200 de los 400 que se proyecta instalar en toda la red.

Así, se tendrán garantizados, al menos, dos bebederos en cada estación.

“Estamos prácticamente con 200 bebederos instalados de 400 que vamos a poner en total. Estos bebederos van a funcionar gratuitamente, va a haber un ahorro muy importante para los usuarios (porque) una botellita de agua cuesta seis pesos o más.

“La idea es que la gente no gaste. Está garantizada la potabilidad del agua (porque) no solamente llega limpia de la red, sino que tenemos cuatro filtros y aparte luz ultravioleta”, detalló Gaviño.

Cada bebedero costó alrededor de 30 mil pesos.

Cuentan con un tinaco con ozonificador, tres filtros y una lámpara ultravioleta.

Gaviño destacó que además de apoyar a la economía de los usuarios se cumple con la ley que ordena a todos los lugares con grandes concentraciones de personas ofrecer agua gratis.

Instalarán bebederos en todo el Metro

► A partir de mañana el Sistema de Transporte Colectivo pondrá en operación 200 bebederos de agua. El programa costó a la administración 12 millones de pesos

[RUTH BARRIOS FUENTES]

A partir de este viernes, el gobierno capitalino pondrá en operación 200 bebederos de agua, de 400, en el Sistema de Transporte Colectivo (STC) Metro, informó su director, Jorge Gavino. Este programa costó a la administración 12 millones de pesos.

El funcionario fue entrevistado ayer, luego de poner en marcha cuatro trenes rehabilitados. Afirmó que la colocación de bebederos tiene como fin dotar de agua a los usuarios sin que gasten un centavo en este servicio.

"Tenemos 200 bebederos instalados, de 400 que vamos a poner en total. Estos bebederos van a funcionar gratuitamente, va haber un ahorro muy importante para los usuarios, una botella de agua cuesta 6 pesos o más, entonces la idea es que la gente no gaste en eso", explicó.

Precisó que el agua contará con todos los estándares de calidad, ya que llegará totalmente limpia a los consumidores.

"El agua está garantizada de la potabi-

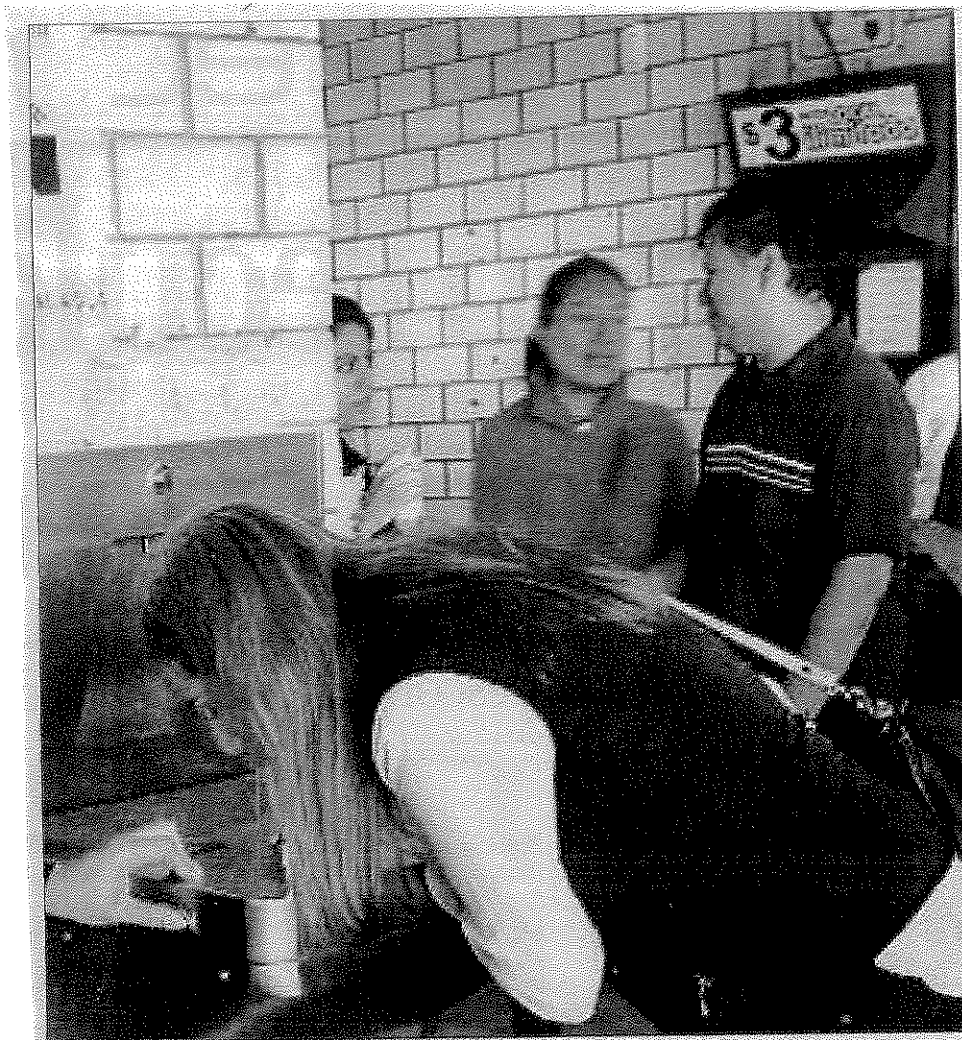
lidad, no solamente llega limpia de la red, sino que tenemos cuatro filtros y aparte la luz ultravioleta que va a garantizar la potabilidad del agua. Lo vamos a poner ya de inmediato a funcionar y el viernes vamos a hacer un recorrido en las estaciones nuevas, donde van a estar funcionando todos los bebederos que tenemos instalados actualmente", anunció.

Comentó que toda la red tendrá al menos dos bebederos. El Metro se compone de 195 estaciones, por lo que 400 bebederos serán suficientes para cubrir todo el Sistema.

Cada aparato, explicó, tuvo un costo de 30 mil pesos. Cuentan con un ozonificador, tres filtros y un filtro ultravioleta para quitar todo tipo de germen. Cuando llega al usuario, está totalmente limpia y desinfectada.

Esta estrategia está basada en la Ley de Establecimientos Mercantiles, la cual establece la gratuidad del agua a la población.

"El compromiso es con la ley, obliga a todos los establecimientos mercantiles y a



las oficinas gubernamentales a tener bebederos", indicó.

Por otro lado, Gavino anunció la rehabilitación de cuatro trenes que se sumarán a las líneas 1, 2, 7 y 9 del Metro. Los convoyes cuentan ahora con iluminación LED y la garantía de operación de cinco años.

El jefe de gobierno, Miguel Ángel Mancera, afirmó que el Metro es el servicio más barato a nivel internacional.

"El Metro de la Ciudad de México de nueva cuenta es el más barato del mundo y el que más prestación social tiene por las gratuidades a los adultos mayores, las tarifas diferenciadas, por todas y cada una

de las tareas en la que cumple con la sociedad", indicó.

El servicio es el más barato, incluso, pese a los incrementos del precio de la gasolina y las presiones económicas.

Indicó que uno de los compromisos de su administración es que los trabajadores del Metro sean quienes fabriquen los trenes, con el fin de que no se compren en el extranjero.

"El compromiso que tenemos es que nuestros compañeros en el Metro vuelvan a ser los que fabriquen los trenes y no tengamos que estar comprando en el extranjero, sino que sea aquí en donde se quede todo este recurso", precisó.

BREVES

**Bebederos en estaciones
del Metro, desde mañana**

A partir del próximo viernes inicia de manera formal la operación de 200 bebederos, de un total de 400, que funcionarán de manera gratuita en todas las estaciones del Metro, dijo a conocer Jorge Gavino, titular del Sistema de Transporte Colectivo.

Entrevistado en el marco de la puesta en operación de cuatro trenes para las líneas 1, 2, 7 y 9 del Metro en los Talleres Zaragoza, dijo que hay un gran esfuerzo detrás de este proyecto, porque cada uno de los bebederos cuesta entre 30 y

35 mil pesos, y lleva un tinaco de agua con un ozonificador para que el líquido no se descomponga.

Además, el vital líquido pasa por otros tres filtros y por una lámpara ultravioleta para eliminar cualquier tipo de germen.

“Va a estar garantizada la potabilidad. El agua no solamente llega limpia de la red, sino que tenemos cuatro filtros y la luz ultravioleta”, detalló.

Los 200 bebederos ya han sido instalados y el viernes se realizará un recorrido por las estaciones para verificar que estén funcionando todos.

27 ABR 2017

Página: 8 Sección: Ciudad

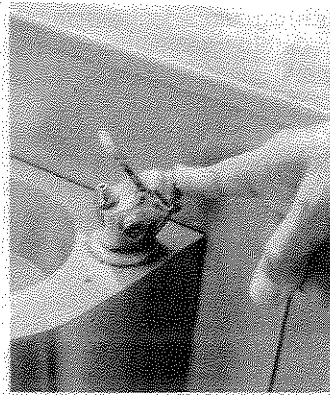


Foto: Cuartavida

En 2016, Gaviño se comprometió a instalar 400 durante ese año.

A la mitad, montaje de bebederos en el STC

HORTENSIA GUTIÉRREZ B.

Antes de concluir su gestión, el Metro tendrá 400 bebederos, afirmó su director, Jorge Gaviño, quien en 2016 aseguró que en diciembre de ese año estarían instalados en las 195 estaciones.

Al anunciar que con los que se entregarán este viernes, se llegará a los 200 bebederos, con lo que, resaltó, habrán completado la mitad de lo comprometido y que los demás se instalarán en los siguientes meses.

Detalló que cada bebedero requirió de una inversión de 40 mil pesos para la compra del tinaco, bomba, ozonificador, y los filtros.

Añadió que en las estaciones de la Línea 1 que se modernizaron y están por entregarse tendrán bebederos.

De acuerdo con el STC, en los 400 bebederos se gastarán más de 16 millones de pesos, provenientes del presupuesto de la dependencia y de donativos de algunas empresas.

27 ABR 2017

Página:

14

Sección:

Capital



Mañana inicia el Metro programa de bebederos

Este viernes comienza de manera formal la operación de 200 dispensadores, de un total de 400, que funcionarán gratis en todas las estaciones, dio a conocer Jorge Gaviño, titular del Sistema de Transporte Colectivo.



Habr  agua gratis en el Metro

En las 195 estaciones del Sistema de Transporte Colectivo Metro se colocan bebederos de agua. Jorge Gavino, director del STC, dijo que se tienen instalados 200 de los 400 que se proyecta poner en toda la red.

27 ABR 2017

P gina: 4 Secci n: GENERAL

SUBE Y BAJA



BEBEDEROS Jorge Gaviño, director del Metro, informó que a partir del viernes inicia la operación de 200 bebederos, de un total de 400, que funcionarán de manera gratuita en todas las estaciones.



Aumenta tarifa al transporte; arman operativo

● La Secretaría de Movilidad y de Seguridad Pública vigilarán que no haya abusos por la entrada en vigor de los nuevos cobros

PHENÉLOPE ALDAZ

—phenelope.aldaz@eluniversal.com.mx

La Secretaría de Movilidad establecerá un operativo este jueves para evitar que los conductores del transporte público cometan abusos ante la entrada en vigor de la nueva tarifa.

En entrevista, en el Antiguo Palacio del Ayuntamiento, el jefe de Gobierno

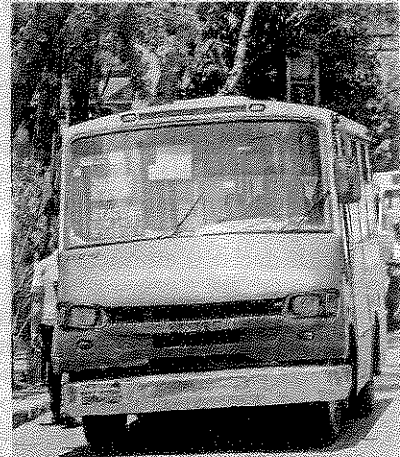
de la Ciudad de México, Miguel Ángel Mancera, informó que el dispositivo se hará en coordinación con la Secretaría de Seguridad Pública (SSP) capitalina.

“Se estará supervisando, la Secretaría de Movilidad [Semovi] tendrá también un despliegue de supervisión y la Secretaría de Seguridad Pública. Estaremos atentos a que no se cometan abusos contra la ciudadanía; eso sí, sin duda, atentos a que no se cometa ningún abuso”, afirmó.

El pasado 20 de abril, a través de la *Gaceta Oficial de la Ciudad de México*, el gobierno oficializó el incremento a la tarifa en un peso, para el transporte público concesionado (microbuses, autobuses, combis y camionetas).

Luego de cuatro meses de negociaciones, el gobierno capitalino aprobó este incremento con el objetivo, según se argumentó, de que los concesionarios puedan hacer frente al alza en el precio de los combustibles.

EL DATO



Decisión.

El 20 de abril, a través de la *Gaceta Oficial de la Ciudad de México*, se oficializó el incremento de \$1 a la tarifa.

PERCEPCIÓN

5.00

PESOS es la nueva tarifa de los microbuses y vagonetas por los primeros cinco kilómetros.

20%

ADICIONAL sobre el cobro vigente costará el servicio nocturno (de las 23:00 a las 06:00 horas).

Los nuevos cobros. Con este ajuste en microbuses y vagonetas el pasaje por los primeros cinco kilómetros será de cinco pesos; de 5.50 pesos cuando la distancia recorrida sea de cinco a 12 kilómetros y cuando ésta se supere se cobrará 6.50 pesos.

En el caso de los autobuses, la tarifa pasó a seis pesos el mínimo y a siete pesos cuando se superen los cinco kilómetros. En corredores concesionados como el de Reforma y Periférico, el costo del servicio ordinario será de 6.50 pesos y el ejecutivo de siete pesos.

En torno al servicio nocturno, que va desde las 23:00 horas hasta las 06:00 horas del día siguiente, se incrementará 20% el pasaje respecto a las tarifas antes señaladas.

En los casos del Sistema de Transporte Colectivo Metro, Metrobús, Tren Ligerero, Trolebús y el Sistema de Movilidad MI mantienen sus tarifas, sin incremento alguno. ●

27 ABR 2017

Página: 1 Sección: Metropoli

INCREMENTO TRANSPORTE

Pese a alza, CDMX tiene tarifa barata

POR JONÁS LÓPEZ
jonas.lopez@gimtm.com.mx

A partir de hoy entra en vigor el alza de un peso en la tarifa de microbuses, vagonetas, autobuses y corredores de transporte concesionados.

El precio autorizado por el gobierno local es de 5 pesos en recorridos de hasta 5 kilómetros en microbuses y vagonetas; 5.50 pesos de 5 a 12 kilómetros y 6.50 pesos en más de 12 kilómetros.

En los autobuses se cobrarán 6 pesos para viajes de hasta 5 kilómetros y 7 pesos para mayores distancias. En los corredores de transporte el servicio ordinario cuesta ahora 6.50 pesos y el ejecutivo 7 pesos.

El servicio nocturno se considera de 23:00 horas a 6:00, y sumará 20% adicional a las tarifas señaladas, en función de la modalidad.

El incremento aplica para 30 mil concesionados organizados en más de 100 rutas y corredores, que todos los días realizan alrededor de 7 millones de viajes. La mayor parte de las unidades ya rebasaron su vida útil, calculada en 10 años.

La Secretaría de Movilidad destacó que, a pesar del alza, la tarifa sigue siendo la más baja del país, pues en Baja California, Tamaulipas, Edomex y Guanajuato alcanza o rebasa los 12 pesos.

7
PESOS
es la tarifa máxima que cobrarán camiones, micros y vagonetas

12
PESOS
se cobran por 12 kilómetros en el Edomex y en Guanajuato

Otros ejemplos son Coahuila con 11 pesos; Durango 10 pesos; San Luis Potosí, Querétaro y Sinaloa 8.50, y Puebla y Oaxaca con 7.50 y 8 pesos, entre otros.

Los taxis no aumentarán tarifa, tampoco Metro, Metrobús, Tren Ligero, Trolebús y Sistema de Movilidad 1.

HABRÁ OPERATIVOS: JEFE DE GOBIERNO

El Gobierno de la Ciudad de México alista un operativo para este jueves, que entran en vigor las nuevas tarifas para el transporte público concesionado de la capital.

El jefe de Gobierno, Miguel Ángel Mancera, aseguró que no se permitirán abusos por parte de choferes de vagonetas, micros, autobuses y corredores de transporte.

“La Secretaría de Movilidad tendrá despliegue de supervisión, también la SSP y estaremos atentos a que no se cometan abusos en contra la ciudadanía. Atentos a que no se cometa ningún abuso”, aseguró.

Se pueden denunciar cobros irregulares en la cuenta @VigimoviCDMX de Twitter y Facebook o vía telefónica al 5209-9913 y 5209-9911, extensiones 1356 y 1355.

Se debe incluir en la denuncia número de unidad, ruta y, de preferencia, nombre o foto del operador.

— Con información de Wendy Roa

Inicia aumento

Hoy entran en vigor las nuevas tarifas para el transporte público.

- El incremento aprobado por el Gobierno capitalino no incluye en esta ocasión taxis, Metro, Metrobús ni Trolebús.
- Héctor Serrano, Secretario de Movilidad, descartó que el aumento signifique mejoras en el servicio.
- Los abusos, se pueden denunciar a la Semovi, al 5209 9913.

\$1

fue el incremento general aprobado.

\$6

será la tarifa mínima de los autobuses.

\$5

cobrarán como mínimo microbuses y vagonetas.

\$6.50

costará el pasaje en servicio ejecutivo.

Aumenta hoy un peso el pasaje del transporte concesionado

- El Metro, Trolebús, Metrobús, Tren Ligerero, M1 y taxis quedarán fuera de esta alza

Enrique Hernández,
foto y texto

Este jueves entrará el aumento de un peso al pasaje del transporte concesionado, como son microbuses, autobuses y vagonetas.

El Metro, el Trolebús, el Metrobús, Tren Ligerero, M1 y taxis quedarán fuera de esta alza.

Para que no pague más por el servicio al transporte concesionado y lleve el dinero suficiente para cubrir las tarifas, le proporcionamos los nuevos precios que entraron en vigor a partir del primer minuto de hoy 27 de abril.

En microbuses y vagonetas el costo será de 5 pesos para una distancia de hasta 5 kilómetros,

de 5.50 para una distancia de 5 a 12 kilómetros y de 6.50 para una distancia de más de 12 kilómetros.

En autobuses el costo será de 6 pesos para una distancia de hasta 5 kilómetros y de 7 pesos para las más de 5 kilómetros.

En corredores concesionados será de 6.50 para el servicio ordinario y de 7 para el servicio ejecutivo.

También los tarifa exacta subirán de 7 a 8 pesos, este último es el más caro y representa el 10 por ciento del salario mínimo.

Usuarios dijeron que da coraje que los aumentos no se den a la par del salario mínimo, "porque por más que quiera uno echarle cuentas y ahorrar, no alcanza para nada".

Las autoridades vigilarán el alza a transporte que aplica desde hoy

El Gobierno de la Ciudad de México anunció que se mantendrá alerta para evitar abusos por parte de concesionarios de transporte público hacia la ciudadanía, con motivo del incremento de un peso a la tarifa, que entrará en vigor este jueves.

En esta ocasión, la Secretaría de Movilidad (Semovi) y el Instituto de Verificación Administrativa local vigilarán y coordinarán la aplicación de la nueva tarifa.

La Semovi aclaró que los concesionarios y permisionarios deberán exhibir de manera permanente la tarifa autorizada, en lugar visible, tanto en los vehículos como en las terminales y bases, ya que sin dicho requi-

¿CÓMO QUEDA LA TARIFA?



MICROBUSES Y VAGONETAS

\$5.00 para una distancia de hasta cinco kilómetros

\$5.50 para una distancia de cinco a 12 kilómetros

\$6.50 para una distancia de más de 12 kilómetros



CORREDORES CONCESIONADOS

\$6.50 para el servicio ordinario

\$7.00 para el servicio ejecutivo

sito, el aumento no surtirá efecto alguno, es decir, los operadores no podrán cobrar con la nueva tarifa.

Cabe recordar que se mantendrá sin alza el precio del Metro, Metrobús, trolebús, tren ligero y del Sistema de Movilidad 1. / NOTIMEX

DINERO

Desde hoy pagarás más en combis, camiones ¡Qué mello! Trump dice que se va a salir del TLC
Televisa por fin cuaja un trimestre con utilidades

ENRIQUE GALVÁN OCHOA

No obstante que la inflación ha alcanzado su mayor nivel en los pasados 8 años (5.6%, pero la meta era sólo 3%, es decir, ya subió casi al doble), hoy entran en vigor las nuevas tarifas de transporte público en la capital, con aumento para microbuses, combis y autobuses, de acuerdo con el decreto publicado por el gobierno en la *Gaceta Oficial de la Ciudad de México*. En esta modalidad de transporte se realizan alrededor de 11 millones de viajes al día; es el sistema que más capitalinos utilizan, incluso más que el Metro, que mueve a 5.5 millones de personas. El incremento es de uno a dos pesos sobre la tarifa actual, para quedar de la siguiente manera:

- Microbuses y combis, 5 pesos para una distancia de hasta 5 kilómetros; 5.50, de 5 a 12 kilómetros, y de 6.50 para una distancia de más de 12 kilómetros.
- Autobuses, 6 pesos para una distancia de hasta 5 kilómetros y de 7 pesos para más de 5 kilómetros.
- En corredores concesionados será de \$6.50 para el servicio ordinario y de 7 para el servicio ejecutivo. Los sistemas de transporte como Metro, Metrobus, Trolebús, Tren Ligero y Sistema MI de la Ciudad de México mantendrán sus tarifas. Recordemos que el boleto del Metro mantiene el mismo precio desde el incremento del 13 de diciembre de 2013, cuando pasó de 3 a 5 pesos. Esto, después de aquellas controvertidas encuestas realizadas por tres empresas (Parametría, Consulta Mitofsky y Covarrubias), según las cuales la mayoría

Finta Trump, cae el peso

BBVA	\$19.63
Scotiabank	19.52
Citibanamex	19.50
Banorte	19.50
Santander	19.50
HSBC	19.37
Inbursa	19.30

Después de varias semanas de tranquilidad, cuando el precio del dólar fue de 18 pesos y fracción, la información de que Trump piensa salirse del TLC provocó que en cuestión de horas nuestra moneda perdiera un peso.
Fuente: Bancos al cierre del 26 de abril de 2017.

de los usuarios dijeron estar en favor del incremento. Desde luego, la reacción de los usuarios fue de pitorreo. Para el aumento de hoy ya no las volvieron a contratar.

TRUMP ATACA DE NUEVO

El peso dio un resbalón después de que funcionarios del gobierno de Estados Unidos filtraron que Trump fragua una orden ejecutiva para salir del TLC. No tiene más bases la información. Probablemente es una jugarreta del empresario metido en la política para lavarse la cara después de su penosa retractación en el tema del muro. De cualquier modo, hubo efectos. Nuestra moneda perdió alrededor de un peso frente al dólar callejero. Días antes, el gobernador del Banco de México, Agustín Carstens, había dicho que ya había pasado lo peor. Con Trump nunca se sabe. Hay una opinión creciente en el sentido de que a México le convendría más operar bajo las reglas de la Organización Mundial de Comercio, en vez de las del TLC.

DINERO - -

TELEVISÁ, BUEN TRIMESTRE

En semanas recientes ha corrido el rumor de que Emilio Azcárraga dejará la dirección de Televisa a alguno de sus coherederos. La razón sería que el barco se está hundiendo. Los resultados financieros del primer trimestre de este año quitarán presión a Emilio. Grupo Televisa reportó ayer que sus ganancias se duplicaron en el primer trimestre a mil 350 millones de pesos (72 millones de dólares). Los ingresos sumaron 22,177 millones de pesos en el periodo. No es como para cortar el aliento, pero sirve para darle tranquilidad al jefe del grupo.

REABRIRÁN EL EXPEDIENTE DE MEDINA

Para que no transcurra un día sin sacar a un ex gobernador al balcón, la Fiscalía Anticorrupción de Nuevo León denunciará a Rodrigo Medina de la Cruz por enriquecimiento ilícito. El subprocurador anticorrupción, Ernesto Canales, dice que se encontraron elementos para llevar a juicio a Medina. El delito de enriquecimiento ilícito esta penalizado hasta con 14 años de prisión, según el Código Penal de Nuevo León.

OMBUDSMAN SOCIAL

ASUNTO: CACERÍA

Se me hace que Donald Trump va a hacer cacería de políticos transas mexicanos y les va a confiscar todas las propiedades que tienen en Estados Unidos para pagar su muro.

Yo creo que estaría bastante bien, siempre y cuando los ponga tras las rejas.

Rock Sosa /Ciudad de México (via Facebook)

R: Hay que decirle a su hija y asesora Ivanka que se suscriba a la revista Hola. Ahí aparecen con frecuencia.

TWITERATTI

Después de las finisimas declaraciones de Marcelino Perelló, 32 mujeres de la UNAM ya presentaron una denuncia

@sopitas

Eva Cadena renuncia a candidatura, pero no al fuero. Tonta, tonta, pero no tanto.

El Candigato Morris @oficialmorris

#DebateEdomex:

- Tú eres un corrupto.

- Tú también.

- Tú más.

- No, tú más.

- Tú, de aquí a la Luna.

- Tú, de ida y vuelta.

- Tú, diez veces más...

Magui @elemloe

JAUQUE MATE
SERGIO SARMIENTO
@SergioSarmiento



Se requieren políticas públicas para subir el salario promedio, pero el camino es largo.

Efecto faro

"El tema cardinal no debe ser el salario mínimo sino la productividad"

Jorge Suárez-Vélez

Subir el salario mínimo no ayuda a la mayoría de los trabajadores mexicanos porque casi ninguno gana el mínimo. Lo que necesitan es un alza en los salarios promedio, pero esta meta no genera interés de nuestros políticos porque no la pueden controlar ni atribuírsela políticamente.

Durante décadas muchos políticos y economistas mexicanos han utilizado el mínimo como índice para medir el nivel de los salarios. Se trata, sin embargo, de un pésimo índice. La mayoría de los trabajadores ganan mucho más. Lo que debe medirse y difundirse es el salario promedio, pero para quienes buscan sacar tajada política de la información esto es inaceptable ya que el salario promedio es bastante superior al mínimo.

En la actualidad el salario mínimo es de 80.04 pesos al día o 2,401.20 pesos al mes. El salario diario promedio cotizado en el IMSS en marzo de este 2017 fue de 329.73 pesos diarios o 9,891.90 pesos al mes (<http://www.stps.gob.mx>). En otras palabras, el promedio es cuatro veces mayor al mínimo.

¿Cuántos trabajadores ganan realmente salario mínimo? Es difícil saberlo. Cada economista o político utiliza cifras distintas según su ideología.

Lo que es claro es que, por lo menos en las ciudades, es imposible conseguir a alguien que trabaje por él. Muchas empresas contratan a personal con salario mínimo, para registrarlo en el IMSS con una cuota reducida, pero le dan dinero adicional fuera de nómina. Los meseros y otros ganan el mínimo, pero reciben buena parte de su ingreso en propinas.

Los políticos prefieren enfocarse al mínimo, y no al promedio, porque es el que pueden subir por decreto y el que les permite pararse el cuello. Ante la evidencia de que la enorme mayoría de los trabajadores no ganan el mínimo, los políticos se han justificado diciendo que si éste sube impulsará un aumento de los salarios promedio. Es lo que llaman "efecto faro".

No hay ninguna indicación, sin embargo, de que éste exista. Los aumentos y bajas del salario mínimo real no han estado vinculados a los salarios promedio. En las décadas de 1960 y 1970, cuando el sueldo mínimo en México era relativamente alto, muchos trabajadores, como los peones en la industria de la construcción, lo ganaban. Otros, como el personal doméstico, percibían incluso montos menores. Hoy, que ha bajado el mínimo, no hay peón de construcción ni proveedor de servicio doméstico que trabaje por 80 pesos diarios.

David Kaplan, economista del BID, ha publicado en Twitter (@David_S_Kaplan) una gráfica con información

del IMSS, la STPS y el Inegi que muestra que el salario mínimo real en México subió 4.0 por ciento entre marzo de 2016 y marzo de 2017 mientras que el salario promedio real registrado en el IMSS tuvo un descenso de 0.8 por ciento. "No veo efecto faro", comenta. Tiene razón. Los salarios promedio no están subiendo como consecuencia de un incremento relativamente alto del salario mínimo.

El mínimo es irrelevante para la mayoría de los trabajadores. Las políticas públicas deben encaminarse a promover incrementos en los salarios promedio. Para lograrlo no basta con que un político ofrezca un decreto desde las alturas, como ocurre con el mínimo, sino que se creen condiciones que generen una mayor inversión y creación de empleos.

Este camino es demasiado largo y difícil para nuestros políticos, pero además no les permite decir al elector: "Yo te subí el sueldo y por eso tienes que votar por mí". Éste es el único efecto faro que realmente interesa a nuestros políticos.

• MANIPULACIÓN

Hoy suben las tarifas de los microbuses en la Ciudad de México, pero no las de los taxis, Metrobús o Metro. La manipulación de precios del gobierno capitalino está creando distorsiones económicas que tarde o temprano estallarán.

Principales estados del país atenúan caída en construcción

Los cinco territorios con mayor contribución a este sector son Estado de México, Nuevo León, Guanajuato, Ciudad de México y Jalisco; de este grupo, sólo el territorio neoleonés presentó una disminución

Rodrigo A. Rosales e Ilse Becerra
EL ECONOMISTA

EN LOS primeros dos meses del 2017, el valor total de la producción generada por las empresas constructoras en el país registró un descenso anual real de 2.2%, que significó el peor inicio de año en los últimos siete años, de acuerdo con datos del Instituto Nacional de Estadística y Geografía (Inegi).

Por entidad federativa, 18 mostraron contracciones, aunque el retroceso de la construcción a nivel nacional se atenuó por el comportamiento de los estados que más aportan a este sector.

Los cinco territorios con mayor contribución son Estado de México (8.9% del total), Nuevo León (8.5%), Guanajuato (8.2%), Ciudad de México (7.2%) y Jalisco (6.9%), es decir, alrededor de dos cuartas partes de valor de la producción en el país. De este grupo, sólo Nuevo León presentó una variación negativa.

El Estado de México obtuvo su mejor crecimiento, para un primer bimestre, en los últimos 12 años, con una tasa anual real de 40.5 por ciento. Por tipo de obra, el rubro de transporte y urbanización aporta 40.5% del total, le sigue edificación, con 29.0%; todos sus apartados aumentaron.

Por su parte, Nuevo León tuvo su disminución anual más pronunciada en ocho años, con 24.4%, debido a que edificación, que contribuye con 64.0% del total del valor, obtuvo un descenso de 22.3%; además, el tipo que se refiere a petróleo y petroquímica no produjo en el primer bimestre del 2017.

En el sector de la construcción guanajuatense, edificación participa con 51.3% del total y aumentó en los primeros dos meses del año 1.4% a tasa anual real, pero la apuesta del estado fue a transporte y urbanización, con aporte de 37.9% e incremento en su producción de 76.6 por ciento.

Después de tres años consecutivos con retrocesos, este comienzo de año pinta un panorama positivo para la capital del país, con un crecimiento de 26.9%; su principal rubro fue el de edificación, con una variación de 22.5%, y, a su vez, contribuye con dos cuartas partes del total.

Además, si bien la construcción en Jalisco ascendió 4.4%, este nivel es menor a los registros del 2016 (11.1%) y del 2015 (29.0 por ciento).

Cabe señalar que por sector contratante, el público se desplomó 14.7% a tasa anual real en el periodo de referencia, la caída más pronunciada en 15

años, mientras el privado tuvo su mejor desempeño en una década.

OBRAS IMPORTANTES

Ante este panorama, el analista del Centro de Investigación Económica y Presupuestaria (CIEP) Kristobal Meléndez destacó que en los casos de la capital del país y el Estado de México la construcción continúa con un buen dinamismo debido a que hay obras importantes como el Metro, el Tren Interurbano y proyectos de vivienda que se han ido impulsando.

Mencionó que Jalisco depende mucho de los servicios, por lo que para completar este mercado necesitan la compañía de construcción.

Guanajuato, agregó, es un estado con buenos resultados económicos y una migración reciente que ha sido apoyada con recursos de remesas, por lo que, al haber más dinero en la entidad, se puede dar la opción de materializarse en edificaciones.

El especialista del Tecnológico de

“Esa incertidumbre que se esperaba que fuera a afectar de forma importante a México, y aun más a los estados del norte, no ha sido así, al contrario, ha disminuido, entonces es muy probable que el día en el que se conozcan estas medidas no afecte en la construcción, por lo que se va a implementar otra vez la inversión pública”.

Kristobal Meléndez,
analista del Centro de
Investigación Económica y
Presupuestaria (CIEP).

45.6

POR CIENTO

aporta el rubro de edificación en el valor total de la producción generado por las empresas constructoras en México.

59.5

POR CIENTO

fue el descenso anual real de la obra referente a petróleo y petroquímica en los primeros dos meses del año en curso.

Monterrey Raymundo Tenorio acotó que las obras que estuvieron en fase de crecimiento en las principales entidades de este sector corresponden con construcción civil, es decir, plazas comerciales, oficinas corporativas y plantas fabriles.

Kristobal Meléndez destacó que hay algunos estados que ya han ido madurando, como Nuevo León, en donde la inversión pública viene en descenso

debido a que la Inversión Extranjera Directa ha perdido dinamismo y aún existe incertidumbre respecto a cómo va a quedar el Tratado de Libre Comercio de América del Norte, que es muy importante para esta entidad.

“Esa incertidumbre que se esperaba que fuera a afectar de forma importante a México, y aun más a los estados del norte, no ha sido así, al contrario, ha disminuido, entonces es muy probable que el día en el que se conozcan estas medidas no afecte en la construcción, por lo que se va a implementar otra vez la inversión pública”.

Raymundo Tenorio explicó que en el caso de Nuevo León la afectación de los primeros meses se debe a que ha habido una contracción, sobre todo de la obra pública, por decisiones del gobierno local, además de que los fraccionamientos de vivienda abandonados en las periferias de principales ciudades, como Monterrey, sufrieron un proceso de reingeniería, es decir, de actualización, para volver a poner en el mercado este tipo de oferta.

CIMENTOS

Por tipo de obra, la edificación participa

con 45.6% del valor total de la producción generado por las empresas constructoras en México, el más importante; exhibió un aumento marginal de 0.3% a tasa anual real en el primer bimestre del año.

Este apartado concentra la construcción de vivienda; edificios industriales, comerciales y de servicios; escuelas; hospitales y clínicas, y obras y trabajos auxiliares para la edificación.

La mitad de las entidades federativas del país incrementaron este tipo de obra.

Las mayores variaciones fueron en Chiapas (177.4%), Morelos (170.6%), Quintana Roo (84.9%), Oaxaca (83.4%), San Luis Potosí (49.8%), Zacatecas (43.6%), Coahuila (36.8%), Estado de México (25.0%) y Ciudad de México (22.5 por ciento).

Los descensos más pronunciados en el apartado de edificación se dieron en Campeche (71.3%), Veracruz (44.0%), Sinaloa (41.7%), Tlaxcala (39.4%), Tamaulipas (35.7%), Colima (31.8%), Nuevo León (22.3%), Tabasco (19.4%), Hidalgo (19.1%) y Michoacán (17.0 por ciento).

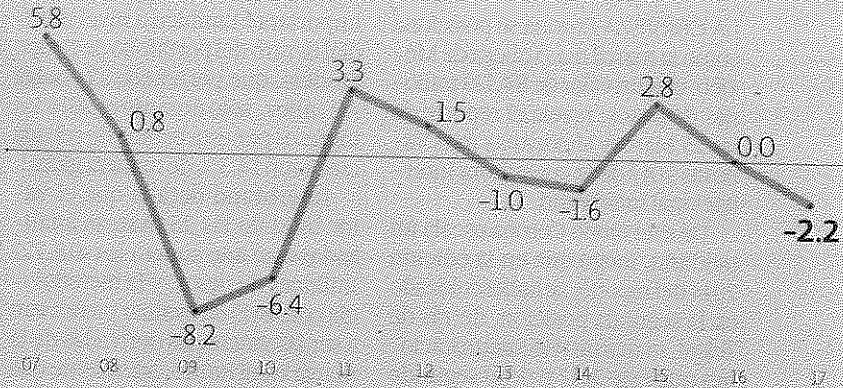
estados@eleconomista.mx

PENDIENTE NEGATIVA

Para este sector, el retroceso anual real de 2.2% en los primeros dos meses del año representó su peor inicio en los últimos siete años; por tipo de obra, la principal disminución se mostró en petróleo y petroquímica (59.5 por ciento).

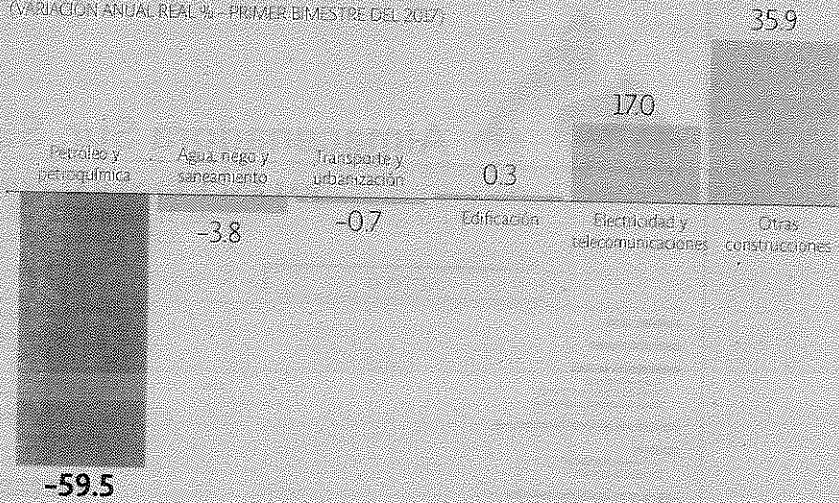
Valor de la construcción generado en la entidad

(VARIACIÓN ANUAL REAL % - PRIMER BIMESTRE DEL 2017)



Comportamiento por tipo de obra

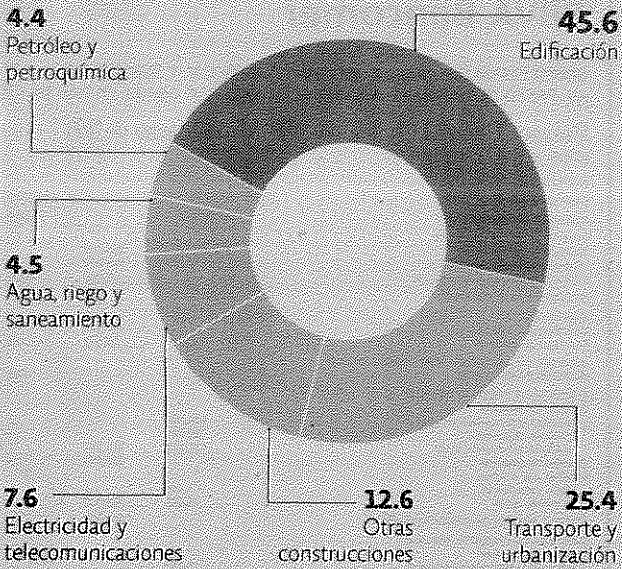
(VARIACIÓN ANUAL REAL % - PRIMER BIMESTRE DEL 2017)



FUENTE: INEGI

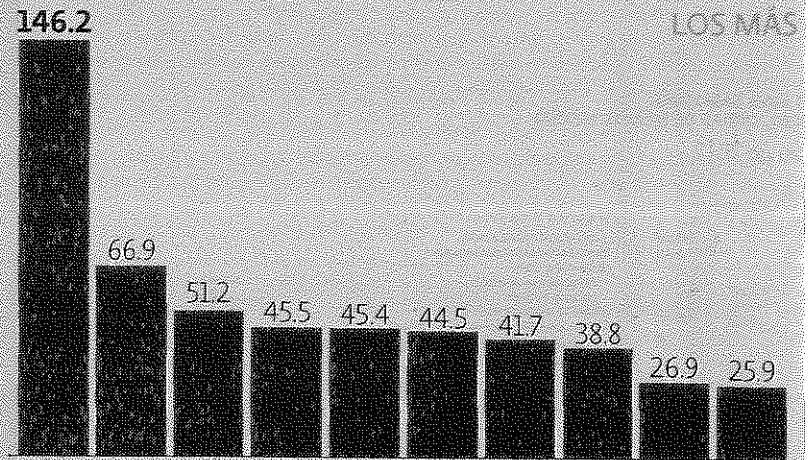
Contribución por tipo de obra

(DISTRIBUCIÓN % - PRIMER BIMESTRE DEL 2017)



Dinámica de los estados en el sector

(VARIACIÓN ANUAL REAL % - PRIMER BIMESTRE DEL 2017)



Construcción por entidad

(DISTRIBUCIÓN % - PRIMER BIMESTRE DEL 2017)

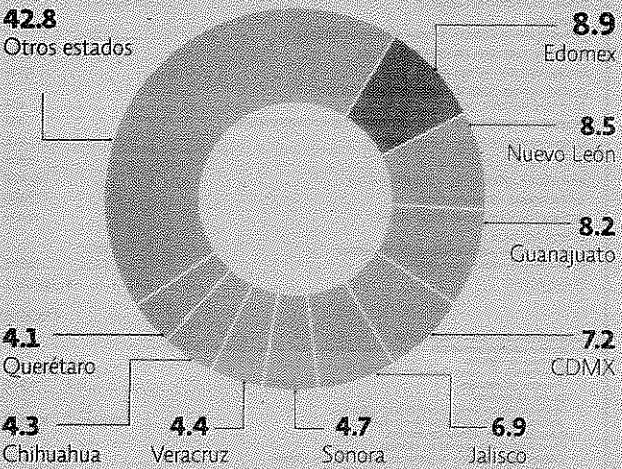


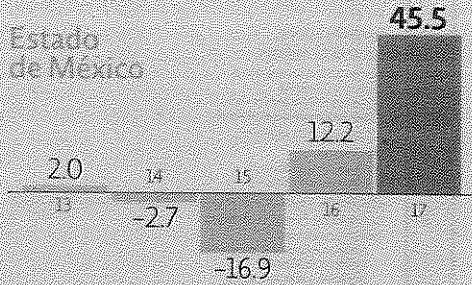
GRÁFICO EL STAFF

Valor de la producción

(VARIACIÓN ANUAL REAL % - PRIMER BIMESTRE DEL 2017)

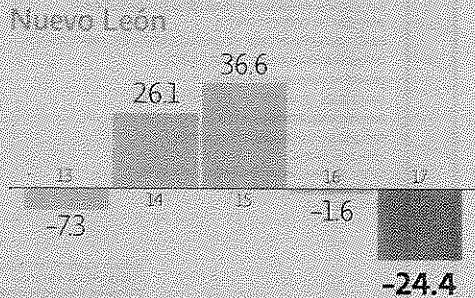
MEJOR INICIO EN 12 AÑOS

Al inicio de este año, la entidad obtuvo su mejor crecimiento, para un primer bimestre, en los últimos 12 años. Por tipo de obra, el rubro de transporte y urbanización aporta 40.5% del total, y le sigue edificación con 29.0 por ciento.



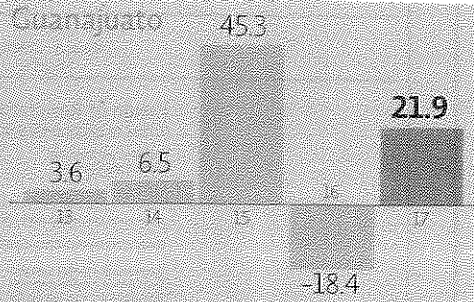
CON LA PEOR CAÍDA TRAS LA CRISIS

Nuevo León registró su disminución más pronunciada en ocho años, debido a que la edificación, que contribuye con 64.0% del total, obtuvo un descenso de 22.3%; además, petróleo y petroquímica no produjo en el primer bimestre del 2017.



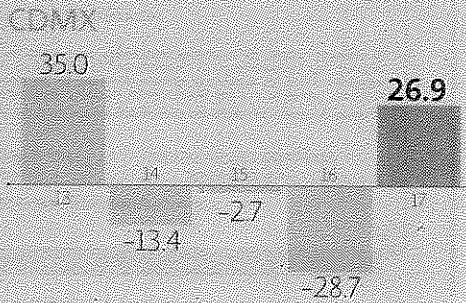
APUESTA POR TRANSPORTE

En la construcción, edificación participa con 51.3% del total, y aumentó en los primeros meses del año 1.4% a tasa anual real, pero la apuesta del estado es por transporte y urbanización, con un aporte de 37.9% y un incremento en su producción de 76.6 por ciento.



COMIENZO ALENTADOR

Después de tres años consecutivos con retrocesos, este comienzo de año pinta un panorama positivo para el sector en la capital, con un crecimiento de 26.9%; su principal rubro fue el de edificación, con una variación anual real de 22.5 por ciento.



A la distancia

9,063

casos de influenza
se registraron.



Especial

La pandemia de influenza, que conmocionó a la Ciudad de México, cumple hoy ocho años.

2

millones de vacunas
aplicaron en 2016.

■ En el año 2009 ocurrió la pandemia, que obligó a autoridades capitalinas a cerrar la Ciudad a fin de contener contagios.

■ Se confirmaron 7 mil 032 casos de influenza A H1N1 y 2 mil 031 casos de influenza estacional.
■ Del 24 al 28 de abril de ese

año, se aplazaron 553 actos públicos.

■ Ahora, la Ciudad impulsa megajornadas de vacunación en la calle y el Metro.

27 ABR 2017

Página: 1 Sección: Ciudad

YO LECTOR

UN CALVARIO LLAMADO METRO

Señor director:

El Metro es uno de los transportes que hacen que la capital del país sea funcional pese al imperante caos que existe por la mala planeación urbana.

Sin el Metro la CDMX sería un verdadero caos. Quienes planearon la ciudad y su movilidad han perdido de vista que los trenes deben ser restaurados y modernizados.

En este espacio diversos usuarios han externado su descontento por el abandono en el que se encuentra este noble medio de transporte público.

Considero que para la clase política es más rentable hacer puentes o pasos a desnivel que mejorar el Metro capitalino. Al igual que muchos usuarios, me pregunto en dónde están los recursos que se generan a diario.

El abandono en muchas líneas es notorio, así como también en el servicio. Me queda claro que no es culpa de los trabajadores, quienes a diario hacen su mejor esfuerzo, creo que la problemática va más allá de ellos.

Creo que la miopía de las autoridades correspondientes ha afectado a los capitalinos de forma considerable, pues si se invirtieran los recursos suficientes se podría ampliar la Línea 1 para conectar a delegaciones como Cuajimalpa con las estaciones clave.

Apostar por la modernización del Metro, es apostar por la modernización de la ciudad y cuidar la ecología, pues la capital ya no aguanta la cantidad de parque vehicular que circula a diario.

Por este diario me enteré que hay un proyecto para convertir cientos de toneladas de basura que se generan a diario en energía para que circulen los trenes de la Línea 12, sin duda este proyecto es ambicioso y beneficia a todos. Considero que se debe hacer lo mismo en todas las líneas del Metro.

Las autoridades deben plantearse, seriamente, la posibilidad de mejorar el Metro en su totalidad, así como ampliarlo y también hacer que todos los trenes se muevan con energía que es producto de la transformación de la basura que generamos en toda la capital. El futuro de la movilidad es el transporte limpio y eficiente.

RODOLFO LÓPEZ
CIUDAD DE MÉXICO

27 ABR 2017

Página: 10 Sección: PRIMERA

EDOMEX

Delfina promete una red de transporte

POR ÁNGELES VELASCO
naclonal@gmm.com.mx

CIUDAD DE MÉXICO. — La candidata de Morena al Gobierno del Estado de México, Delfina Gómez Álvarez, presentó la Red Integral de Transporte (RITMO), una nueva red vial de 456 kilómetros que comunicaría a los 125 municipios del estado y resolvería la inseguridad en el transporte actual.

En conferencia de prensa, explicó que esta red proyecta la construcción de 15 líneas de transporte masivo: cuatro líneas del metro, cuatro líneas del tren

suburbano y siete líneas de Mexibus, la cual sería una red articulada, eficiente y cómoda que acercaría a los mexiquenses a sus destinos y disminuirá una hora sus tiempos de traslados.

Al dar los detalles de dicho proyecto explicó que se tiene contemplado que RITMO estaría conformado de por 200 estaciones y 27 de transferencia modal.

RESPONDE A JOSEFINA

Delfina Gómez reconoció que a cerca de 200 trabajadores de mil 38 servidores públicos del ayuntamiento de Texcoco se les hicieron descuentos vía nómina para aportaciones al Grupo de Acción Política.

"Hubo trabajadores que efectivamente solicitó de manera voluntaria un descuento vía nómina de su salario y fue eso, se hizo de manera tan legal que hay esos documentos".

Niega Delfina Gómez irregularidades en descuentos

Adriana Novelo

Valle de Méx.- Delfina Gómez, candidata de MORENA a gobernadora del Estado de México, presentó su programa Red Integral de Transporte (RITMO), que comunicará los 125 municipios del Edomex y resolverá la inseguridad en el transporte actual.

Esta red proyecta la construcción de 15 líneas de transporte masivo con cuatro líneas del metro, cuatro líneas del Suburbano y siete líneas de mexibús.

Luego de aclarar que no hubo nada irregular en los descuentos voluntarios a trabajadores, explicó que se ampliarán las rutas del metro Cuatro Caminos – Cuautitlán y La Paz – Chalco, la línea 1 del Suburbano de Cuautitlán a Huehuetoca, una línea de Buena Vista a Texcoco, y el corredor Tlalnepantla – Nicolás Romero.



Razones
JORGE FERNÁNDEZ MENÉNDEZ

www.excelsior.com.mx/jfernandez
www.mexicoconfidencial.com

El debate mexiquense: denunciar y resistir

La elección del Estado de México sigue estando a tercios, con la novedad de que **Juan Zepeda**, el candidato perredista, está haciendo bastante mejor papel de lo que se esperaba. Por eso era interesante el debate del martes. Si quisiéramos sintetizar ese encuentro en unas pocas palabras, diríamos que vi mejor a **Josefina Vázquez Mota**, evidentemente muy preparada; **Alfredo del Mazo** resistió bien los embates, **Zepeda** demostró que tiene con qué contender y a **Delfina Gómez** se le observó como lo que es: una mujer directa, pero limitada en su expresión y creo que también en propuestas que vayan más allá de pedir que voten por Morena, sin contestar una sola de las acusaciones que le hicieron, por lo menos, otros tres candidatos.

Josefina y **Alfredo** se mostraron los dientes, se lanzaron algunos tarascones, más la panista que el priista, aunque no creo que se hayan sacado mucha sangre. Ambos impusieron sus ideas para sus partidarios y buscan, los dos, acercarse a ese amplísimo abanico de electores que no tiene tomada aún su decisión. Estuvo mejor **Josefina** porque sus denuncias fueron mejor elaboradas, directas y sustentadas, tanto contra **Del Mazo** como contra **Delfina**. Al primero, al "primo del Presidente", por sus supuestas relaciones con OHL (por cierto involucrada en un nuevo y grave delito de sobornos en España utilizando sus oficinas en México) e Higa por el indefendible negocio del viaducto Bicentenario; y contra **Delfina**, por los descuentos a los salarios que hizo a los policías de Texcoco para financiar a su partido. **Alfredo** desestimó esas

acusaciones, **Delfina** nunca las contestó, como tampoco respondió a la acusación de **Zepeda** de que se había otorgado un bono de 400 mil pesos cuando dejó la presidencia municipal. **Vázquez Mota** estuvo bien, con enjundia y buen tono.

Del Mazo estuvo en su papel. Tiene estilo para dirigirse a la gente y nunca perdió los papeles ante las acusaciones, aunque en ocasiones tuvo respuestas endebles, como cuando mostró una foto en un acto público de **Josefina** con **Yarrington** o de **Delfina** con un secuestrador, argumentando, con razón, que eso no los hacía a ninguno de ellos delincuente. Lo podrían haber atacado por eso, pero no lo hicieron. **Del Mazo** resistió y eso para él era lo más importante.

La elección mexiquense sigue abierta, a tercios y con un cuarto que algo tiene para mostrar.

El discurso y las propuestas de **Delfina** son confusas. Mostró una lámina con un plan de transporte público donde dijo que construiría "cuatro líneas nuevas" (¿de Metro? ¿de transporte terrestre? nadie supo), pero que en realidad, agregó, presentaría en otra oportunidad. Presentó una lámina donde decía que la corrupción se llevaba el 53 por ciento del presupuesto del Estado de México, nada menos que 117 mil millones de pesos y dijo lo que haría con esos recursos, pero no explicó nunca de dónde había sacado esa cifra o como la recuperaría, e incluso

creó una pequeña confusión en su primera intervención cuando dijo que ella sí había votado por el gasolinazo (en realidad lo que quería decir era lo contrario). Su discurso es, y no resulta nada menor, uno solo: no voten por ninguno de los demás, voten por Morena, y Morena es **López Obrador**. No analicen propuestas, tengan fe.

Zepeda es un buen candidato, muy en tono PRD. Lo hace bien y conecta con la gente. En las encuestas ha pasado de un dígito a dos. Hizo una fuerte denuncia contra **Delfina**, se deslindó de **Josefina** y **Alfredo**. Ganará votos con su participación. La duda, al igual que sucede con su campaña, es a quién se los quitará: muchos creen que a **Delfina**, pero en ese 45 por ciento de electores que dicen que jamás votarían por el PRI, puede haber de todo. Ahí impera el antiprismo, y de ahí se alimentan **Josefina** y **Delfina**, pero ahora también **Zepeda**.

De los otros participantes un par de comentarios. **Oscar González** del PT, sin desdoro de su persona, no tiene con qué competir. Esas balandronadas de que meterá a la cárcel a **Eruviel Ávila** y a **Enrique Peña** no tienen sentido en un candidato a gobernador que lo que aspira es a mantener el registro. No entiendo por qué el PT no siguió en su alianza con el PRD. Les hubiera ido mejor.

Teresa Castell, la candidata independiente, sabe hablar, manejarse, pero el discurso independiente a secas no dice nada. Responsabilizar a los partidos de todo, tampoco. Es muy buena. Lo suyo refleja un enorme potencial político personal, desperdiciado en una opción que, en este contexto, no puede cuajar.

Javier Solórzano, el moderador, como siempre muy bien. **Javier** es un tipo y un profesional magnífico que, además, creo que tiene más experiencia que cualquiera de nosotros en este tipo de encuentros. Lo que no sirve es el modelo de debate. Seis son muchos y el debate, como tal, no existe. Resulta ser una suerte de monólogos compartidos donde, además, al tener cámaras fijas con planos cerrados sobre cada uno de los participantes se nos quita, incluso, la posibilidad de observar el panorama general de los participantes, sus gestos, sus reacciones, su lenguaje corporal. La elección mexiquense sigue abierta, a tercios y con un cuarto que algo tiene para mostrar.

Apuñalan a peatón en asalto

ELTHON GARCÍA

De camino a su trabajo, un joven fue herido con una arma punzocortante en un asalto, cerca de la estación Hidalgo de la Línea 3 del Metro, en Cuauhtémoc.

Alrededor de las 8:00 horas de ayer, Francisco salió del subterráneo para ir a una tienda de abarrotes de la Colonia Guerrero, donde labora como encargado.

El joven, de 20 años, caminó por Doctor Mora y al cruce con Avenida Hidalgo fue abordado por cinco sujetos en condición de calle.

Luego de amagarlo con un picahielo y despojarlo de su celular y de 200 pesos, lo atacaron y escaparon hacia la Alameda Central.

“Eran como cinco cabrones, me arrinconaron y me picaron”, comentó Francisco.

El peatón pidió auxilio a uniformados adscritos al Metro, y dos sospechosos fueron arrestados.

Paramédicos de Cruz Roja se dirigieron al lugar a bordo de la unidad DF-013 y verificaron que sólo presentaba un orificio superficial a la altura del glúteo derecho, por lo que no fue trasladado a un nosocomio.

“Sólo trae una herida que ya se le curó, no tiene mucha profundidad y ya se controló la hemorragia. No va a ser necesario trasladarlo (al hospital)”, detalló un rescatista.

En tanto, los dos detenidos, Adolfo, de 33 años de edad, y Jesús, de 30, fueron



Alberto Neri

■ La víctima recibió apoyo de agentes de la PA.

puestos a disposición del Ministerio Público de Cuauhtémoc 2, donde la víctima inició la denuncia y reconoció a los sospechosos como los responsables del robo.

ACORRALAN 5 A JOVEN

Le pican la nalga en atraco

**Sorprenden a víctima
al salir del Metro
Hidalgo y luego huyen
hacia Alameda**

ELTHON GARCÍA

CIUDAD DE MÉXICO.- De camino a su trabajo, un joven fue herido con un arma punzocortante durante un asalto en las inmediaciones del Metro Hidalgo, en Cuauhtémoc.

Minutos antes de las 8:00 horas, Francisco salió de la estación de la Línea 3 para dirigirse a una tienda de abarrotes de la Colonia Guerrero, donde labora como encargado.

El joven de 20 años caminó por Doctor Mora y al llegar al cruce con Avenida Hidalgo fue abordado por cinco sujetos en condición de calle, quienes lo acorralaron.

Luego de amagarlo con un picahielo y despojarlo de su celular y de 200 pesos en efectivo, lo atacaron y se dispersaron a pie hacia la Alameda Central.

"Traían como una punta, un picahielo, y me quitaron mi celular y como 200 pesos que traía, después se echaron a correr para la Alameda", comentó Francisco.

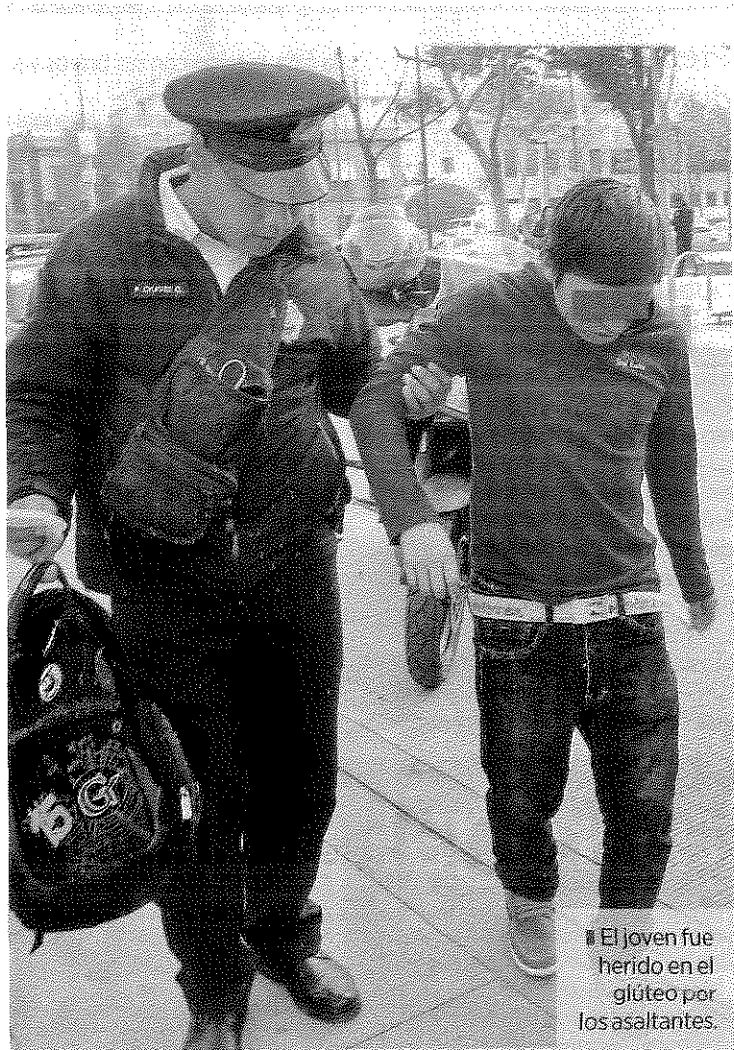
Herido. Francisco pidió auxilio a uniformados adscritos al Metro, quienes desplegaron varias patrullas por la zona y lograron detener a dos sospechosos, quienes fueron reconocidos por la víctima.

Paramédicos de Cruz Roja se dirigieron al lugar a bordo de la unidad DF-013 y verificaron que sólo presentaba un orificio superficial a la altura del glúteo derecho, por lo que no fue trasladado a un nosocomio.

"Sólo trae una herida que ya se le curó, no tiene mucha profundidad y ya se controló la hemorragia. No va a ser trasladado", detalló un rescatista.

En tanto, los dos detenidos, Adolfo, de 33 años, y Jesús, de 30, fueron puestos a disposición del Ministerio Público de Cuauhtémoc 2, donde se definirá su situación jurídica.

Luego de recibir atención médica, la víctima acudió a la agencia ministerial de la PGJ capitalina para realizar la denuncia.



El joven fue herido en el glúteo por los asaltantes.

Albano Neri



Dos hombres fueron reconocidos por la víctima.

Venía en el Metro, me bajé aquí en Hidalgo y cuando acababa de salir llegaron como cinco cabrones, me arrinconaron y me picaron.

Francisco Afectado

BRIEVE

Hieren a 1 al salir de Metro

Un usuario del Metro fue lesionado con arma blanca luego de que ayer por la mañana dos sujetos lo abordaron al salir de la estación Hidalgo para robarle su teléfono.

De acuerdo con los reportes de los policías capitalinos que atendieron la denuncia, un hombre resultó lesionado cuando se negó a entregar sus pertenencias a dos sujetos presuntamente en situación de calle.

Los dos agresores fueron capturados en las inmediaciones de la calle Doctor Mora y la Alameda, y posteriormente trasladados ante el agente del Ministerio Público correspondiente. La víctima fue atendida por paramédicos.

— De la Redacción

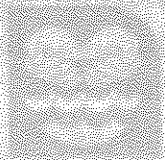


Foto: Especial

Dos sujetos fueron detenidos por asaltar a usuario.

ICONOGRAFÍA

La imagen de la estación representa una parte de la obra *El agua, Origen de la vida*, ubicada en el cárcamo del Río Lerma en el Bosque

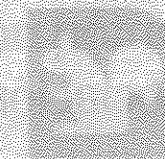


EDUARDO MOLINA

de Chapultepec, obra de Diego Rivera, cuyo tema central son unas manos tomando agua. El ingeniero Eduardo Molina nace en la Ciudad de México el 22 de agosto de 1892. Sus estudios profesionales los realiza en la Facultad de Ingeniería de la UNAM. Apasionado por las obras hidráulicas municipales, en 1935 es director de Aguas del Distrito Federal. Tres años más tarde presenta a la Sociedad de Geografía y Estadística un estudio que se llama *Causas de las perturbaciones del subsuelo del Valle de México*. En 1960, debido a sus vastos conocimientos sobre la historia y los problemas del desagüe, el regente de la Ciudad de México lo nombra director de las Obras de introducción de las aguas del Río Lerma a la capital. Con ello ésta no vuelve a vivir la sequía de 1922, en la que el agua se agota casi totalmente durante más de tres semanas.

La silueta de la estación es una ardilla.

La estación Aragón está ubicada entre avenida Río Consulado, avenida 503 y Cir-



ARAGON

cuito Interior. Pertenece a la delegación Venustiano Carranza y a la colonia Simón Bolívar, que colinda con el Estado de México. La colonia llamada Aragón fue parte del Lago de Texcoco, el cual se terminó de secar en el siglo XX. Hacia 1931, se realizaron trabajos de desecación, posteriormente el presidente Pascual Ortiz Rubio creó la Comisión Nacional Deslindadora con el fin de vender terrenos para siembra y habitación en los terrenos federales del extinto Lago de Texcoco. A partir de la década de los 70 y 80, la zona sufre un crecimiento inusitado de habitantes, provocado principalmente por la inmigración de personas de otros estados de la República Mexicana, la especulación de vendedores de terrenos que promovían la compra de lotes a precios muy bajos. Por otro lado, la Confederación de los Trabajadores de México (CTM) Aragón auspició la construcción de vivienda para los trabajadores.

ARTES ESCÉNICAS



PROYECTO OMEGA Y 13 FANTASMAS

MÚSICA ROCK ALTERNATIVO
Línea: 8 de 13:00 a 15:00 Hrs.



3 EN LÍNEA

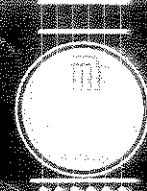
MÚSICA SONES MIASTECOS Y HUAPANGOS
Línea: 3 de 14:00 a 15:30 Hrs.



EL TRAGALUZ DE NUESTRA FORTUNA

DANZA CONTEMPORÁNEA
Línea: 12 de 15:00 a 16:00 Hrs.

"METROFEST"
MÚSICA ROCK POP
Línea: 1
17:00 a 19:30 Hrs.



Línea: 9
17:00 a 18:00 Hrs.

RUMBAO

Es un proyecto de música original instrumental a dos guitarras, toman como base la rumba flamenca y la fusionan con ritmos latinos como el son cubano, samba, música andina y hasta salsa, sin dejar atrás el jazz y el rock que también forman parte de su estilo.

EXPOSICIONES



27 ABRIL

CDMX

Línea: 2
Horario de servicio del Metro

CENTENARIO DE LA CONSTITUCIÓN MEXICANA

Exposición realizada con la colaboración de la Autoridad del Centro Histórico de la CDMX. La muestra fotográfica forma parte de la celebración del Centenario de la Promulgación de la Constitución Política de los Estados Unidos Mexicanos.

La tía Nena



..... Cuentos con valor

Cuenta Cuentos

Lic. Norma Torres (La tía Nena) presenta:
"La desaparición de la abuela" publicada por Barco de Vapor
15:00 a 16:00 Hrs. 17:00 a 20:00 Hrs.

LA PRAZA

"MÁS ALLÁ DE LO QUE VES"
ESTACIÓN: JAMAICA, L-9

"KALINAN ANDA EN METRO"
ESTACIÓN: HIDALGO, L-3

"MUJERES DEL SALÓN DE LA PLÁSTICA MEXICANA"
ESTACIÓN: BELLAS ARTES, L-6

"UNA MIRADA AL CAMBIO CLIMÁTICO"
ESTACIÓN: ERMITA, L-12

"MIRARME EN TUS OJOS"
ESTACIÓN: CHABACANO, L-9 Y ZARAGOZA, L-1

"VIAJEROS SIN DESTINO"
ESTACIÓN: SALTO DEL AGUA, L-8

"APRECO A LA URBES"
ESTACIÓN: POLANCO, L-7

"PABLO GHIGIENS"
ESTACIÓN: CENTRO MÉDICO, L-9

"CARTELES DE CINE MEXICANO"
ESTACIÓN: TAQUERA, L-7

"CARLOS OBRERÓN SANTACILIA"
ESTACIÓN: JUÁREZ, L-3

"EMPATIA, BARBARA KRUGER"
ESTACIÓN: BELLAS ARTES, L-6

"VIVAN LAS MUJERES!"
ESTACIÓN: TAEBAYÁ, L-1

"DE LA LENTE"
ESTACIÓN: BARRANCA DEL MUERTO, L-7

Consulta nuestra cartelera

www.metro.cdmx.gob.mx #culturametroCDMX

@MetroCDMX

f/MetroCDMX

CDMX Capital Social por TI

27 ABR 2017

Página: 44 Sección: